

食肉に関するニュースを確実、迅速にお届けする日刊紙

※土日祝・休刊

令和6年
2024年

12月18日
水曜日

第11619号

食肉速報

— THE DAILY MEAT NEWS —

昭和51年5月19日
第三種郵便物認可

購読料(前納)
年間 82,080円
(税込み)
6カ月 42,120円
(税込み)

本紙は関連企業・団体との
タイアップ企画記事を含みます

【発行所】株式会社食肉通信社
<https://www.shokuniku.co.jp/>

東京支社
〒103-0001 東京都中央区日本橋小伝馬町18-1
TEL03-3663-2011 FAX03-3663-2015

大阪本社
〒550-0005 大阪市西区西本町3-1-48
TEL06-6538-5505 FAX06-6538-5510

九州支局
〒812-0029 福岡市博多区古門戸町3-12
TEL092-271-7816 FAX092-291-2995



横浜市場が初の交雑種共励会を開催……P5

注目のヘッドライン

【USDA 需給予測】24年食肉生産総量は1・0%増、25年は0・5%増

米国農務省(USDA)は現地時間16日、食肉などの需給予測を発表した。それによると、2024年の食肉生産総量は前年超えの1079億3600万ポンド。

…詳細はP2

農産物輸出促進対策委員会、基本計画を策定に向け議論開始—自民党

…詳細はP3

▶ [USDA需給予測] 24年食肉生産総量は1・0%増、25年は0・5%増 …… P2

▶ 農産物輸出促進対策委員会、基本計画を策定に向け議論開始—自民党 …… P3

▶ 名人会GC、神田グランドファームがGC賞、ミヤミートが3145円で落札 …… P4

▶ 松のや×日本ハムのコラボレーションで、国産豚の至高のトンカツが登場 …… P4

▶ 横浜市場が初の交雑種共励会、最優秀賞は三浦ファーム、ミートコンパニオンが落札 …… P5

▶ [POSランク11月ハム製品]「朝のフレッシュロースハム」が首位 …… P5

▶ ペPPERランチが18日から基幹商品のペPPERライス類の価格を改定 …… P5

▶ 12月の食品価格動向調査、国産牛肉と豚肉は前月比4円安 …… P6

▶ 豪州・カナダのAW報告会参加者を募集—生産技術開発センター …… P6

▶ [POSランク11月ソーセージ製品]「シャウエッセン」が首位 …… P6

▶ 中国、家畜・家禽の無害化処理産業が拡大中 …… P7

▶ [資料]ハム製品11月 POS売れ筋品目 ベストランキング月次 …… P8

▶ [資料]ソーセージ製品11月 POS売れ筋品目 ベストランキング月次 …… P9

▶ [東京・大阪枝肉相場、全国と畜頭数] 17日 …… P10

▶ [各地の豚枝肉、豚部分肉、食鳥相場] 17日 …… P11

食の感動体験を創造することで
世界中の人々と食をつなぎ続ける

 **スターゼン**

<https://www.starzen.co.jp/>



 **S Foods**

<https://www.sfoods.co.jp/>

[USDA 需給予測] 24年食肉生産総量は1・0%増、25年は0・5%増

米国農務省(USDA)は現地時間16日、食肉などの需給予測(表参照)を発表した。それによると、2024年の食肉生産総量は前年超えの1079億3600万ポンド。食肉別にみると、牛肉の年間生産量は前年比0・2%増、豚肉は2・0%増、ブロイラーは1・7%増と、いずれも増加となった。

1～3月の総量は265億3300万ポンド(前年同期比1・7%減)、4～6月は266億2800万ポンド(0・6%増)、7～9月は270億3200万ポンド(2・6%増)、10

～12月は277億4400万ポンド(2・4%増)としている。また、25年の食肉生産総量は1078億6300万ポンド(0・5%増)、1～3月は268億8400万ポンド(1・1%増)、4～6月は267億4800万ポンド(0・9%増)、7～9月は270億1200万ポンド(0・5%増)と予想される。

24年、25年共に豚肉輸入・輸出量は増加、牛肉輸入量も前年超えの見込み。一方、牛肉の輸出は減少傾向が継続するとみられる。

米国の食肉需給予測(12月16日現地公表)

		23年	24年予測	1-3月	4-6月	7-9月	10-12月	25年予測	1-3月	4-6月	7-9月
生産量	牛肉	26,967	27,035	6,560	6,766	6,780	6,930	25,665	6,625	6,650	6,350
	(前年比)	95.3%	100.2%	96.1%	100.8%	102.4%	101.6%	97.2%	101.0%	99.7%	95.9%
	豚肉	27,302	27,823	7,094	6,714	6,775	7,240	28,370	7,015	6,805	6,970
	(前年比)	101.1%	102.0%	100.3%	101.8%	104.4%	101.8%	101.9%	99.1%	101.6%	102.9%
	ブロイラー	46,387	47,187	11,430	11,654	12,003	12,100	47,925	11,800	11,825	12,200
	(前年比)	100.4%	101.7%	99.0%	100.9%	102.7%	104.2%	101.4%	102.6%	101.5%	101.7%
	羊肉	131	134	34	33	32	34	132	33	33	32
	ターキー	5,457	5,147	1,269	1,306	1,282	1,290	5,145	1,255	1,280	1,300
	合計	106,880	107,936	26,533	26,628	27,032	27,744	107,863	26,884	26,748	27,012
(前年比)	99.5%	101.0%	98.3%	100.6%	102.6%	102.4%	100.5%	101.1%	100.9%	100.5%	
市場価格	チョイス去勢牛	175.54	186.68	181.03	188.42	189.26	188.00	191.00	188.00	189.00	192.00
	(前年比)	121.6%	106.3%	112.5%	105.3%	102.7%	105.7%	100.7%	103.9%	99.2%	98.3%
	生体豚	58.59	61.55	54.97	65.53	63.71	62.00	62.25	60.00	65.00	68.00
	(前年比)	82.3%	104.2%	100.3%	115.6%	92.0%	112.0%	96.6%	105.5%	94.6%	98.9%
	ブロイラー	124.4	129.4	128.0	132.1	127.4	130.0	129.8	131.0	132.0	128.0
	(前年比)	88.5%	104.0%	102.8%	94.8%	110.5%	109.7%	100.3%	103.1%	100.7%	99.7%
ターキー	140.1	94.5	92.1	95.7	93.3	97.0	100.8	95.0	97.0	103.0	
輸出入量	牛肉輸出	3,038	2,960	733	782	735	710	2,595	700	705	615
	(前年比)	85.7%	97.4%	94.1%	97.1%	100.5%	98.2%	91.2%	95.5%	92.7%	88.4%
	牛肉輸入	3,725	4,588	1,196	1,012	1,210	1,170	4,710	1,200	1,040	1,250
	(前年比)	109.9%	121.0%	125.1%	112.3%	125.3%	120.6%	100.2%	100.3%	101.3%	99.2%
	豚肉輸出	6,824	7,118	1,802	1,765	1,676	1,875	7,325	1,835	1,805	1,735
	(前年比)	107.5%	104.8%	108.0%	99.0%	108.6%	104.7%	102.8%	101.8%	103.1%	103.8%
	豚肉輸入	1,142	1,152	298	291	274	290	1,140	290	290	275
	(前年比)	85.0%	102.2%	104.9%	107.4%	96.5%	100.3%	102.0%	102.3%	99.7%	104.0%
	生体豚輸入	6,745	6,739	1,747	1,734	1,598	1,660	6,655	1,720	1,690	1,600
	(前年比)	104.0%	100.5%	104.5%	103.6%	93.4%	100.5%	98.0%	98.5%	97.5%	100.1%
	ブロイラー輸出	7,260	6,742	1,714	1,632	1,671	1,725	6,795	1,740	1,645	1,685
	(前年比)	99.6%	92.5%	91.5%	90.4%	95.4%	92.6%	100.9%	101.5%	100.8%	100.8%
	ターキー輸出	490	502	110	119	133	140	530	115	125	140
(前年比)	120.4%	102.4%	129.4%	103.5%	91.7%	97.2%	105.6%	104.5%	105.0%	105.3%	

単位: 量は百万ポンド、価格は牛・豚は百ポンド当たりドル、家禽はポンド当たりセント

農産物輸出促進対策委員会、基本計画を策定に向け議論開始—自民党

自民党の農産物輸出促進対策委員会が17日、党内で開催された。委員会では、農水省から「輸出拡大などによる“海外から稼ぐ力”の強化」について説明が行われたあと、意見交換を行った。

冒頭、宮下一郎総合農林政策調査会長は「農林水産物食品の輸出は、農林水産業の発展にとって非常に重要な位置付けである。大きな世界のマーケットを取り込んで、農業を発展させる大きなエンジンとなる。ますますその重要性は増している。政策をまとめ、基本計画の策定につなげたい」と述べた。続いて、新たに就任した根本幸典農産物輸出促進対策委員長は、「この委員会も7年越しとなっており、6次にわたる提言を行ってきた。輸出総額(2023年)も1兆4千万円を達成した。今年度末の基本計画策定に向け、委員会として提言をまとめていきたい」と呼びかけた。

次に、農水省が、「輸出拡大等による“海外から稼ぐ力”の強化」として、新市場の開拓やサプライチェーンの構築におけるさらなる取り組みを紹介するほか、新たに「海外からの稼ぐ力の強化」の方向性を示した。

このうち、現地系のスーパーやレストランなどの新市場の開拓では、認定品目団体、JETRO、JFOODOが連携して行う、海外現地系スーパーやレストラン、未開拓の有望エリアなどをターゲットとしたブランディングや海外需要の創造、新たな商流の構築を重点的に支援。パリでの日本産和牛肉の現地加工体制の構築による販路開拓では、現地食肉学校での和牛コース開設支援が後押しとなり、産地と日系流通事業者、現地食肉加工業者の連携が深まった結果、日本産和牛肉が航空会社の機内食へ導入され、また現地系小売約400店舗で新たに取扱を開始予定。年間数十tの輸出を見込む。さらに、これまでレストラン向けがメインだった和牛肉を、ロイン系以外の部分も含めて現地の消費実態に合わせた活用方法を提案することで現地大手小売にリーチしていく。

また、新たに「海外からの稼ぐ力の強化」として、「食品産業の海外展開」および「インバウンドによる食関連消費の拡大」における現状や事例を紹介。「食品産業の海外展開」および「インバウンドによる食関連消費の拡大」については、農業、食品産業の海外収益力を創出する観点から、モノの輸出に加えて、新たな政



策の柱として位置付け、輸出拡大との相乗効果を発揮。その際、施策の充実を図るとともに、施策の効果を検証するための指標を検討していく必要がある。施策の充実にあたっては、輸出支援プラットフォームの枠組みの活用も念頭に、日本発のフードバリューチェーンの構築に向けて海外現地での体制強化を図るとともに、中小・中堅企業のグローバル展開を進める経済産業省やジェトロ、インバウンドを振興する関係省庁、関係機関との連携を強化して効果的に実施することが重要だ。

これらを踏まえ、食品事業者の個々の課題に対応できるよう、現地の法務・税務などの専門家による知見・ノウハウの提供等のサポート体制の充実や、海外拠点設置に対する制度融資の活用を進めるなど、資金融通の円滑化を促進するほか、インバウンドによる食関連のニーズの調査・分析を行いつつ、海外向けの日本食プロモーションに当たって国内産地の観光面の魅力も発信するなど、輸出促進施策についてインバウンド消費の拡大を通じて海外需要拡大を図る視点をもって施策を具体化していく必要があると説明した。

意見交換では、「それぞれの食文化の中で、肉の食べ方も違うためそこへの対応が求められる」という意見に対し、農水省は「コンソーシアムの活動の一環として、現地でのスライサーの導入など、サプライチェーン全体を考えたときにどこに支援する必要があるか。現場の思いに合う売り方を進めていきたい」とし、このほか、米国向け日本産牛肉の低関税枠超過については、「低関税枠でなくても、日本産のものは良いものだから売れるという実態はある」と答えた。

名人会 GC、神田グランドファームが GC 賞、ミヤミートが 3145 円で落札

第9回名人会グランドチャンピオン大会が17日、東京食肉市場で開催された。大会には合計36頭(雌10頭、去勢26頭)が上場され、チャンピオンには、(株)神田グランドファームの枝肉(枝肉重量577kg、格付A5、ロース芯面積112cm²、バラの厚さ9・0cm、BMSNo.12、去勢)が輝き、競り取引では(株)ミヤミートがキロ当たり3145円で購買。また、最優秀賞には、鈴木竜誠さんの枝肉(525kg、A5、95cm²、9・7cm、No.12、雌)が選出され、エスフーズ(株)が2769円で購買した。

競り後の講評では、グランドチャンピオンの枝肉について、「フレームに対しての肉のつき方がダントツだった。カタ、ロース、モモの肉付きが上から下まで素晴らしく、歩留まりの良い枝肉だった。また、バラの厚さもよく、モモのサシ抜けも申し分なかった。各パーツの仕上がりで枝肉の構成比バランスが良い。万票に近い形での受賞となった」とたたえた。また、最優秀賞については、「雌で枝肉重量525kgとしっかり作りこんだ枝肉だ。また、サシが切開面からモモまでよく抜けた状態で仕上がっている。脂の締まりも良く、光沢も状態が良かった」と評価した。

グランドチャンピオンに選ばれた神田グランドファームの神田健一社長(写真)は「血統は福之姫で、この血統の弱点としてはロース芯に流れザシが出



る傾向がある。断面への不安もあったが、しっかりと小ザシが入ってくれた。来年以降も名人会を盛り上げていけるよう取り組んでいきたい」と述べた。

そのほかの主な入賞牛出品者は次のとおり。

[優秀賞]1席 オホーツク網走26(枝肉重量601kg、格付A5、キロ単価2703円、購買者=ふじなわ)▽2席 佐藤宏弥(583kg、A5、3004円、マルイミート)、新冠町有牧野(590kg、A5、2806円、コシヅカ)、近江牧場(584kg、A5、2800円、中村畜産)、茨畜連PF銚田牧場(571kg、A5、2726円、富作商店)、茨畜連PF銚田牧場(625kg、A5、2715円、ふじなわ)

[推奨牛]庄司一也(529kg、A5、2542円、鎌倉ハム村井商会)、高梨牧場(461kg、A5、2680円、宮畜産)

松のや×日本ハムのコラボレーションで、国産豚の最高のトンカツが登場

(株)松屋フーズ(本社・東京都武蔵野市)は、トンカツ専門店の「松のや」で、日本ハムとのコラボレーション商品として、18日から「雪国育ち厚切りロースかつ」、25日から「雪国育ち丸太ヒレかつ」を発売する。

今年4月に販売し好評を得た「国産雪国育ちロースかつ」に重量160gの「厚切りロースかつ」が登場。北海道、青森県、岩手県、秋田県で育った国産豚を使用したロースかつは、いつもとは一味も二味も違う味わい。スピード感を持って加工された豚肉は6日前後で松屋フーズの工場に到着。国産だからこそその新鮮さ、肉の軟らかさ、ジューシーさ、脂身の甘さは、いつものロースかつでは味わえない逸品となっている。雪国の農場で一頭一頭愛をこめて育てられたこの豚を、多く



の人に食べてもらいたいという思いを込めて、お買い得な価格で提供する。

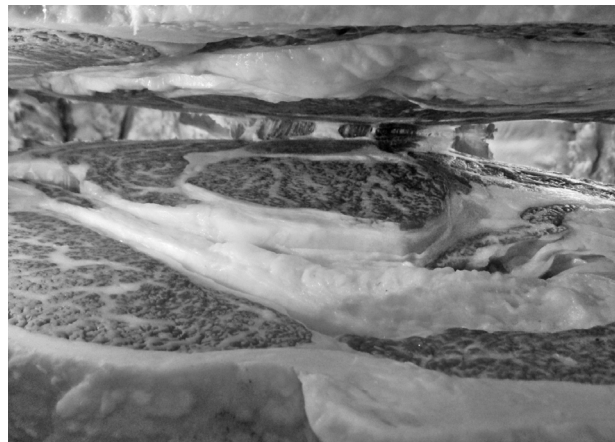
さらに翌週からは、この国産豚を「丸太ヒレ」で楽しめる。希少部位のヒレ肉を丸太のように切り出し、サクッと香ばしく1本揚げに仕上げた。

横浜市場が初の交雑種共励会、 最優秀賞は三浦ファーム、ミートコンパニオンが落札

横浜食肉市場は14日、「令和6年横浜食肉市場交雑種枝肉共励会」を開催した。横浜市場は交雑種の扱いに力を入れており、交雑種のためのイベントを計画していた。また、12月には良質の牛がそろいやすいものの、共励会などがなかったことから、牛肉市場を盛り上げようと、初めて実施された。

土曜日にもかかわらず大勢の購買者が集まり、活気ある競りが行われた。出場したのは交雑種107頭(雌66頭、去勢41頭)。審査の結果、最優秀賞には北海道の(株)三浦ファームが出品した雌牛(父「北美津久」、格付A5、BMSNo.10、枝肉重量597kg、ロース芯面積69cm²、バラの厚さ8.6cm、歩留まり基準値72.9%)が選ばれ、(株)ミートコンパニオンがキロ当たり2461円で購買した。

上位入賞牛の出品者(牛成績、購買者)は次のとおり。優秀賞 北海道・きたそらち農業協同組合 野原ファーム(雌、格付B5、BMSNo.8、枝



肉重量500kg、単価1808円、購買者=L横浜センター)▽優等賞 群馬県・横浜第一肉牛出荷組合 奥軽井沢ファーム(雌、A5、No.9、544kg、1932円、SCミート)、青森県・金子ファーム(雌、A5、No.9、590kg、1871円、ミートコンパニオン)

【POS ランク 11 月ハム製品】「朝のフレッシュロースハム」が首位

(株)KSP-SPが全国食品スーパーマーケットから独自に収集した11月POS/ハム製品売れ筋ランキングによると、伊藤ハム「朝のフレッシュロースハム」(37g×3)が首位だった。

2位は伊藤ハム「朝のフレッシュロースハム」(37g×

4)、3位は丸大食品「いつも新鮮ロースハム4連」(40g×4)、4位はプリマハム「スマイルUPロースハム4連」(148g)、5位は丸大食品「いつも新鮮ロースハム」(40g×3)だった。対象店舗1043店舗の総販売金額は4億7716万779円。

ペッパーランチが 18 日から基幹商品のペッパーライス類の価格を改定

(株)ホットパレット(本社=東京都江東区、松本純男社長)の展開するペッパーランチでは、18日から商品価格の改定を実施する。

ペッパーランチは、創業30周年を迎えた今年、基幹商品であるペッパーライスの品質改良に取り組んでおり、このほど全店でペッパーライスに使われる牛肉に、ステーキとして提供されるような素材であるチャックアイロールのスライスを組み込み、赤身比率を上げながらより牛肉のうまみを味わってもらえるように変更。

また、牛肉のうまみをより強く表現できるよう、使われるブラックペッパーを当日朝に挽ひいたものに変更している。今後もより牛肉のおいしさを味わってもらうため、来春には第2段階の改良も予定している。

一つひとつの素材にこだわりを持ち、多くのお客に美味しいペッパーライスを味わってもらうためにも、今回ペッパーライス類の価格を変更。ビーフペッパーライスはSサイズが740円(改定前690円)、Mサイズが840円(790円)、Lサイズが940円(890円)となる。

12月の食品価格動向調査、国産牛肉と豚肉は前月比4円安

農水省大臣官房政策課食料安全保障室はこのほど、12月(9~11日)の「食品価格動向調査」(食肉・鶏卵)の調査結果を公表した。同調査は各都道府県10店舗(全国470店舗)について訪問調査を実施。価格は特売価格などを含まない消費税込み価格で、全調査店舗の単純平均となっている。

調査によると、国産牛肉(冷蔵ロース・100g)の全国平均小売価格は813円で前月比4円安、輸入牛肉(冷蔵ロース・100g)は384円で前月並みだった。豚肉(ロース・

100g)は274円で4円安、鶏肉(モモ肉・100g)は138円と前月並みとなった。また、平年比では国産牛肉が平年比3%安、輸入牛肉が22%高、豚肉が4%高、鶏肉が5%高となった。

大臣官房政策課食料安全保障室「食品価格動向調査(食肉・鶏卵)」による全国平均小売価格

(単位:円/100g、鶏卵は円/1パック)

調査期間	輸入牛肉 (冷蔵ロース)	国産牛肉 (冷蔵ロース)	豚肉 (ロース)	鶏肉 (モモ肉)	鶏卵 (サイズ混合・10個入)
令和6年12月 (12/9~12/11)	384	813	274	138	268
令和6年11月 (11/11~11/13)	384	817	278	138	264
令和6年10月 (10/7~10/9)	386	835	279	136	259
令和6年9月 (9/9~9/11)	384	793	278	138	251

注1:各都道府県10店舗(全国470店舗)について訪問調査。2:価格は特売価格等を含まない消費税込み価格で、全調査店舗の単純平均である。3:令和元年7月以降より、鶏卵の調査規格を「サイズ混合」に変更。

豪州・カナダの AW 報告会参加者を募集——生産技術開発センター

公益財団法人日本食肉生産技術開発センターは来年1月28日、東京都千代田区大手町のKDDIホールの会場とZOOMを活用したハイブリッド方式で「令和6年度豪州・カナダのアニマルウェルフェア構造基準等調査報告会」を開催する。それに当たり、参加者を募集している。

令和6年度に実施した豪州およびカナダでの海外調査において、輸出施設におけるアニマルウェルフェアに対応した係留所などの設備基準、家畜の適正な取り扱いの状況および関連する法制度等について取りまとめた内容を報告し、質疑応答を行う。

参加申し込みは会場参加、ZOOMでの参加ともに12月25日から来年1月20日まで日本食肉生産技術開発センターHPで受け付ける。ZOOM参加者の資料配布は、1月23日13時からセンターHP「お知らせ」でダウンロードを開始する。会場参加者には当日資料を配布する。

事前の問い合わせは日本食肉生産技術開発センター業務部 電話03(5561)0786

報告会当日のZOOM参加時の接続などの問い合わせはKDDIホール 03(3243)9301

【POS ランク 11 月ソーセージ製品】「シャウエッセン」が首位

(株)KSP—SPが全国食品スーパーマーケットから独自に収集した11月POS/ソーセージ製品売れ筋ランキングによると、日本ハム「シャウエッセン」(117g×2)が首位だった。

2位はプリマハム「香薫あらびきウインナー」(90g×2)、3位はプリマハム「香薫あらびきウインナー大袋」

(550g)、4位は伊藤ハム「グランドアルトバイエルン」(127g×2)、5位は丸大食品「煙製屋熟成あらびきポークウインナー」(90g×2)だった。対象店舗1043店舗の総販売金額は12億961万7915円。

中国、家畜・家禽の無害化処理産業が拡大中

2023年末の中国の家畜・家禽の飼養頭羽数は約76億5千万頭・羽(うち、家禽の飼養羽数は前年比0.2%増の約67億8千万羽)に上り、飼養頭羽数の増加に伴いそれらの死骸の無害化処理関連産業の規模も拡大している。

中国農業農村部が今年11月1日に発表した「病死した家畜・家禽の無害化処理に関する業務のさらなる強化に関する通知」に関連し、中国における家畜・家禽の無害化処理の状況を紹介する。

中国における主な動物疾病の発生状況には、その政府部門への報告数から、一定の季節性と変動性があることがうかがえる。春と秋は気温差が大きいため病原体が活発になり、罹患率が相対的に高い。また、全体的に病死率は低い水準で推移しているものの、周辺地域の環境汚染や自然災害などによって鳥類の疾病感染力が強まり、家畜・家禽の感染率、病死率が高くなる時がある。

家畜・家禽の死骸の無害化処理は、主に生産現場、と畜場、動物病院などの場面で用いられる。その産業チェーンとして、川上では、鋼材、非金属、ゴム、プラスチック、ガラス、消毒剤、発酵剤といった原材料関連産業や、焼却設備、高圧炉、生物分解反応器、ろ過器、排気ガス処理設備、堆肥設備などといった施設関連産業が含まれる。また、川中では、無害化処理の工程に必要な技術的なサポートやサービス関連産業がそれぞれ含まれる。

この川中が無害化処理に関する産業チェーンの要であり、この行程を経ることによって、川下では、肥料、バイオマスエネルギーなどの製品への転化を果たすことができる。さらに、農業への貢献だけでなく、環境保護や持続可能な利用なども達成することが可能となる。これら全体で、23年には関連産業の規模が前年比8.5%増の約24億3000万元(531億円、1元=21.84円)に拡大したとされる。

中国の主要な畜産生産地では、どのような無害化処理の取り組みがなされているのか、以下に遼寧省の状況を紹介する。

①財政支援 遼寧省は、「先建後補、以賞代補(先に建設し後で補助金を出す、補助金の代わりに成績に応じた奨励金を支給する)」方式を通じ、各地の家

畜・家禽無害化処理センターおよびその関連システムの整備・構築を支援している。これにより、病死した家畜・家禽の公的な無害化処理センター32カ所、収集拠点94カ所のほか、専用の収集車両171台が配備され、省内94カ所の畜産自治体全域を網羅している。

23年には、中央政府からは無害化処理に関する財政補助が1億1342万元(25億円)支給され、省としては3千万元(6億6千万円)を負担することで、豚1頭当たりの損失補助金の額62・5元(1365円)以上を実現した。

②関連施設の整備状況 北票市農業農村局の副局長は、「北票市は豚の大出荷産地であり、飼養頭数は180万頭に上り、毎年平均して10万頭の死亡豚を処理している」とし、病死した家畜・家禽の集中処理の対象範囲が広がることで、処理を行う企業は黒字を保つことができるようになったとしている。また、同市にある無害化処理センターの副所長によれば、「高温殺菌法によって病死した動物を処理して肉骨粉を取り出し、バイオマス有機肥料の原料用として有機肥料工場に販売することで、追加の収入が得られている」とされている。

③処理関連のシステムの構築状況 沈陽市およびその下(県など)の地方政府の農業行政部門は、無害化処理に関する産業チェーン全体を一体的かつ閉鎖的に管理している。具体的には、病死した家畜・家禽に関するデータの登録、確認および使用を管理するほか、無害化専用輸送車両の登録とそのGPSによる管理、病死した家畜・家禽の集中一時保管場所と無害化処理場に対する専門監視員の配置などにより、監視体制に空白が生じないようにしている。

また、鉄岭市の農業農村局は、市内96カ所の大規模飼養施設を対象に、総勢120人の職員と45台の車両を用いて飼養記録の確認を行い、合計18の問題を発見するとともに、是正勧告を発出し、その是正結果の確認も行った。確認の方法について担当者は、「例えば、1万頭の子豚が搬入されて9700頭が販売された場合、差分の300頭について、無害化処理施設を使用した実績があるか確認する」と紹介した。(農畜産業振興機構)

ハム製品11月 POS売れ筋品目 ベストランキング月次

出典:KSP-POS 地区:全国、業態:全国食品スーパーマーケット、期間:2024年11月 対象店舗数:1,043店舗 品目合計:4億7,716万779円

順位	メーカー名 / アイテム名	金額	数量	平均価格	金額シェア	数量シェア	販売店率
1	伊藤ハム 朝のフレッシュロースハム 37g×3	39,482,423	164,825	239.5	8.3	9.3	55.6
2	伊藤ハム 朝のフレッシュロースハム 37g×4	26,416,938	87,989	300.2	5.5	5.0	32.5
3	丸大食品 いつも新鮮ロースハム4連 40g×4	21,480,443	75,103	286.0	4.5	4.2	26.1
4	プリマハム スマイルUPロースハム4連 148g	18,401,731	67,120	274.2	3.9	3.8	24.0
5	丸大食品 いつも新鮮ロースハム 40g×3	16,912,098	78,405	215.7	3.5	4.4	28.4
6	プリマハム スマイルUP!ロースハム3連 37g×3	15,990,497	72,980	219.1	3.4	4.1	33.1
7	伊藤ハム 燻工房 ロースハム切り落とし(ヨコ) 95g	14,474,800	50,016	289.4	3.0	2.8	60.2
8	プリマハム ホワイトロースハム 210g	12,459,729	41,367	301.2	2.6	2.3	45.5
9	イオントップバリュ トップバリュ ロースハム4連 40g×4	12,422,220	45,766	271.4	2.6	2.6	10.3
10	プリマハム ロースハム 4連	11,500,177	46,344	248.2	2.4	2.6	5.1
11	プリマハム 十勝グルメの便り ロース生ハム 90g	11,409,969	37,934	300.8	2.4	2.1	49.5
12	イオントップバリュ TV 生ハムロース 100g	8,471,804	30,712	275.9	1.8	1.7	12.9
13	シジシージャパン Vパックロースハム 148g	7,961,808	28,475	279.6	1.7	1.6	25.1
14	信州ハム グリーンマーク ロースハム 60g	7,662,045	27,622	277.4	1.6	1.6	59.1
15	シジシージャパン 断然お得ロースハム 40g×4	7,279,148	26,286	276.9	1.5	1.5	16.5
16	信州ハム ロースハムスライス積重ね 260g	7,252,460	20,101	360.8	1.5	1.1	17.5
17	伊藤ハム 朝のフレッシュ生ハムロース 19g×3	6,452,468	22,898	281.8	1.4	1.3	45.1
18	シジシージャパン Vパック生ハムロース 100g	6,221,246	21,627	287.7	1.3	1.2	24.3
19	プリマハム P ニチリウ ロースハム 50g4コタバ	6,195,975	22,268	278.3	1.3	1.3	5.3
20	伊藤ハム 燻工房 ももハム切り落とし(ヨコ) 100g	6,061,995	21,606	280.6	1.3	1.2	53.1
21	日本ハム 彩りキッチンロースハム 40g×3	6,048,080	24,310	248.8	1.3	1.4	10.0
22	日本ハム 日本ハム リッチロースハム 54g×3	6,039,054	12,675	476.5	1.3	0.7	29.9
23	日本ハム 便利 ロース生ハム 20g×3	5,873,352	18,693	314.2	1.2	1.1	56.9
24	伊藤ハム さわやかPうすぎりホワイトロース 90g	5,208,512	17,636	295.3	1.1	1.0	48.4
25	鎌倉ハム富岡商会 熟成ロースハム 75g	4,524,107	12,096	374.0	1.0	0.7	22.6
26	明宝特産物加工 ハム<丸音> 360g	4,368,093	3,889	1,123.2	0.9	0.2	12.2
27	丸大食品 たっぷり使えるロースハム切り落とし 220g	4,352,942	13,643	319.1	0.9	0.8	28.9
28	伊藤ハム 朝のフレッシュチキンハム 38g×3	4,056,984	18,271	222.0	0.9	1.0	31.3
29	シジシージャパン Vパックしっとりももハム 120g	3,879,547	13,660	284.0	0.8	0.8	22.1
30	シジシージャパン Vパックホワイトロースハム 185g	3,740,401	12,685	294.9	0.8	0.7	19.2
31	プリマハム サラダにうす切りロースハム 65g	3,737,719	19,043	196.3	0.8	1.1	56.5
32	丸正フーズ ホワイトボンレス 90g	3,535,140	17,373	203.5	0.7	1.0	2.7
33	日本ハム 彩りキッチンロースハム 40g×4	3,495,991	12,260	285.2	0.7	0.7	8.2
34	鎌倉ハム富岡商会 熟成ももハム 68g	3,303,491	8,864	372.7	0.7	0.5	20.6
35	エア・ウォーターアグリ&フーズ 春雪さぶーる 生ハムロース 80g	3,269,743	12,131	269.5	0.7	0.7	16.8
36	日本生活協同組合連合会 COOP 生ハムロースツインパック 92g	2,998,525	11,792	254.3	0.6	0.7	3.5
37	伊藤ハム しっとりまるやかもも生ハム切落し110g	2,814,465	10,029	280.6	0.6	0.6	20.8
38	信州ハム グリーンマーク ボンレスハム 使い切り 35g2連	2,664,176	9,698	274.7	0.6	0.6	18.6
39	日本ハム 切り落としホワイトももハム 170g	2,636,595	7,295	361.4	0.6	0.4	23.0
40	米久 ロースハムスライス 140g	2,549,996	12,859	198.3	0.5	0.7	8.0
41	伊藤ハム 醇上級 ロースハム 53g	2,497,084	11,829	211.1	0.5	0.7	47.4
42	めぐみの農業協同組合 JAめぐみの 400g	2,251,975	2,172	1,036.8	0.5	0.1	8.1
43	信州ハム 軽井沢熟成ロースハム 110g	2,229,387	6,070	367.3	0.5	0.3	11.7
44	丸大食品 いつも新鮮ロースハム 4枚×5P	2,106,825	7,183	293.3	0.4	0.4	2.5
45	伊藤ハム 朝のフレッシュ糖質0塩分カットロースハム 37g×3	2,067,064	7,882	262.3	0.4	0.4	22.2
46	日本ハム ぐらし良好ロースハム4連 37g×4	2,064,234	6,863	300.8	0.4	0.4	3.6
47	銀河フーズ ロースハムスライス 230g	2,042,614	5,519	370.1	0.4	0.3	5.9
48	イオントップバリュ トップバリュ ベストプライスロースハム 140g	2,023,267	10,361	195.3	0.4	0.6	4.9
49	プリマハム 切り落としロースハム 220g	1,968,434	5,629	349.7	0.4	0.3	15.2
50	シジシージャパン 適量適価 ロースハム 45g	1,962,022	18,673	105.1	0.4	1.1	20.2

ソーセージ製品11月 POS売れ筋品目 ベストランキング月次

出典:KSP-POS 地区:全国、業態:全国食品スーパーマーケット、期間:2024年11月 対象店舗数:1,043店舗 品目合計:12億961万7,915円

順位	メーカー名 / アイテム名	金額	数量	平均価格	金額シェア	数量シェア	販売店率
1	日本ハム シャウエッセン 117g×2	186,929,434	475,857	393	15.5	12.8	95.6
2	プリマハム 香薫あらびきウインナー 90g×2	157,044,076	565,708	278	13.0	15.2	93.4
3	プリマハム 香薫あらびきウインナー大袋 550g	77,238,407	102,058	757	6.4	2.7	80.3
4	伊藤ハム グランドアルトバイエルン 127g×2	36,540,377	102,499	356	3.0	2.8	79.0
5	丸大食品 燻製屋熟成あらびきポークウインナー 90g×2	35,974,604	127,720	282	3.0	3.4	71.7
6	日本ハム シャウエッセン大袋 468g	33,206,882	43,764	759	2.8	1.2	51.1
7	米久 御殿場高原あらびきポーク 袋 220g	28,175,418	98,066	287	2.3	2.6	40.1
8	フードリエ バリッと朝食ウインナー 230g	22,762,331	82,716	275	1.9	2.2	71.2
9	日本ハム 豊潤あらびきポークウインナー 90g×2	20,744,692	78,829	263	1.7	2.1	40.3
10	伊藤ハム ポークピッツ2P 82g×2	20,151,937	57,984	348	1.7	1.6	61.8
11	伊藤ハム 特級あらびきポークウインナー 230g	17,565,969	60,702	289	1.5	1.6	38.1
12	日本ハム シャウエッセン夜味 98g×2	17,252,192	45,735	377	1.4	1.2	72.5
13	丸大食品 徳用ウインナー 450g	17,181,936	47,125	365	1.4	1.3	43.1
14	伊藤ハム 朝のフレッシュあらびきウインナー 90g×2	14,820,322	56,640	262	1.2	1.5	48.8
15	日本ハム グルメイドステーキ 208g	11,714,656	30,819	380	1.0	0.8	48.5
16	伊藤ハム まるごと美味しいフランク 300g	9,891,226	31,446	315	0.8	0.8	61.4
17	伊藤ハム ロイヤルボールウインナー 290g	9,416,087	27,053	348	0.8	0.7	24.4
18	フードリエ 家族の定番モーニングステーキ 153g	9,383,974	33,871	277	0.8	0.9	66.2
19	日本ハム モーニングサーブ 160g	7,880,150	28,699	275	0.7	0.8	61.4
20	日本ハム シャウエッセン シャウスライス 3パック	7,838,030	29,124	269	0.7	0.8	72.7
21	伊藤ハム ポークピッツ 82g	7,729,263	36,703	211	0.6	1.0	64.9
22	シジシージャパン Vパックポークウインナー 280g	7,597,957	20,322	374	0.6	0.5	22.2
23	プリマハム お弁当ランドタコさんウインナー 72g	7,313,859	49,166	149	0.6	1.3	75.2
24	イオントップバリュ TV 特級あらびきポークウインナー 260g	7,067,984	18,259	387	0.6	0.5	9.8
25	丸大食品 燻製屋ウインナー大袋 504g	7,053,855	9,022	782	0.6	0.2	15.4
26	シジシージャパン 断然お得あらびきポークウインナー 450g	6,930,944	12,886	538	0.6	0.4	21.0
27	伊藤ハム ポークピッツ徳用サイズ 300g	6,608,215	11,899	555	0.6	0.3	26.0
28	丸大食品 串フランク 36g×10	6,566,172	15,854	414	0.5	0.4	45.5
29	丸正フーズ えびの高原 ロングサイズウインナー 220g	6,478,793	27,112	239	0.5	0.7	4.6
30	丸大食品 徳用赤ウインナー 180g	5,998,892	20,477	293	0.5	0.6	42.4
31	フードリエ やみつきになる辛口チョリソー 160g	5,853,451	20,147	291	0.5	0.5	55.6
32	日本ハム アンティエ レモン&パセリ 150g	5,774,672	16,745	345	0.5	0.5	63.4
33	シジシージャパン Vパック 皮なしウインナー 300g	5,564,097	18,062	308	0.5	0.5	24.3
34	日本ハム ウイニーミニ 72g	5,419,252	44,413	122	0.5	1.2	54.4
35	信州ハム グリーンマーク粗挽ウインナー 100g	5,120,702	18,472	277	0.4	0.5	48.5
36	日本ハム シャウエッセン 156g	5,087,060	18,334	277	0.4	0.5	3.9
37	銀河フーズ チーズでるソーセージ 63g×2	5,086,165	16,588	307	0.4	0.4	21.1
38	丸大食品 味の主演ポロニアソーセージ 280g	4,971,168	14,400	345	0.4	0.4	46.1
39	プリマハム サラダにちょうどいいねピアソーセージ80g	4,892,196	24,775	197	0.4	0.7	65.6
40	伊藤ハム 特級あらびきポークウインナー 610g	4,694,143	6,988	672	0.4	0.2	12.2
41	日本ハム ウイニーミニ 72g×2	4,588,973	17,367	264	0.4	0.5	34.8
42	伊藤ハム グルメウインナー 80g×2	4,567,887	19,881	230	0.4	0.5	10.5
43	フードリエ あらびきソーセージステーキ 380g	4,531,136	11,757	385	0.4	0.3	32.3
44	フードリエ やみつきになるレモン&パセリウインナー	4,512,266	15,950	283	0.4	0.4	54.8
45	南日本ハム 薫の詩ウインナー 162g	4,488,443	18,555	242	0.4	0.5	3.3
46	プリマハム ジョンソンヴィル オリジナルスモーク 360g	4,460,963	6,550	681	0.4	0.2	51.2
47	日本ハム シャウエッセン4種のチーズ 94g×2	4,415,521	11,256	392	0.4	0.3	34.6
48	信州ハム グリーンマークポーク&チキンウインナー 90g×2	3,937,409	13,934	283	0.3	0.4	22.5
49	日本ハム 切れ目入赤ウインナー 50g	3,905,266	36,445	107	0.3	1.0	36.9
50	伊藤ハム チーズイン 82g×2	3,803,217	11,912	319	0.3	0.3	23.2

東京・大阪枝肉相場、全国と畜頭数

[東京食肉卸売市場] 12月17日
枝肉卸売価格(瑕疵除く)(頭、1kg当たり円、税込み)

◇牛生体		5	4	3	2	1	
和牛	雌 A	高値	4,467	3,241	2,496	2,229	-
		安値	2,520	2,484	2,474	1,620	-
		平均	2,977	2,628	2,487	1,998	-
		頭数	59	35	6	2	-
	雌 B	高値	-	-	-	-	-
		安値	-	-	-	-	-
		平均	-	-	-	1,743	-
		頭数	-	-	-	1	-
	去 A	高値	3,397	2,654	2,493	1,740	-
		安値	2,593	2,506	2,432	1,621	-
		平均	2,816	2,574	2,464	1,680	-
		頭数	97	47	13	2	-
去 B	高値	2,534	-	-	-	-	
	安値	2,276	-	-	-	-	
	平均	2,390	-	-	-	-	
	頭数	2	-	-	-	-	
乳牛	雌 B - 頭	平均	-	-	-	-	
	雌 C - 頭	平均	-	-	-	-	
	去 B - 頭	平均	-	-	-	-	
	去 C - 頭	平均	-	-	-	-	
交雑牛	雌 B	平均	-	1,912	1,737	1,588	-
		頭数	-	10	15	8	-
	雌 C	平均	-	-	1,538	-	-
		頭数	-	-	1	-	-
	去 B	平均	2,001	1,909	1,803	1,636	-
		頭数	1	5	12	15	-
去 C	平均	-	1,678	1,792	1,497	-	
頭数	-	1	1	3	-		

	牛	豚	搬入牛	搬入豚		その他
と畜 売買	430	837	-	(競り)	(相対)	
	430	963	112.0	-	-	75

◇牛搬入		5	4	3	2	1
和 雌	A	2,979	2,446	1,600	1,145	-
	B	-	-	941	1,033	965
和 去	A	2,745	2,442	-	2,014	-
	B	-	-	-	856	-
乳 雌	B	-	-	-	-	-
	C	-	-	-	835	810
乳 去	B	-	-	-	-	-
	C	-	-	-	-	-
交 雌	B	-	1,855	1,641	-	-
	C	-	-	-	-	951
交 去	B	-	-	1,666	-	-
	C	-	-	1,582	-	-

◇豚		[極上]	[上]	[中]	[並]	[等外]
生体	高値	866	864	752	675	644
	安値	684	659	639	432	389
	平均	740	694	678	617	485
	頭数	(5)	(289)	(368)	(154)	(147)
搬入 競り	高値	-	-	-	-	-
	安値	-	-	-	-	-
	頭数	(-)	(-)	(-)	(-)	(-)
搬入 相対	高値	-	-	-	-	-
	安値	-	-	-	-	-
	頭数	(-)	(-)	(-)	(-)	(-)

[大阪食肉卸売市場] 12月17日
枝肉卸売価格(生体)(1kg当たり円、税込み) []は豚規格

	5[極上]	4[上]	3[中]	2[並]	1[等外]
和 雌 A	2,767	2,517	2,269	-	-
(頭数)	(16)	(8)	(1)	(-)	(-)
B	-	-	2,181	-	-
(頭数)	(-)	(-)	(1)	(-)	(-)
和 去 A	2,733	2,470	2,258	-	-
(頭数)	(40)	(25)	(2)	(-)	(-)
B	-	-	-	-	-
(頭数)	(-)	(-)	(-)	(-)	(-)
乳 去 B	-	-	-	-	-
交雑雌 B	2,041	1,900	1,735	-	-
C	-	-	1,664	-	-
交雑去 B	-	1,860	1,714	1,621	-
C	-	1,837	1,722	1,567	-
豚	-	532	499	454	312

[全国と畜概算頭数]
農水省統計部発表 (頭)

	12月17日	12月16日	(12月累計)
豚	72,700	67,100	833,900
成牛計	5,430	5,600	66,440
和牛雌	1,360	1,380	16,410
和牛去勢	1,380	1,700	19,480
乳牛雌	880	340	8,490
乳牛去勢	590	590	6,450
交雑雌	550	660	7,200
交雑去	670	930	8,300

[去勢牛 B3・2 規格 枝肉取引価格] 12月17日

東京	1,718 円	(前日 1,692 円)
大阪	1,691 円	(前日 1,655 円)

[豚・全農建値] 12月17日

上	中	取引頭数	市況
676 円	657 円	1,256 頭	急伸

と畜 売買	牛 136 頭	豚 67 頭	牛概況	もちあい
	牛 144 頭	豚 197 頭	豚概況	反落

各地の豚枝肉、豚部分肉、食鳥相場

[主要市場豚枝肉卸売価格] 12月17日 (1kg当たり円、税込み)

	上加重 (前日)	中加重 (前日)	と畜	上場	市況
北海道 [セ]	626 (626)	- (-)	6,321	-	もちあい
仙台 [中]	652 (623)	549 (570)	661	105	反発
宇都宮 [地]	- (-)	- (564)	-	-	休市
茨城 [地]	673 (645)	650 (626)	1,355	717	急反発
群馬 [地]	672 (667)	616 (596)	2,689	523	小幅続伸
さいたま [中]	672 (662)	649 (636)	252	249	続伸
東京 [中]	694 (660)	678 (643)	837	963	急伸
横浜 [中]	662 (653)	646 (626)	660	660	上伸
山梨 [地]	656 (-)	629 (-)	166	80	もちあい
浜松 [地]	645 (636)	591 (590)	313	30	上伸
名古屋 [中]	652 (653)	623 (596)	881	191	弱もちあい
京都 [中]	654 (638)	621 (600)	129	99	もちあい
大阪 [中]	532 (547)	499 (513)	67	138	反落
神戸 [中]	661 (-)	675 (-)	-	156	-
岡山 [地]	647 (633)	652 (643)	349	367	上伸
広島 [中]	609 (613)	569 (577)	336	32	もちあい
福岡 [中]	630 (622)	597 (596)	594	164	反発

注：北海道はホクレン大卸売価格で、前日の全道と畜頭数。

[日本食肉流通センター] 12月10日～12月16日
豚カット肉 [I] (1kg当たり円、税込み、重量kg)

◇首都圏 総重量 1,799,066 kg

	第1四分位値	重量中央値	第3四分位値	刈込み平均値	取引重量
肩コース	1,188	1,269	1,350	1,275	81,710
うで	734	781	845	796	148,541
コース	1,034	1,196	1,266	1,180	162,015
ばら	1,264	1,344	1,404	1,337	184,515
もも	737	756	810	764	228,834
ヒレ	1,058	1,151	1,278	1,178	13,137
セット	980	1,047	1,077	1,039	980,314

◇近畿圏 総重量 825,117 kg

	第1四分位値	重量中央値	第3四分位値	刈込み平均値	取引重量
肩コース	1,210	1,313	1,381	1,296	72,458
うで	733	752	810	755	127,051
コース	1,091	1,209	1,232	1,187	112,328
ばら	1,197	1,312	1,404	1,311	139,434
もも	702	711	778	725	189,290
ヒレ	1,133	1,215	1,314	1,211	12,347
セット	944	972	1,055	990	172,209

[食鳥正肉日経相場] 12月16日
荷受売値平均値 (kg当たり円、税抜き)

◇東京 (7社)

	安値	加重平均	高値	販売量 (t)
モモ	685	732	843	164
ムネ	369	408	504	130

◇大阪 (3社)

	安値	加重平均	高値	販売量 (t)
モモ	687	747	1,010	8
ムネ	381	431	570	6

[農水省統計情報部食鳥市況] 12月16日
kg当たり円、税抜き

	モモ肉	ムネ肉	手羽モ	手羽サ	ササミ
高値	994	625	550	600	650
安値	707	388	290	360	350
平均	750	416			

※日本食肉流通センター：①数値はすべて記載日中間（1週間分）に収集した累積データをもとに算定しており、直近1週間の状況を示している。②重量ベースでみた価格の分布。代表値は「重量中央値」であり、参考値として「第1四分位値」「第3四分位値」「刈込み平均値」を算定。③収集した取引価格データ（単価・重量）を単価の低いものから順に並べ替えた上で取引重量を累積し、総取引重量のちょうど50%に位置する単価を「重量中央値」。最低価格から順に累積したデータを4等分し、最初の境界に位置する単価を「第1四分位値」3番目の境界に位置する単価を「第3四分位値」という。「刈込み平均値」は、第1四分位と第3四分位の間の重量ベースの平均値（加重平均値）。

食肉業界紙のパイオニア

食肉通信の 専門紙・誌と本

食肉業界のあらゆる情報を迅速・正確に伝えるべく、日刊、週刊、月刊の3紙を定期発行。食肉関連の情報を網羅した週刊「食肉通信」、日々のニュース速報に特化した日刊「食肉速報」、市場分析などテーマ性の高い情報を詳細に掘り下げる月刊「ミート・ジャーナル」を基幹媒体として、食肉に関する専門書籍を多数発行しております。

■業界動向がデータでわかる 数字でみる食肉産業

生産から流通、販売まで関連分野のデータを集積。B5判。年1回発行。

B5判 472頁 4,191円(送料別)

■畜産・食肉業界の動向大全 日本食肉年鑑

現状分析と将来の展望、戦略構築に必携の一冊。関係名簿、畜産・食肉需給の動向、食肉流通の動向、食肉加工品関係の売れ筋動向なども収録。年1回発行。

B5判 470頁 14,850円(送料別)

◆食肉販売&経営関連

銘柄牛肉 ガイドブック

隔年刊。全国の銘柄牛肉の品種、飼養管理の方法、生産・出荷の実施主体、食肉処理と出荷・販売先、飼養頭数、ブランドの特徴など最新データを満載。

B5判 240頁 定価2,200円(送料別)

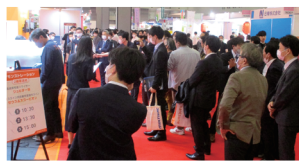
銘柄豚肉 ガイドブック

隔年刊。全国の銘柄豚肉の品種、飼養管理の方法、生産・出荷の実施主体、食肉処理と出荷・販売先、飼養頭数、ブランドの特徴、輸出の状況など最新データを満載。

B5判 240頁 定価2,200円(送料別)

◆イベント

■国内で唯一、 最大級の食肉総合見本市



食肉産業展

食のグローバル化が目覚ましい発展を遂げる中で、和牛に象徴される日本独自の食文化を守り今後の成長を促すため、多彩な素材食品、加工技術、販売手法、管理システムを一堂に集めて提案いたします。

(HP)
<https://www.shokuniku-sangyoten.jp/>

お申し込みは電話かFAXで
お近くの食肉通信社まで

株式会社 食肉通信社

■大阪 〒550-0005 大阪市西区西本町3-1-48

TEL 06(6538)5505 FAX 06(6538)5510

■東京 〒103-0001 東京都中央区日本橋小伝馬町18-1

TEL 03(3663)2011 FAX 03(3663)2015

■九州 〒812-0029 福岡市博多区古門戸町3-12

TEL 092(271)7816 FAX 092(291)2995

週刊 食肉通信



食肉全般の行政、業界ニュースをはじめ、新製品や食肉店経営のページ、量販店・外食、食肉組合、食肉市場などのニュースのほか、週間・月間市況や全国の食肉市場の牛・豚肉相場、食鳥相場など、国内外の生産から商社、卸、小売まで広範な情報を掲載しています。わが国唯一の食肉専門紙。

発行は毎週火曜日、ブランケット判8~12ページ、価格は年間25,000円(税・送料込)

日刊 食肉速報



食肉関連に関する行政、業界の動向をはじめ、国産(牛枝肉・部分肉、豚枝肉・部分肉、プロイラー)と輸入(米国産やカナダ産の牛肉・豚肉、豪州産牛肉など)の相場市況を毎日掲載するとともに、企業情報・企業倒産など日々の業界ニュースをお届けします。

発行は月曜日から金曜日、B5判14ページ、価格は年間82,080円(税・送料込) ※軽減税率対象

月刊 ミート・ジャーナル



食肉の流通チャネルが多様化する中で、その時々のもっとも話題性の高いテーマを多角的視野で捉え、現場をレポート分析。あわせて食肉・食肉製品など総業の製造・流通・販売の現場ですぐに役立つ技術情報などを掲載する月刊専門誌。

発行は毎月月上旬、B5判120~150頁、価格は年間23,100円(税・送料込)

◆教材&レポート等

■あなたの常識を強固にする 今さら聞けない肉の常識

平野正男 著
鏡 晃 著

肉はなぜ赤いのか、しゃぶしゃぶがおいしい理由は?など66の常識をわかりやすく解説。

A5判 152頁 定価1,500円(送料別)

■知識を豊かにする

食肉用語事典〈新改訂版〉

日本食肉研究会編 A5判 506頁 定価7,000円(送料別)

■~食肉のプロフェッショナルを育てる~シリーズ

牛枝肉・牛部分肉の見方 牛肉の見方を簡単図解

牛枝肉・牛部分肉について、各方面のプロに幅広く取材し、「牛枝肉、牛部分肉のポイント」について分かりやすくまとめた待望の入門書。

B5判 90頁 定価3,000円(送料別)

◆ステーションナリー

食肉手帳 DIARY

毎年発行し好評をいただいている業界人必携の手帳がグレードアップ。機能性、食肉価格などの資料も充実し、日頃の業務をサポートします。名入れも可。

横9.4cm×縦14.5cm 定価990円 ※購入される冊数によって価格は変動します