

令和7年
2025年

6月9日
月曜日

第11728号

食肉速報

— THE DAILY MEAT NEWS —

昭和51年5月19日
第三種郵便物認可

購読料 (前納)
年間 82,080円
(税込み)
6か月 42,120円
(税込み)

本紙は関連企業・団体との
タイアップ企画記事を含みます

【発行所】 株式会社食肉通信社
https://www.shokuniku.co.jp/

東京支社
〒101-0021 東京都千代田区外神田2-14-10
TEL03-6206-0929 FAX03-6206-0928

大阪本社
〒550-0005 大阪市西区西本町3-1-48
TEL06-6538-5505 FAX06-6538-5510

九州支局
〒812-0029 福岡市博多区古門戸町3-12
TEL092-271-7816 FAX092-291-2995



全肉連・島根肉連主催の神戸枝肉販売会を開催……P8

- ▶ [全国の食肉推定在庫・4月] 全在庫は前年同月比1・8%増……………P2
- ▶ [食肉家計調査・4月] 支出肉類計は8252円で前年超え……………P3
- ▶ [牛肉需給動向・4月] 推定出回り量は前年比7・8%減……………P4
- ▶ 日本食肉流通センターが物流2024年問題への業界の対応テーマに研修会……………P4~5
- ▶ [豚肉需給動向4月] 推定出回り量は前年同月比2・4%減……………P5
- ▶ 「馬喰一代」KITTE大阪店、関西初の店舗……………P6
- ▶ 日本ハムが中元ギフト発表会を開催③……………P6~7
- ▶ 焼肉坂井HD、「国産牛焼食べ放題・肉匠坂井の日」として一般社日本記念日協会に申請し、承認……………P7

注目のヘッドライン

【全国の食肉推定在庫・4月】 全在庫は前年同月比1・8%増

農畜産業振興機構が公表した4月分の食肉等の推定月末在庫によると、全在庫は56万5755t(前年同月比1・8%増)と前年同月を上回り、前月比は2・7%の減少となった。

…詳細はP2

【食肉家計調査・4月】 支出肉類計は8252円で前年超え

…詳細はP3

- ▶ 万博で兵庫県をPR、志方和牛の無料試食や神戸ビーフ・但馬牧場公園の紹介……………P8
- ▶ 全肉連・島根肉連主催の神戸枝肉販売会、7年度1回目を開催……………P8
- ▶ 【東京食肉卸売市場】牛はもちあい、豚も高値もちあい……………P9
- ▶ 【大阪市食肉卸売市場】牛は和牛A5が弱い、豚は変わらず高値を維持……………P9
- ▶ 1~4月の輸出額、牛肉は13・9%増—農水省……………P9
- ▶ [東京・大阪枝肉相場、全国と畜頭数]6日……………P10
- ▶ [各地の豚枝肉、豚部分肉、食鳥相場]6日……………P11



多岐にわたる情報を網羅 食肉通信社

銘柄牛肉 ガイドブック

'25 380
ブランド
以上 B5判/258頁
定価2,500円



新刊

【全国の食肉推定在庫・4月】 全在庫は前年同月比1・8%増

農畜産業振興機構が公表した4月分の食肉等の推定月末在庫によると、全在庫は56万5755t(前年同月比1・8%増)と前年同月を上回り、前月比は2・7%の減少となった。

畜種別では牛肉の輸入在庫が12万9540t(4・3%増)となり、前月から6・5%増。国産在庫は9928t(16・1%減)となり、前月比でも5・6%減となった。牛肉全体の推定在庫は13万9468t(2・5%増)となり、前月比でも5・5%増となった。

豚肉は輸入在庫が19万7256t(13・3%増)と前年同月から増加。前月比でも2・7%増となった。一

方、国産在庫は2万4518t(8・2%増)と前年同月を上回り、前月比でも0・4%増となった。豚肉全体の推定在庫は22万1774t(12・7%増)となり、前月比でも2・4%増となった。

また、鶏肉の輸入在庫は12万7432t(0・3%増)と増加し、前月比では2・9%減となった。国産在庫は2万4973t(29・7%減)となり、前月から3・1%減となった。鶏肉全体の推定在庫は15万2405t(6・2%減)となり、前月から2・9%減となっている。

[2025年4月の食肉の推定在庫]

単位:トン、比率%

区分		11月	12月	2025年1月	2月	3月	4月	対前月比	対前年比
牛 肉	全在庫	167,008	156,538	157,510	156,570	161,971	157,922	97.5	102.0
	冷凍品	150,025	140,233	141,564	141,637	146,374	142,491	97.3	104.0
	冷蔵品	16,983	16,305	15,946	14,933	15,597	15,431	98.9	87.0
	未通関計	19,350	16,043	21,279	23,485	29,763	18,454	62.0	98.4
	推定期末在庫	147,658	140,495	136,231	133,085	132,208	139,468	105.5	102.5
	冷凍品	130,952	124,437	120,313	118,348	117,154	124,618	106.4	104.8
	冷蔵品	16,706	16,058	15,918	14,737	15,054	14,850	98.6	86.9
	内 輸入在庫計	136,791	129,801	126,100	122,960	121,690	129,540	106.5	104.3
	冷凍品	121,318	114,974	111,234	109,309	107,787	115,770	107.4	106.9
	冷蔵品	15,473	14,827	14,866	13,651	13,903	13,770	99.0	86.3
	内 国産在庫計	10,867	10,694	10,131	10,125	10,518	9,928	94.4	83.9
	冷凍品	9,634	9,463	9,079	9,039	9,367	8,848	94.5	82.7
	冷蔵品	1,233	1,231	1,052	1,086	1,151	1,080	93.8	94.7
	豚 肉	全在庫	230,632	220,553	228,090	231,414	232,047	228,382	98.4
冷凍品		216,852	205,762	212,734	216,081	215,709	213,161	98.8	111.2
冷蔵品		13,780	14,791	15,356	15,333	16,338	15,221	93.2	93.1
未通関計		14,446	12,359	14,046	14,474	15,508	6,608	42.6	58.6
推定期末在庫		216,186	208,194	214,044	216,940	216,539	221,774	102.4	112.7
冷凍品		202,660	193,617	198,982	202,122	200,723	207,137	103.2	114.3
冷蔵品		13,526	14,577	15,062	14,818	15,816	14,637	92.5	94.4
内 輸入在庫計		194,797	185,736	190,508	192,819	192,115	197,256	102.7	113.3
冷凍品		181,727	171,973	175,901	178,519	176,859	183,304	103.6	115.3
冷蔵品		13,070	13,763	14,607	14,300	15,256	13,952	91.5	92.9
内 国産在庫計		21,389	22,458	23,536	24,121	24,424	24,518	100.4	108.2
冷凍品		20,933	21,644	23,081	23,603	23,864	23,833	99.9	107.5
冷蔵品		456	814	455	518	560	685	122.3	138.1
鶏 肉		全在庫	178,308	171,211	172,714	171,643	164,337	157,157	95.6
	未通関計	8,205	6,706	7,302	6,709	7,324	4,752	64.9	70.6
	推定期末在庫	170,103	164,505	165,412	164,934	157,013	152,405	97.1	93.8
	内 輸入在庫計	139,323	134,940	139,154	139,214	131,242	127,432	97.1	100.3
	内 国産在庫計	30,780	29,565	26,258	25,720	25,771	24,973	96.9	70.3
羊 肉	全在庫	4,098	3,563	3,396	3,195	2,915	3,424	117.5	80.5
	未通関計	311	327	258	217	191	351	183.8	120.2
	推定期末在庫	3,787	3,236	3,138	2,978	2,724	3,073	112.8	77.5
	内 輸入在庫計	3,669	3,122	3,032	2,863	2,572	2,909	113.1	76.1
内 国産在庫計	118	114	106	115	152	164	107.9	116.3	
そ の 他	全在庫	21,445	20,195	19,857	19,570	19,947	18,870	94.6	98.3
	未通関計	484	628	899	736	972	660	67.9	145.4
	推定期末在庫	20,961	19,567	18,958	18,834	18,975	18,210	96.0	97.1

【食肉家計調査・4月】支出肉類計は8252円で前年超え

総務省統計局が公表した4月家計調査報告(2人以上世帯=1世帯当たり・品目別)によると、肉類支出金額は8252円(前年同月比4・7%増)で前年超えとなった。

生鮮肉への支出金額は6695円(5・3%増)と増加した。内訳をみると、牛肉への支出金額は1618円(1・0%増)と増えたが、購入量は439g(2・4%減)と減少。豚肉は支出金額が2891円(7・3%増)、購

入量は1843g(2・9%増)、鶏肉は支出金額が1630円(5・9%増)、購入量は1549g(2・7%増)でいずれも前年を上回っている。そのほか、合いびき肉は支出金額が302円(5・2%増)、購入量は208g(4・5%増)と前年を超え、他の生鮮肉は支出金額が253円(8・1%増)、購入量は123g(前年並み)。また、加工肉計の支出金額は1558円(2・2%増)となった。

家計調査による肉類支出金額および購入量(全国・二人以上の世帯1世帯あたり・品目別)

単位:円、グラム、%

	肉類計		生鮮肉計		牛肉				豚肉			
	金額	前年比	金額	前年比	金額	前年比	量	前年比	金額	前年比	量	前年比
5年計	98,457	101.9	79,811	102.0	21,449	95.9	5,853	94.4	33,553	103.3	22,041	98.9
6年4月	7,883	96.4	6,358	95.6	1,602	91.1	450	92.8	2,695	95.7	1,791	95.3
5月	8,297	100.0	6,688	100.3	1,795	97.9	477	92.1	2,742	100.1	1,835	99.1
6月	7,928	102.2	6,366	102.1	1,610	101.4	429	89.6	2,727	101.7	1,804	101.7
6年上半期計	48,370	101.2	39,409	101.3	9,985	98.8	2,688	93.3	16,731	100.6	11,057	100.3
7月	7,728	97.8	6,183	98.8	1,554	94.6	411	86.5	2,724	101.0	1,702	96.4
8月	8,241	102.0	6,601	102.5	1,855	103.1	484	93.8	2,749	102.5	1,707	98.3
9月	7,772	100.5	6,309	100.5	1,644	107.0	481	103.4	2,688	97.6	1,740	97.7
10月	8,119	100.2	6,611	100.2	1,631	100.6	422	97.9	2,850	99.6	1,774	95.9
11月	8,254	100.5	6,650	99.8	1,560	91.0	457	102.7	2,927	102.3	1,856	100.4
12月	10,842	101.8	8,895	102.4	3,090	102.1	620	94.8	3,148	102.9	1,993	98.6
6年計	99,326	100.9	80,658	101.1	21,321	99.4	5,529	94.5	33,818	100.8	21,835	99.1
7年1月	8,115	100.2	6,730	99.9	1,633	93.2	435	96.2	2,901	101.2	1,789	98.1
2月	7,654	97.6	6,290	97.4	1,398	91.9	387	93.7	2,777	98.9	1,722	91.4
3月	8,356	100.4	6,835	100.4	1,568	92.0	425	91.0	2,991	103.4	1,910	99.4
4月	8,252	104.7	6,695	105.3	1,618	101.0	439	97.6	2,891	107.3	1,843	102.9

	鶏肉				合いびき肉				他の生鮮肉			
	金額	前年比	量	前年比	金額	前年比	量	前年比	金額	前年比	量	前年比
5年計	18,558	106.8	17,949	99.1	3,055	103.0	2,207	100.1	3,195	103.8	1,568	97.6
6年4月	1,539	98.3	1,509	96.0	287	112.5	199	105.9	234	92.5	123	101.7
5月	1,585	103.6	1,569	105.7	311	113.9	225	112.5	256	87.4	118	93.7
6月	1,524	102.1	1,568	107.8	283	110.1	204	110.3	221	101.8	108	100.9
6年上半期計	9,511	104.1	9,345	105.0	1,688	110.8	1,218	110.8	1,492	100.3	780	105.1
7月	1,411	99.2	1,385	101.8	297	113.4	212	115.8	198	83.9	106	97.2
8月	1,427	101.1	1,399	102.6	293	113.6	201	104.7	276	94.2	103	71.0
9月	1,467	98.7	1,526	107.2	282	107.6	200	103.1	228	97.0	135	102.3
10月	1,595	100.5	1,584	105.5	279	106.1	198	107.0	257	96.6	119	93.0
11月	1,629	103.8	1,586	105.2	251	104.1	168	97.1	282	102.9	142	106.8
12月	1,993	102.2	1,801	95.5	250	101.6	183	101.1	414	102.7	184	99.5
6年計	19,033	102.6	18,643	103.9	3,339	109.3	2,380	107.8	3,147	98.5	1,559	99.4
7年1月	1,650	102.6	1,563	104.1	251	96.9	174	91.6	295	118.0	142	100.7
2月	1,601	99.8	1,499	94.6	255	101.2	174	95.1	260	97.4	140	102.2
3月	1,719	104.2	1,650	102.2	290	98.0	207	95.4	267	101.1	156	102.0
4月	1,630	105.9	1,549	102.7	302	105.2	208	104.5	253	108.1	123	100.0

	ハム				ソーセージ				ベーコン			
	金額	前年比	量	前年比	金額	前年比	量	前年比	金額	前年比	量	前年比
5年計	4,750	99.8	2,375	96.7	7,876	102.0	5,304	97.5	2,590	99.1	1,455	93.7
6年4月	329	99.4	159	96.4	683	101.5	448	91.4	223	94.1	127	89.4
5月	378	102.7	191	102.1	685	99.3	460	96.2	218	95.6	120	92.3
6月	416	99.5	209	102.0	653	105.0	421	102.7	215	104.9	118	100.9
6年上半期計	2,061	100.7	1,036	99.0	3,947	102.0	2,581	97.1	1,279	97.2	703	92.4
7月	434	92.3	217	90.0	626	97.1	409	96.9	200	102.0	109	100.9
8月	422	94.2	206	93.2	669	101.7	450	104.4	202	101.5	104	90.4
9月	343	100.3	170	98.8	634	100.8	433	104.8	204	100.0	108	100.0
10月	339	99.7	155	93.4	680	99.0	428	93.7	199	92.6	103	93.6
11月	443	109.1	215	113.2	682	102.2	449	102.5	208	96.7	108	93.9
12月	648	92.7	271	81.1	764	106.1	480	99.6	232	93.9	119	86.9
6年計	4,690	98.7	2,274	95.7	8,003	101.6	5,228	98.6	2,524	97.5	1,353	93.0
7年1月	311	98.1	149	93.1	625	102.3	393	98.0	187	94.9	93	86.1
2月	287	98.6	134	92.4	635	100.6	407	99.0	196	96.1	95	82.6
3月	311	94.2	141	82.0	718	105.0	467	106.1	222	100.0	107	93.0
4月	339	103.0	158	99.4	683	100.0	456	101.8	223	100.0	116	91.3

【牛肉需給動向・4月】 推定出回り量は前年比7・8%減

農畜産業振興機構が発表した4月分の牛肉需給動向によると、推定出回り量は7万5447t(前年同月比7・8%減)と前年同月を下回った。このうち国産品は3万210t(4・5%減)、輸入品は4万5237t(9・9%減)となった。

国内生産量は3万580t(1・7%減)だった一方、輸入量は5万3087t(16・0%減)となった。これにより、推定期末在庫は国産品が9928t(16・1%減)、輸入品が12万9540t(4・3%増)で合計13万9468t(2・5%増)となった。

[牛肉需給]

単位:トン、%

年月	生産量	輸入量	推定期末在庫		推定出回り量		
			輸入物	国産物	輸入物	国産物	
5年	1	26,660(103.5)	39,915(98.8)	143,273(118.1)	11,956(90.5)	39,518(100.1)	26,963(105.4)
	2	26,497(107.4)	37,987(100.6)	142,589(119.4)	12,345(87.7)	38,671(97.5)	25,467(109.1)
	3	29,499(103.4)	36,768(108.4)	137,128(119.6)	12,596(95.6)	42,229(109.2)	28,484(98.8)
	4	30,207(101.6)	67,921(110.4)	147,784(129.4)	12,371(104.8)	57,265(92.4)	29,694(97.1)
	5	27,295(102.1)	46,459(101.5)	148,317(125.4)	12,252(97.8)	45,926(110.3)	26,851(105.4)
	6	28,418(102.7)	43,663(75.7)	148,065(114.2)	12,243(95.5)	43,915(94.7)	27,806(103.5)
	7	30,671(102.0)	38,693(74.4)	146,616(106.7)	12,474(94.1)	40,142(90.7)	29,809(102.8)
	8	26,782(101.0)	45,668(85.4)	148,038(101.0)	12,343(93.2)	44,246(100.1)	26,275(101.5)
	9	28,100(100.0)	37,023(71.3)	143,424(94.2)	12,902(94.6)	41,637(89.8)	26,739(99.0)
	10	30,422(105.4)	40,334(83.0)	137,851(90.8)	13,026(99.5)	45,907(93.8)	29,462(103.1)
	11	35,030(98.6)	33,409(84.8)	125,976(84.0)	12,805(100.8)	45,284(109.8)	34,409(97.7)
	12	31,557(99.5)	36,092(96.4)	117,207(82.0)	12,619(99.4)	44,861(100.6)	30,833(99.9)
6年	1	27,314(102.5)	43,264(108.4)	122,238(85.3)	11,618(97.2)	38,233(96.7)	27,712(102.8)
	2	26,904(101.5)	31,010(81.6)	117,666(82.5)	11,442(92.7)	35,582(92.0)	26,385(103.6)
	3	28,696(97.3)	38,362(104.3)	111,229(81.1)	13,108(104.1)	44,799(106.1)	26,259(92.2)
	4	31,124(103.0)	63,202(93.1)	124,210(84.0)	11,835(95.7)	50,221(87.7)	31,618(106.1)
	5	28,270(103.6)	48,512(104.4)	128,998(87.0)	12,269(100.1)	43,724(95.2)	27,283(101.6)
	6	27,418(96.5)	47,574(109.0)	135,344(91.4)	11,885(97.1)	41,228(93.9)	27,030(97.2)
	7	32,089(104.6)	49,342(127.5)	140,727(96.0)	11,271(90.4)	43,959(109.5)	31,959(107.2)
	8	25,885(96.6)	48,897(107.1)	147,288(99.5)	10,966(88.8)	42,336(95.7)	25,425(96.8)
	9	28,276(100.6)	38,168(103.1)	144,550(100.8)	11,298(87.6)	40,906(98.2)	27,023(101.0)
	10	31,210(102.6)	43,933(108.9)	145,078(105.2)	11,230(86.2)	43,405(94.6)	30,469(103.4)
	11	34,984(99.9)	34,574(103.5)	136,791(108.6)	10,867(84.9)	42,861(94.6)	34,417(100.0)
	12	32,225(102.1)	39,209(108.6)	129,801(110.7)	10,694(84.7)	46,199(103.0)	30,631(99.3)
7年	1	27,305(100.0)	32,541(75.2)	126,100(103.2)	10,131(87.2)	36,242(94.8)	27,231(98.3)
	2	26,345(97.9)	29,353(94.7)	122,960(104.5)	10,125(88.5)	32,493(91.3)	25,602(97.0)
	3	28,305(98.6)	30,955(80.7)	121,690(109.4)	10,518(80.2)	32,225(71.9)	26,937(102.6)
	4	30,580(98.3)	53,087(84.0)	129,540(104.3)	9,928(83.9)	45,237(90.1)	30,210(95.5)

日本食肉流通センターが物流2024年問題への業界の対応テーマに研修会

公益財団法人日本食肉流通センター(川合靖洋理事長=写真)は5日、川崎市センター敷地内で、令和7年度第1回研修会を行った。当日は川崎会場と大阪会場(大阪市住之江区の同センター内)をネットをつないで実施。

冒頭、川合理事長が「今回三つのテーマで講演が行われる。大阪会場、ZOOMを合わせて130人以上が参加している。毎年、研修会を実施しているが、これだけの参加人数はあまりなく、関心の高さがうかがえる」とあいさつ。講演内容を紹介した。

講演内容は「物流2024年問題への対応—食肉加工業界が目指すもの—」(講師:日本ハム・ソーセージ工業協同組合・強谷雅彦専務理事)、牛豚コマー

シャル規格の規格書・動画のリニューアルについて(同センター・三田洋子情報部調査役)、「物価上昇下の食肉販売と物流2024年問題への業界の取組を迫る」(同・安藤松太郎情報部部長)



強谷専務理事は、食肉加工業界の物流問題への対応について「実はハム・ソーセージ業界では、2年数カ月前まで、組合としてもほとんど関心を寄せておらず、各社の物流部門が独自に対応策を講じていた。われわれの業界はルートセールスで流通を拡大してきた。営業員が小売店に配送し、値札張りや陳

列を提供。商慣習として定着し、他社との競合もあり、やめられなくなっていた。他の加工食品の業界では卸が配送を担っており、このようなサービス競争はみられない。われわれの業界は直接小売への納品が多かったという、業界特有の問題がある。24年問題を契機にトラックドライバー時間外労働の短縮などが問題になったが、ハム・ソーセージ各社は小売や消費者を巻き込んで問題提起などができなかった」と述べた。

続いて、他の食肉加工業界における取り組みを説明。2023年6月に政府は「物流革新に向けた政策パッケージ」を決定。商習慣の見直し、物流の効率化、荷主・消費者の行動変容について対策をまとめるとともに、物流の適正化・生産性向上に向けたガイドラインを公表。各業界にガイドラインに従った取り組みを強く要請するとともに、年内の業界別の自主行動

計画の作成を呼びかけた。

「組合にはSDGsを検討する委員会があり、この傘下に物流問題を検討するワーキンググループを設ける決定を23年5月に決定。そのすぐ後にパッケージが公表されたため、良いスタートを切れた。11月に自主行動計画を作成。公正取引委員会と独占禁止法に抵触しないように相談しながら内容を検討。12月1日に大手4社と共同で、SDGsへの貢献と持続可能な物流のための食肉加工業界取組宣言を行った。この宣言後、半年ぐらいで値札貼りや陳列などの作業はみられなくなった」と経緯を説明。

24年10月には同じ温度帯の業界9社と連携しチルド物流研究会を発足。研究会を通して、スーパーマーケット団体など業界間の物流課題のあり方を協議する取り組みなどが始まっていることなどを紹介した。

[豚肉需給動向4月] 推定出回り量は前年同月比2・4%減

農畜産業振興機構が発表した4月分の豚肉需給動向によると、推定出回り量は16万6029t(前年同月比2・4%減)となった。このうち国産品は7万7266t(2・6%減)、輸入品も8万8763t(2・3%減)と減少した。

また、国内生産量は7万7457t(1・9%減)、輸入量は9万3904t(4・9%減)となった。これにより、推定期末在庫は国産品が2万4518t(8・2%増)、輸入品が19万7256t(13・3%増)で合計22万1774t(12・7%増)となった。

[豚肉需給]

単位:トン、%

年月	生産量	輸入量	推定期末在庫		推定出回り量		
			輸入物	国産物	輸入物	国産物	
5年	1	77,322(97.2)	74,837(90.7)	188,666(122.5)	18,538(79.8)	71,584(96.5)	78,645(99.4)
	2	72,986(98.9)	71,250(99.2)	189,121(121.2)	19,905(85.9)	70,795(101.4)	71,512(97.1)
	3	81,689(98.3)	69,027(96.1)	189,572(121.4)	20,232(84.3)	68,576(95.5)	81,215(98.8)
	4	73,794(96.8)	109,570(100.7)	204,045(120.0)	20,573(92.5)	95,097(100.2)	73,311(94.2)
	5	76,116(105.0)	89,729(115.9)	223,902(126.5)	20,193(90.0)	69,872(99.2)	76,372(105.8)
	6	73,486(100.4)	81,311(91.1)	225,208(117.1)	19,586(92.6)	80,005(108.2)	73,928(99.4)
	7	68,264(101.2)	74,831(90.1)	220,067(110.0)	20,758(97.7)	79,972(106.3)	66,926(99.6)
	8	70,175(99.5)	73,862(85.4)	217,704(104.7)	21,032(103.3)	76,225(97.0)	69,796(97.8)
	9	69,500(95.5)	61,727(85.1)	203,477(99.5)	21,452(110.7)	75,954(99.9)	68,945(93.6)
	10	78,467(103.9)	70,100(92.5)	192,812(98.3)	19,689(100.0)	80,765(96.0)	80,065(106.6)
	11	82,650(101.9)	74,813(85.1)	184,253(94.2)	20,154(107.5)	83,372(94.3)	82,084(100.2)
	12	81,152(101.9)	67,663(98.3)	170,120(91.8)	21,381(107.9)	81,796(103.5)	79,774(101.7)
6年	1	80,283(103.7)	72,027(96.2)	173,172(91.8)	20,836(112.4)	68,975(96.4)	80,748(102.7)
	2	77,558(106.3)	64,527(90.6)	165,686(87.6)	21,439(107.7)	72,013(101.7)	76,853(107.5)
	3	77,333(94.7)	74,351(107.7)	166,119(87.6)	23,117(114.3)	73,918(107.8)	75,518(93.0)
	4	78,976(107.0)	98,780(90.2)	174,059(85.3)	22,670(110.2)	90,840(95.5)	79,317(108.2)
	5	76,183(100.1)	94,087(104.9)	189,925(84.8)	24,239(120.0)	78,221(111.9)	74,520(97.6)
	6	66,310(90.2)	81,660(100.4)	193,156(85.8)	24,750(126.4)	78,429(98.0)	65,692(88.9)
	7	71,679(105.0)	86,155(115.1)	195,529(88.8)	23,227(111.9)	83,782(104.8)	73,101(109.2)
	8	65,651(93.6)	84,078(113.8)	200,290(92.0)	22,108(105.1)	79,317(104.1)	66,675(95.5)
	9	68,773(99.0)	78,666(127.4)	201,197(98.9)	21,580(100.6)	77,759(102.4)	69,219(100.4)
	10	79,625(101.5)	86,742(123.7)	201,922(104.7)	21,384(108.6)	86,017(106.5)	79,699(99.5)
	11	78,361(94.8)	78,216(104.5)	194,797(105.7)	21,389(106.1)	85,341(102.4)	78,249(95.3)
	12	80,661(99.4)	76,518(113.1)	185,736(109.2)	22,458(105.0)	85,579(104.6)	79,425(99.6)
7年	1	79,908(99.5)	80,505(111.8)	190,508(110.0)	23,536(113.0)	75,733(109.8)	78,746(97.5)
	2	72,607(93.6)	71,911(111.4)	192,819(116.4)	24,121(112.5)	69,600(96.6)	71,884(93.5)
	3	76,052(98.3)	65,956(88.7)	192,115(115.6)	24,424(105.7)	66,660(90.2)	75,606(100.1)
	4	77,457(98.1)	93,904(95.1)	197,256(113.3)	24,518(108.2)	88,763(97.7)	77,266(97.4)

「馬喰一代」KITTE 大阪店、関西初の店舗

飛騨牛の小売・外食店を展開する㈱BGFコーポレーション(深尾公則社長=上写真)は5日、大阪市北区のKITTE大阪に「飛騨牛一頭家 馬喰一代」をオープンした。飛騨牛の主要取扱企業として有名な同社は、これまで東京都、愛知県、岐阜県にステーキ、しゃぶしゃぶ、焼き肉業態を11店舗展開。今回、初の関西出店となる。

オープンに先立ち、深尾将大副社長は「当社で扱う飛騨牛は、市場まで直接出向き、目利きをしながら買い付けており、飛騨牛の中でも最上級の“最飛び牛”を使っている。グルメな方々が多い印象の大阪で、本物の飛騨牛を楽しむ体験をしていただきたい。特別な日だけではなく、日常のご褒美用、大切な友人との会食などに使ってほしい」とあいさつ。

メニューは焼き肉、しゃぶしゃぶ、すき焼きをはじめとする王道のメニューに加え、肉ずしなどの創作肉料理なども用意。料理を盛り付ける器も、有田や美濃などの窯元まで行って直接買い付けているもので見た目にも楽しめる。

原料は全て飛騨牛の「雌牛」のみにこだわっており、客単価は昼が2千~4千円、夜は7千~2万円ほど。飛騨牛専門店であることや、大阪の繁華街である北新地にほど近い場所柄を考えると、比較的割安に映る。特にランチは前菜からデザートまでフルコースの「プレミアム馬喰ランチ」(税込み4180円)などを筆頭に、周辺と同グレードの店舗と比べても価格・ボリュームの両面で、競争力が高そうだ。

「肉質は非常にキメ細かくて軟らかく、脂質も融点が高くとろけるような舌触りで、くどさがないというの



が飛騨牛の1番の特長。夜のメニューはもちろんだが、ランチメニューに至るまで、使う部位によって、価格を変えているだけで、全ての原料を“飛騨牛雌牛”のみで提供している。また、(一般的に硬いといわれる部位も)筋切りなどの工夫を行うことで、軟らかな口当たりで楽しんでいただけるようにしている。大阪は、コストパフォーマンスの高いお店が多い印象だが、関西の方に認めてもらえるような店作りをしていきたい」と深尾副社長。万博効果で賑わう大阪で、インバウンド客を含め、幅広い層に飛騨牛の魅力をアピールしていきたい意向だ。

日本ハムが中元ギフト発表会を開催③

(日本ハムが2日に開催した中元ギフト発表会での、山岸昌隆加工事業本部マーケティング統括部ギフト企画室長による商品概要の説明の続き)

「こころわけ」「心遣い」「小分け」をコンセプトとした総菜ギフトシリーズ。食べたいときに、食べたい分だけ、食べ切りサイズで使い勝手の良いアソートギフトとなっている。「こわけのローストビーフ・ロース

トポーク」は、ちょうど良い食べ切りサイズ(ビーフ・ポークともに100g×2ずつ)で、夏に最適な小分けのアソートセット。新発売の「冷製オードブルセット」は「こわけのやわらかヒレ生ハム」「彩り野菜のジュレ」を詰め合わせた。生ハムは軟らかいヒレ肉をブロックで仕上げた。しっとり軟らかいため、切りたてのおいしさを楽しめる。彩り野菜のジュレはブイヨン仕立て

の特製ジュレで、野菜のうまみと風味を閉じ込めた。さっぱりとした味付けで、同じセットの生ハムの他、ローストビーフと合わせてもおいしく食べられる。山内本店の「まぼろしの味噌」「九州しょうゆ」を使用した食べきりサイズの「炭火焼風生やきとりセット」も新発売。あえて「生」で仕上げ、家庭で焼く一手間で鶏肉のおいしい食感を楽しめる。炭火焼風味でビールをはじめ、酒のつまみに最適な1品となっている。「味噌だれ」「塩だれ」の2種を展開する。また、同じくまぼろしの味噌を使用した「豚ロース味噌漬け」も展開。まぼろしの味噌をベースにしたみそダレに、豚ロース肉を1枚ずつ丁寧に漬け込んで仕上げた。冷凍個包装なので、食べたい時に食べたい分だけ調理ができる。その他にも宮崎牛とくまもとあか牛の「九州産銘柄牛 焼肉食べくらべセット」をこころわけブランドで発売する。

【鎌倉ハム富岡商会】今年度で125周年を迎える鎌倉ハム富岡商会は、周年を記念し特製化粧箱で届ける。ラインアップは、「熟成布巻きロースハム600g」（希望小売価格6480円）、「熟成布巻きロースハム・ボンレスハム詰め合わせ」（ロースハム600g／ボンレスハム550g、12960円）、「富岡の焼豚290g×2本入り」（5400円）、「富岡の焼豚・ローストビーフセット」（焼豚290g／ローストビーフ300g／ローストビーフソース40g、8100円）

【その他ギフト】食品スーパーなどでの店頭販売のお試しギフトとして店頭持ち帰り（手土産）専用ギフト「ニッポンハム常温カレーギフト」を販売する。母の



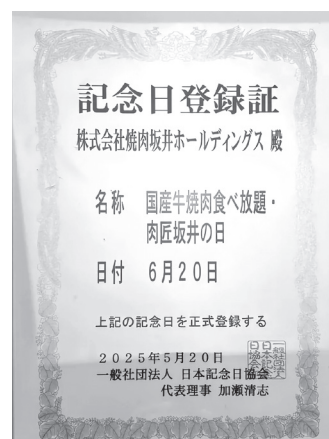
日、父の日用のカジュアルギフトでは「美ノ国」ブランドの「熟成骨付きロース・ベーコン」「北海道産牛肉ローストビーフ」、また「こころわけ」ブランドの「冷製オードブルセット」「炭火焼風生やきとりセット」を特別仕様で提案する。（連載終わり）

焼肉坂井 HD、「国産牛焼肉食べ放題・肉匠坂井の日」として 一般社日本記念日協会に申請し、承認

（株）焼肉坂井ホールディングスはこのほど毎年6月20日を「国産牛焼肉食べ放題・肉匠坂井の日」として一般社日本記念日協会に申請し、承認された。記念日は1号店がオープンした日が2014年6月20日に由来する。同社ではこれを機に、なお一層、地域の人に愛される店舗を目指していきたいとしている。

「肉匠坂井」は14年6月20日に三重県鈴鹿市の幹線道路沿いに1号店を出店。国産牛肉食べ放題の

サービスを職人の手で丁寧に手切りし店内仕込みすることにより、安全・安心でおいしい肉を、リーズナブルに提供してきた。



万博で兵庫県をPR 志方和牛の無料試食や神戸ビーフ・但馬牧場公園の紹介

万博で兵庫県の和牛の魅力やPR。大阪・関西万博会場で5月26～30日、兵庫県のさまざまな地元食材の紹介や地場産業の製作体験、多彩なステージイベントが用意された「ひょうごフィールドパビリオンフェスティバル2025」が開催された。

中でも29日には、兵庫県食肉事業協同組合連合会による「世界の舌を魅了する神戸ビーフ、その歴史と取り組み」、兵庫県立但馬牧場公園による「知りたい、食べたい、触れてみたい! 黒毛和牛のルーツ・但馬牛」、肉のまちづくり推進協議会・公益財団法人加古川食肉公社による「志方和牛メソッド〜プレミアム和牛体験〜」といった和牛にまつわるイベントが開催された。

兵庫肉連は、神戸ビーフの紹介や成り立ち、規定などを伝えることで神戸ビーフの良さを紹介。但馬牧場公園では、公園内にある「但馬牛博物館」の取り組みをもとに、但馬牛とは何かについて紹介した。肉まち協は、協議会活動について紹介。加古川食肉公社は、地場のブランド和牛「志方牛」(志方和牛)をPRする2千食の無料試食とともに、和牛啓発のためのアンケートやビデオ映像放映を実施した。2千食の試食は長蛇の列となり、夜までになくなってしまう大



盛況となった。

フェスティバルではそのほか、播州織や丹波焼、日本酒の紹介やステージイベントなど、さまざまな催しが行われた。

全肉連・島根肉連主催の神戸枝肉販売会、7年度1回目を開催

「しまね和牛」を産地から消費地で販売する、令和7年度食肉流通経営体質強化促進事業(生産者等との連携推進事業)第1回島根県開催枝肉販売会が5日、神戸市西区の(株)本神戸肉森谷商店センターで開催された。主催が全国食肉事業協同組合連合会、島根県食肉事業協同組合連合会。協賛が島根県農業協同組合。

しまね和牛を、兵庫県内に事業所を持つ食肉事業者に販売するこの取り組みは20年にわたり継続している事業。この取り組みにより、しまね和牛の知名度は兵庫県内に知れ渡り、流通拡大の一助となっている。新年度となり1回目の今回は、雌3頭、去勢16頭



の19頭が出品され、直ちに完売した。出品牛の内訳は、A5等級15頭、A4等級4頭だった。

【東京食肉卸売市場】牛はもちあい、豚も高値もちあいか

[牛] 5月の加重平均は、和牛5等級は前年同月を2カ月連続、4等級は4カ月連続で上回った。5月末に50~100円ほど下げたものの、6月に入り雌・去勢共に5等級は相場を戻し、3~4等級がおおむね弱もちあいで推移したことから、縮まっていた4~5等級の価格差も落ち着きが見られた。交雑牛は堅調だが、「末端と合わない」と相場とのずれを指摘する声も多い。

15日の父の日へ向けて量販店などではフェアやメニュー提案などが行われている。また、ブライダル需要もあり交雑牛中心にステーキ向けの発注は来ているようだが、和牛の荷は重いよう。引き合いの中心は焼き材で、バラの他、モモ、ウデのアイテムも動いている。

今週、東京市場の上場は平均400頭ほどが予定されている。和牛去勢A5は2400~2500円、A4は2200~2300円、A3は2000~2100円、交雑牛去勢はB4が1600~1700円、B3が1500~1600円のも

ちあいが予想される。

[豚] 6月に入り、気温もさらに上昇傾向となってきた。前週の全国と畜頭数は5万頭台半ばを記録する日もあり、出荷頭数は大きく減少している。枝肉相場は全国的に一気に高騰しており、前週は上物価格が800円を超える高値を付けた。

梅雨の時期でもあり、直近ではこれといったイベントなどもない。米価をはじめ、諸物価の上昇が続く中で末端消費が盛り上がる要素はないものの、年間の出荷サイクルで最も減少する時期であり、出荷頭数は引き続き低調な推移が見込まれる。

末端の荷動きは期待しにくいのが、気温の上昇とともに量販店などでは、冷しゃぶ向けの提案で中部位の引き合いが強まる可能性もある。相場の急騰で一部では輸入物へのシフトもみられるが、需給バランスは引き続き締まった展開となりそうだ。

今週も高値もちあいか。

【大阪市食肉卸売市場】牛は和牛A5が弱い、豚は変わらず高値を維持

[牛] 6月に入り、牛肉の荷動きも落ち着いており、まとまった引き合いがない状況にある。

A5和牛相場は軟調となっており、2千円を下回る枝肉も散見されるなど、競り合いになる枝肉もみられる一方で、価格が付いてこない枝肉が増えてきている。

A5価格の下落でA4価格も下がってきているが、A4については底堅く推移しており、下値と上値の差

がほとんどなく、堅調なニーズがうかがえる。交雑牛B3等級についても、1600~1700円を保っており、A5和牛のニーズだけが弱いという構造がみえてくる。

[豚] 国産、輸入豚共に全国的に出回り量が少なく、大阪市場の上場頭数も多くない中で、引き続き高値となっている。今週も変わらず650~750円は維持するだろう。

1~4月の輸出額、牛肉は13・9%増一農水省

農水省はこのほど、2025年1~4月の農林水産物・食品の輸出額を発表した。それによると、1~4月の累計額は5006億円(前年同月比16・5%増)となった。

品目別にみると牛肉は213億4400万円(9・6%

増)、豚肉が8億8500万円(26・8%増)、鶏肉が5億8900万円(26・8%増)。また、4月単月については、牛肉が59億8500万円(13・9%)、豚肉が2億円(4・6%増)、鶏肉が2億3700万円(38・4%増)となっている。

東京・大阪枝肉相場、全国と畜頭数

[東京食肉卸売市場] 6月6日
枝肉卸売価格(瑕疵除く)(頭、1kg当たり円、税込み)

◇牛生体		5	4	3	2	1	
和牛	雌 A 51頭	高値	3,266	2,431	2,112	-	-
		安値	2,037	1,944	1,977	-	-
		平均	2,494	2,145	2,048	-	-
	雌 B -頭	高値	-	-	-	-	-
		安値	-	-	-	-	-
		平均	-	-	-	-	-
	去 A 176頭	高値	3,293	2,224	2,156	-	-
		安値	2,077	1,947	1,955	-	-
		平均	2,489	2,126	2,031	1,944	-
	去 B 1頭	高値	-	-	-	-	-
		安値	-	-	-	-	-
		平均	-	-	-	1,682	-
乳牛	雌 B -頭	平均	-	-	-	-	
	雌 C -頭	平均	-	-	-	-	
	去 B -頭	平均	-	-	-	-	
	去 C -頭	平均	-	-	-	-	
交雑牛	雌 B 23頭	平均	-	1,599	1,541	1,439	-
		頭数	-	3	11	9	-
	雌 C 1頭	平均	-	-	-	1,430	-
		頭数	-	-	-	1	-
去 B 32頭	平均	-	1,618	1,533	1,463	-	
	頭数	-	8	18	6	-	
去 C 3頭	平均	-	-	1,475	1,427	-	
	頭数	-	-	1	2	-	

	牛	豚	搬入牛	搬入豚		その他
と畜 売買	406 399	825 931	- 155.0	(競り)	(相対)	
				-	19	73

◇牛搬入		5	4	3	2	1
和 雌 A	高値	2,499	1,771	1,444	1,357	-
	安値	-	-	1,395	1,274	1,182
和 去 A	高値	2,501	2,177	-	-	-
	安値	-	-	-	-	-
乳 雌 B	高値	-	-	-	-	941
	安値	-	-	-	-	912
乳 去 B	高値	-	-	-	-	-
	安値	-	-	-	-	-
交 雌 B	高値	-	1,691	1,559	1,415	-
	安値	-	-	1,457	-	-
交 去 B	高値	-	1,501	1,604	1,431	-
	安値	-	-	1,471	1,186	-

◇豚		[極上]	[上]	[中]	[並]	[等外]
生体	高値	950	949	959	894	882
	安値	805	778	753	454	313
	平均	847	820	785	744	517
	頭数	(14)	(340)	(375)	(133)	(69)
搬入 競り	高値	-	-	-	-	-
	安値	-	-	-	-	-
	平均	-	-	-	-	-
	頭数	(-)	(-)	(-)	(-)	(-)
搬入 相対	高値	-	789	-	594	432
	安値	-	789	-	454	313
	平均	-	789	772	516	380
	頭数	(-)	(5)	(1)	(5)	(8)

[大阪食肉卸売市場] 6月6日
枝肉卸売価格(生体)(1kg当たり円、税込み) []は豚規格

	5[極上]	4[上]	3[中]	2[並]	1[等外]
和 雌 A	2,490	2,160	-	-	-
(頭数)	(2)	(1)	(-)	(-)	(-)
B	-	1,774	-	-	-
(頭数)	(-)	(2)	(-)	(1)	(2)
和 去 A	2,364	-	-	-	-
(頭数)	(11)	(-)	(-)	(-)	(-)
B	-	-	-	-	-
(頭数)	(-)	(-)	(-)	(-)	(-)
乳 去 B	-	-	-	-	-
交雑雌 B	-	1,865	1,629	1,526	-
C	-	1,579	1,566	-	-
交雑去 B	-	1,772	1,623	-	-
C	-	-	-	-	-
豚	-	-	-	-	-

[全国と畜概算頭数]
農水省統計部発表 (頭)

	6月6日	6月5日	(6月累計)
豚	59,200	60,400	292,500
成牛計	3,890	3,750	19,840
和牛雌	1,070	1,000	5,190
和牛去勢	880	820	5,100
乳牛雌	580	740	2,900
乳牛去勢	270	430	2,100
交雑雌	460	360	1,890
交雑去	630	400	2,660

[去勢牛B3・2規格 枝肉取引価格] 6月6日

	1,517円	(前日 1,527円)
東京		
大阪	1,464円	(前日 1,549円)

[豚・全農建値] 6月6日

上	中	取引頭数	市況
820円	795円	1,044頭	もちあい

と畜 売買	牛	豚	牛概況	続落
	51頭	125頭	豚概況	まちまち
	58頭	48頭		

各地の豚枝肉、豚部分肉、食鳥相場

[主要市場豚枝肉卸売価格] 6月6日 (1kg当たり円、税込み)

	上加重 (前日)	中加重 (前日)	と畜	上場	市況
北海道 [セ]	691 (680)	- (-)	5,570	-	上伸
仙台 [中]	718 (707)	653 (662)	482	22	反発
栃木 [地]	801 (822)	733 (792)	1,309	42	急落
茨城 [地]	826 (827)	800 (803)	1,168	464	もちあい
群馬 [地]	832 (836)	689 (742)	1,802	240	小幅反落
さいたま [中]	820 (814)	812 (794)	154	150	続伸
東京 [中]	820 (823)	785 (796)	825	931	小安い
横浜 [中]	821 (823)	788 (796)	609	614	もちあい
山梨 [地]	- (815)	- (786)	99	7	休市
浜松 [地]	- (-)	- (-)	-	-	競り休止
名古屋 [中]	755 (753)	684 (703)	890	226	もちあい
京都 [中]	728 (686)	630 (680)	34	67	もちあい
大阪 [中]	- (728)	- (712)	125	-	上場なし
神戸 [中]	710 (697)	701 (704)	-	47	上伸
岡山 [地]	665 (666)	671 (665)	300	221	もちあい
広島 [中]	740 (-)	715 (-)	263	45	続伸
福岡 [中]	724 (713)	705 (680)	484	114	反発

注：北海道はホクレン大卸売価格で、前日の全道と畜頭数。

[日本食肉流通センター] 5月30日～6月5日
豚カット肉 [I] (1kg当たり円、税込み、重量kg)

[食鳥正肉日経相場] 6月5日
荷受売値平均値 (kg当たり円、税抜き)

◇首都圏 総重量 1,404,762 kg

	第1四分位値	重量中央値	第3四分位値	刈込み平均値	取引重量
肩ロース	1,151	1,228	1,274	1,224	67,430
うで	799	875	908	858	111,666
ロース	1,076	1,156	1,177	1,148	188,957
ばら	1,184	1,234	1,282	1,232	155,736
もも	810	847	906	859	150,828
ヒレ	1,172	1,205	1,232	1,204	12,506
セット	1,014	1,071	1,081	1,062	717,639

◇東京 (8社)

	安値	加重平均	高値	販売量 (t)
モモ	761	839	990	175
ムネ	472	520	643	179

◇大阪 (2社)

	安値	加重平均	高値	販売量 (t)
モモ	771	825	1,030	4
ムネ	472	524	607	3

◇近畿圏 総重量 759,239 kg

	第1四分位値	重量中央値	第3四分位値	刈込み平均値	取引重量
肩ロース	1,226	1,348	1,387	1,327	63,966
うで	795	810	846	816	123,163
ロース	1,090	1,226	1,264	1,216	105,604
ばら	1,231	1,305	1,321	1,293	136,659
もも	767	833	879	829	172,860
ヒレ	1,226	1,337	1,389	1,328	9,752
セット	1,002	1,094	1,173	1,084	147,235

[農水省統計情報部食鳥市況] 6月5日
kg当たり円、税抜き

	モモ肉	ムネ肉	手羽モ	手羽サ	ササミ
高値	1,117	728	550	600	650
安値	780	475	290	360	350
平均	850	527	-	-	-

※日本食肉流通センター：①数値はすべて記載日中間（1週間分）に収集した累積データをもとに算定しており、直近1週間の状況を示している。②重量ベースでみた価格の分布。代表値は「重量中央値」であり、参考値として「第1四分位値」「第3四分位値」「刈込み平均値」を算定。③収集した取引価格データ（単価・重量）を単価の低いものから順に並べ替えた上で取引重量を累積し、総取引重量のちょうど50%に位置する単価を「重量中央値」。最低価格から順に累積したデータを4等分し、最初の境界に位置する単価を「第1四分位値」3番目の境界に位置する単価を「第3四分位値」という。「刈込み平均値」は、第1四分位と第3四分位の間の重量ベースの平均値（加重平均値）。

食肉業界紙のパイオニア

食肉通信の 専門紙・誌と本

食肉業界のあらゆる情報を迅速・正確に伝えるべく、日刊、週刊、月刊の3紙を定期発行。食肉関連の情報を網羅した週刊「食肉通信」、日々のニュース速報に特化した日刊「食肉速報」、市場分析などテーマ性の高い情報を詳細に掘り下げる月刊「ミート・ジャーナル」を基幹媒体として、食肉に関する専門書籍を多数発行しております。

■業界動向がデータでわかる 数字でみる食肉産業

生産から流通、販売まで関連分野のデータを集積。B5判。年1回発行。

B5判 472頁 4,191円(送料別)

■畜産・食肉業界の動向大全 日本食肉年鑑

現状分析と将来の展望、戦略構築に必携の一冊。関係名簿、畜産・食肉需給の動向、食肉流通の動向、食肉加工品関係の売れ筋動向なども収録。年1回発行。

B5判 500頁 14,850円(送料別)

◆食肉販売&経営関連

銘柄牛肉 ガイドブック

隔年刊。全国の銘柄牛肉の品種、飼養管理の方法、生産・出荷の実施主体、食肉処理と出荷・販売先、飼養頭数、ブランドの特徴など最新データを満載。

B5判 258頁 定価2,500円(送料別)

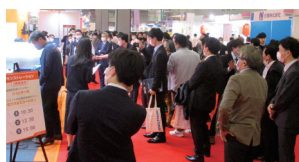
銘柄豚肉 ガイドブック

隔年刊。全国の銘柄豚肉の品種、飼養管理の方法、生産・出荷の実施主体、食肉処理と出荷・販売先、飼養頭数、ブランドの特徴、輸出の状況など最新データを満載。

B5判 240頁 定価2,200円(送料別)

◆イベント

■国内で唯一、 最大級の食肉総合見本市



食肉産業展

食のグローバル化が目覚ましい発展を遂げる中で、和牛に象徴される日本独自の食文化を守り今後の成長を促すため、多彩な素材食品、加工技術、販売手法、管理システムを一堂に集めて提案いたします。

(HP) <https://www.shokuniku-sangyoten.jp/>

お申し込みは電話かFAXで
お近くの食肉通信社まで

株式会社 食肉通信社

■大阪 〒550-0005 大阪市西区西本町3-1-48

TEL 06(6538)5505 FAX 06(6538)5510

■東京 〒101-0021 東京都千代田区外神田2-14-10

TEL 03(6206)0929 FAX 03(6206)0928

■九州 〒812-0029 福岡市博多区古門戸町3-12

TEL 092(271)7816 FAX 092(291)2995

※東京事務所は2025年2月10日より上記の新住所に移転しました。電話・FAX番号も変更となりましたので、宜しくお願致します。

週刊 食肉通信



食肉全般の行政、業界ニュースをはじめ、新製品や食肉店経営のページ、量販店・外食、食肉組合、食肉市場などのニュースのほか、週間・月間市況や全国の食肉市場の牛・豚肉相場、食鳥相場など、国内外の生産から商社、卸、小売まで広範な情報を掲載しています。わが国唯一の食肉専門紙。

発行は毎週火曜日、ブランケット判8~12ページ、価格は年間25,000円(税・送料込)

日刊 食肉速報



食肉関連に関する行政、業界の動向をはじめ、国産(牛枝肉・部分肉、豚枝肉・部分肉、プロイラー)と輸入(米国産やカナダ産の牛肉・豚肉、豪州産牛肉など)の相場市況を毎日掲載するとともに、企業情報・企業倒産など日々の業界ニュースをお届けします。

発行は月曜日から金曜日、A4判14ページ、価格は年間82,080円(税・送料込) ※軽減税率対象

月刊 ミート・ジャーナル



食肉の流通チャネルが多様化する中で、その時々のもっとも話題性の高いテーマを多角的視野で捉え、現場をレポート・分析。あわせて食肉・食肉製品など総業の製造・流通・販売の現場ですぐに役立つ技術情報などを掲載する月刊専門誌。

発行は毎月月上旬、B5判120~150頁、価格は年間23,100円(税・送料込)

◆教材&レポート等

■あなたの常識を強固にする 今さら聞けない肉の常識

平野正男
鏡見 著

肉はなぜ赤いのか、しゃぶしゃぶがおいしい理由は?など66の常識をわかりやすく解説。

A5判 152頁 定価1,500円(送料別)

■~食肉のプロフェッショナルを育てる~シリーズ 牛枝肉・牛部分肉の見方 牛肉の見方を簡単図解

「牛枝肉、牛部分肉のポイント」について分かりやすくまとめた待望の入門書。

B5判 90頁 定価3,000円(送料別)

■職人の技を次世代へ繋ぐ、保存版 牛枝肉・部分肉の 分割と商品化

カラー写真も豊富で、各種規格、枝肉の分割から商品化までの全てが分かる一冊。

B5判 216頁 定価5,500円(送料別)

■知識を豊かにする 食肉用語事典

平成22年に新改訂した、定評のエンサイクロペディア。新訂正版は3,000語採録。

日本食肉研究会編 A5判 506頁 定価7,000円(送料別)

◆ステーショナリー

食肉手帳 DIARY

毎年発行し好評をいただいている業界人必携の手帳がグレードアップ。機能性、食肉価格などの資料も充実し、日頃の業務をサポートします。名入れも可。

横9.4cm×縦14.5cm 定価990円 ※購入される冊数によって価格は変動します