

令和7年
2025年

8月13日
水曜日

第11773号

食肉速報

— THE DAILY MEAT NEWS —

昭和51年5月19日
第三種郵便物認可

購読料（前納）
年間 82,080円
（税込み）
6カ月 42,120円
（税込み）

本紙は関連企業・団体との
タイアップ企画記事を含みます

【発行所】株式会社食肉通信社
<https://www.shokuniku.co.jp/>

東京支社
〒101-0021 東京都千代田区外神田2-14-10
TEL03-6206-0929 FAX03-6206-0928

大阪本社
〒550-0005 大阪市西区西本町3-1-48
TEL06-6538-5505 FAX06-6538-5510

九州支局
〒812-0029 福岡市博多区古門戸町3-12
TEL092-271-7816 FAX092-291-2995



- ▶ 6月末全国牛飼養頭数計374万頭で減少—個体識別記録…………… P 2
- ▶ [役員人事]日本ハム(2025年9月1日付)…………… P2
- ▶ 6月の牛肉輸出は前年比25・1%増、最大輸出先は台湾…………… P3
- ▶ 福留ハムの第1四半期決算、加工品事業は売上高4・3%増…………… P3
- ▶ 下期は販売数量拡大に注力—伊藤ハム米久HD秋冬新商品発表会②…………… P4
- ▶ 「極サクッから揚げ粉」など、2025年秋冬新商品試食会—昭和産業…………… P5
- ▶ [調理食品支出金額・6月]合計1万2484円で4・3%増…………… P5
- ▶ [鶏肉調製品輸入6月]計4万4048tで3・4%増…………… P6
- ▶ [ソーセージ輸入6月]計2307tで3・4%増…………… P6
- ▶ 欧州委員会、食肉の短期的需給見通しを公表…………… P7
- ▶ 吉野家「トッピング祭」を全国店舗で開催…………… P7
- ▶ [資料] 日本食肉流通センター週間市況〈和牛・交雑牛・乳牛チルド〉…………… P8
- ▶ [資料]2025年6月の食肉輸入通関実績⑩…………… P9
- ▶ [東京・大阪枝肉相場、全国と畜頭数]12日…………… P10
- ▶ [各地の豚枝肉、豚部分肉、食鳥相場]12日…………… P11

注目のヘッドライン

6月末全国牛飼養頭数計374万頭で減少—個体識別記録

家畜改良センターが発表した2025年6月末の全国牛個体識別記録によると、全国の飼養頭数は374万3145頭(前年同月比2・7%減)と減り、前月比でも1万1012頭減少した。

…詳細はP2

6月の牛肉輸出は前年比25・1%増、最大輸出先は台湾

…詳細はP3

食の感動体験を創造することで
世界中の人々と食をつなぎ続ける



<https://www.starzen.co.jp/>



<https://www.sfoods.co.jp/>

6月末全国牛飼養頭数計 374万頭で減少—個体識別記録

家畜改良センターが発表した2025年6月末の全国牛個体識別記録によると、全国の飼養頭数は374万3145頭(前年同月比2・7%減)と減り、前月比でも1万1012頭減少した。

品種別にみると、黒毛和種は計171万809頭(3・7%減)と前年を下回り、前月比でも4593頭の減少。雄(去勢)は62万1278頭(2・6%減)、雌は108万9531頭(4・2%減)となった。また、交雑種は計52万8116頭(3・3%減)と前年を下回り、前月に比べ

ると6112頭減。雄は27万1043頭(3・4%減)、雌は25万7073頭(3・2%減)となった。ホルスタイン種は計144万8460頭(1・4%減)となり、前月から869頭減。雄は16万7857頭(6・4%減)と減少が続く。雌も128万603頭(0・7%減)で前年割れとなった。また、褐毛和種は計2万2154頭(0・9%減)、肉専用種は計5083頭(10・7%減)で減少となった。

全国の牛の種別・性別の飼養頭数(各月末時点)

年月	ホルスタイン種			交雑種(肉専用種×乳用種)			黒毛和種			褐毛和種			日本短角種	肉専用種	その他	総計
	雄	雌	計	雄	雌	計	雄	雌	計	雄	雌	計				
令和6年8月	179,918	1,291,518	1,471,436	282,189	267,110	549,299	639,438	1,134,499	1,773,937	6,733	15,504	22,237	6,357	5,198	18	3,851,252
9月	179,024	1,289,204	1,468,228	282,900	267,320	550,220	637,244	1,129,161	1,766,405	6,774	15,491	22,265	6,178	5,190	18	3,841,182
10月	178,607	1,283,888	1,462,495	284,194	268,844	553,038	637,917	1,126,092	1,764,009	6,726	15,482	22,208	5,668	5,169	16	3,835,195
11月	176,563	1,280,902	1,457,465	282,572	266,869	549,441	628,397	1,115,031	1,743,428	6,719	15,502	22,221	5,711	5,156	16	3,806,021
12月	176,629	1,282,127	1,458,756	281,922	267,006	548,928	626,096	1,110,227	1,736,323	6,684	15,536	22,220	5,635	5,113	17	3,799,493
令和7年1月	176,822	1,283,262	1,460,084	282,794	267,332	550,126	625,838	1,106,919	1,732,757	6,623	15,505	22,128	5,578	5,071	16	3,798,206
2月	174,782	1,284,243	1,459,025	281,166	265,960	547,126	626,139	1,104,983	1,731,122	6,634	15,439	22,073	5,580	5,103	16	3,792,415
3月	173,750	1,284,680	1,458,430	279,764	265,243	545,007	622,966	1,099,761	1,722,727	6,681	15,444	22,125	5,580	5,064	16	3,781,429
4月	171,596	1,281,946	1,453,542	276,191	262,370	538,561	622,449	1,096,768	1,719,217	6,700	15,487	22,187	5,788	5,063	16	3,766,737
5月	169,727	1,279,602	1,449,329	274,068	260,160	534,228	622,397	1,093,005	1,715,402	6,783	15,452	22,235	5,465	5,081	16	3,754,157
6月	167,857	1,280,603	1,448,460	271,043	257,073	528,116	621,278	1,089,531	1,710,809	6,685	15,469	22,154	6,062	5,083	16	3,743,145
前年比	93.6%	99.3%	98.6%	96.6%	96.8%	96.7%	97.4%	95.8%	96.3%	98.8%	99.2%	99.1%	92.9%	89.3%	88.9%	97.3%

※総計には、ジャージー、乳用種、無角和種、黒毛和種×褐毛和種、和種間交雑種を含む

【役員人事】日本ハム(2025年9月1日付)

日本ハムはこのほど、9月1日付の役員人事を発表した。概要は次の通り。

〔執行役員の変動〕(2025年9月1日付) 常務執行役員加工事業本部長、海外統括事業部長(常務執行役員加工事業本部長) 松本之博▽執行役員海外戦略推進担当(執行役員加工事業本部海外統括事業部長) 藤井秀樹

〔異動の理由〕加工事業における海外戦略の実行

スピードをさらに加速させるため、海外統括事業部を加工事業本部長の直轄とし、特に2024年12月に買収した北米3社の統合効果の発現やアセアンにおける社外との共創を早期に進めていく。また、中期経営計画2026において、グローバル強化を成長戦略として掲げており、全社として海外戦略を推進するために担当を新たに設置する。

6月の牛肉輸出は前年比25・1%増、最大輸出先は台湾

財務省貿易統計によると6月の国産牛肉輸出量は966t(前年同月比25・1%増)と、前年同月を上回り、前月比でも13・4%増加した。

輸出先は合計38カ国・地域で、国別にみると台湾が最も多く222t。次いで、米国、香港、タイ、シンガポール、カンボジア、マレーシアと続く。

表記以外のその他の国はオランダ、ドイツ、英国、イタリアなど。6月分輸出額は58億2373万円(17・0%増)となり、キロ当たりの輸出単価は6029円。

輸出内訳は冷蔵437t(15・9%増)、冷凍529t(33・9%増)。金額ベースは冷蔵が前年比8・0%増、冷凍が27・3%増。

2025年6月の牛肉輸出状況

単位:キロ、円、%

	香港	米国	カナダ	カンボジア	マカオ	シンガポール	タイ	台湾	その他国	合計
	合計	合計	合計	合計	合計	合計	合計	合計		合計
2024年計	1,457,988	2,138,636	95,635	901,317	199,869	545,818	711,601	2,094,296	1,967,917	10,113,077
前年比	95.9%	187.2%	108.9%	79.6%	140.6%	100.3%	150.0%	123.8%	116.8%	120.1%
2024年6月	101,840	104,383	7,050	63,414	15,164	43,356	64,800	184,507	187,379	771,893
7月	126,184	84,567	9,772	53,919	10,297	45,565	44,538	186,096	186,915	747,853
8月	96,559	114,269	5,361	59,356	21,576	41,357	84,125	201,243	140,972	764,818
9月	148,383	159,276	5,669	82,831	14,282	41,270	100,588	180,022	188,821	921,142
10月	134,727	139,379	13,220	34,092	25,847	45,898	64,294	162,626	189,009	809,092
11月	172,858	151,958	7,838	88,228	22,207	56,168	85,096	173,067	173,693	931,113
12月	152,180	761,518	8,626	184,950	23,980	71,045	60,650	256,098	247,758	1,766,805
2025年1月	88,177	183,936	6,208	63,914	22,094	24,068	65,415	83,921	100,038	637,771
2月	124,384	90,621	8,811	84,846	5,452	43,563	50,149	192,993	148,769	749,588
3月	139,718	117,362	5,027	140,332	14,716	40,858	87,715	221,768	207,745	975,241
4月	149,618	94,974	10,099	117,592	18,538	48,917	71,980	249,251	198,397	959,366
5月	124,882	160,725	9,875	75,995	6,676	41,599	64,255	200,227	167,612	851,846
6月	126,305	208,134	8,152	49,374	13,772	51,971	64,290	222,475	221,462	965,935
前年同月比	124.0%	199.4%	115.6%	77.9%	90.8%	119.9%	99.2%	120.6%	118.2%	125.1%
kg単価(円)	5,147	6,232	7,787	7,064	6,517	6,326	5,573	4,911	7,203	6,029
2025年累計	753,084	855,752	48,172	532,053	81,248	250,976	403,804	1,170,635	1,044,023	5,139,747
前年同期比	120.1%	117.6%	106.7%	133.7%	99.5%	102.6%	148.3%	125.2%	124.2%	123.2%

福留ハムの第1四半期決算、加工品事業は売上高4・3%増

福留ハムが12日に発表した2026年3月期第1四半期連結業績によると、売上高は、58億8800万円(前年同期比3・3%減)となった。損益面については、営業損失は2億700万円(前年同期は営業損失1億7千万円)、経常損失は1億8500万円(経常損失1億4100万円)、役員退職慰労金免除益2億9200万円の計上により親会社株主に帰属する四半期純利益は1億円(親会社株主に帰属する同期純損失1億4800万円)となった。セグメント別の業績は次の通り。

[加工食品事業] 売上高は25億4600万円(4・3%増)、セグメント利益(営業利益)は1千万円(前年同期はセグメント損失<営業損失>2600万円)。引き続き原材料価格や物流コスト・労働コスト等は上昇したが、国内景気や人流・インバウンド消費が回復する中、新商品「MIRAI(無塩せき商品)」の拡販等

のハム・ソーセージ商品の営業を強化した結果、売上高は前年同期を上回った。また利益も、高付加価値商品の販売強化、原価低減・生産性向上に努めた結果、前年同期を上回った。

[食肉事業] 売上高は33億4200万円(8・4%減)、セグメント損失は4500万円(前年同期はセグメント利益900万円)。消費者の低価格志向・節約志向が高まる中、輸入肉の高値が継続したこと、また国内豚肉相場が不安定に推移したこと、国内牛肉の生産量が減少し商品仕入れが不安定になったことから、売上高は前年同期を下回った。また利益についても、主力商品の食肉仕入れコスト上昇分を納品価格に適正に転嫁する努力を続けたが、売上高減少が大きく響き、前年同期を下回った。

下期は販売数量拡大に注力—伊藤ハム米久 HD 秋冬新商品発表会②

伊藤ハム米久ホールディングスが7日に開催した秋冬新商品発表会での、青木純一加工食品事業本部事業戦略統括部マーケティング部長による伊藤ハムの秋冬新商品の施策と商品説明の概要は次の通り。

市況を振り返ると、ハム・ソーセージ、調理加工食品ともに前年を超えることが難しくなっている。価格改定が続いている中で、客数の減少を単価の上昇で補ってきたが、これが限界にきている状況だ。市場全体では、24年度のハム・ソーセージ、調理加工食品共に、100人当たりの購入金額が前年を下回った。カテゴリーをより細かくみていくと、ウインナーやスライスハムのような柱となるカテゴリーは前年並みか前年超えて推移しており、フランクフルトなどのサブカテゴリーが苦戦している。節約意識やカテゴリーの選択が数字に表れている。また、カテゴリーの中でも上位のブランドへの集中が進んでいる。「失敗したくない」「安心できる」という意識がみえてくる。それゆえ、市場環境が厳しい中でもわれわれの持っているブランドをいかに強化していくかが重要となってくる。

[The GRAND アルトバイエルン] ロングセラー商品であるがゆえに、目新しさに欠け、新規顧客を取り込みづらかったグランドアルト。上期にはグランドアルトの購入率向上、売り場の活性化を図るため、アニメ「鬼滅の刃」とのコラボレーションを実施し、キャンペーンやフレーバー商品などを展開した。7月末までの状況では、このコラボ施策の効果で購入金額、購入率が向上。さらには、購入者あたりの数量も前年を維持している。グランドアルトが高単価商品であることから、購買者の年齢層も高い傾向にあった。しかしこの施策効果で30~40代の構成比が増えている。また、フレーバー商品を投入しても、既存商品の売り上げを落とすことなく、シリーズ販売数量の拡大に貢献している。新規ユーザーの継続購買を促すため、下期はキャンペーン後、間を置かずに増量企画を実施する。主力のバンドル商品だけでなく、中袋・大袋商品も含め、10%増量キャンペーンを行う。なお、グランドアルトにリブランディングした2014年以降、増量企画を行うのは今回が初となる。そして、フレーバー商品で人気だった「旨辛味(チョリソー)」



「肉肉味(ポーク&ビーフ)」は新パッケージで継続販売する。

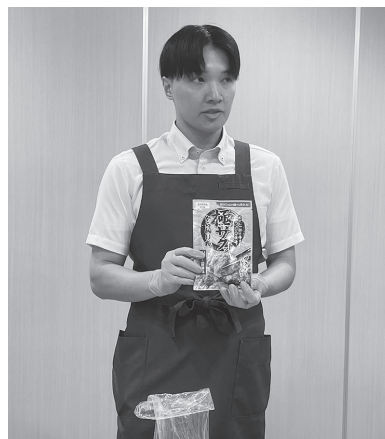
[ベルガヴルスト] 大人が楽しめる特別感がコンセプトの同シリーズは、昨今の物価高による、消費者の生活防衛意識の高まりから、手が出しにくい商品となりつつある。そこで、安さ優先だけでなく、コストバランスを重視した商品のブラッシュアップを行う。ブラッシュアップの内容はシリーズの特徴でもある「香り」。配合量を見直すことで、よりぜいたく感を感じられるようになった。さらに、ラベルレス(プラ削減)の包材リニューアルでエシカル消費を刺激する。(連載続く)

「極サクッから揚げ粉」など、2025年秋冬新商品試食会一昭和産業

昭和産業(株)は7日、2025年秋冬新商品試食会を開催した。

秋冬新商品として、まぶして揚げるだけでサクッとジューシーなから揚げがつかれる「極サクッから揚げ粉」を9月1日から全国で販売開始する。

「極サクッから揚げ粉」(左写真)は、まぶして揚げるだけで、衣サクッと肉はジューシーに仕上がるから揚げ粉。昭和産業の知識と技術力で独自配合されたから揚げ粉は、肉に大さじ1杯の水をなじませるだけで粉が程よくダマをつくり、揚げると衣はサクッと肉はジューシーに仕上がる。小麦粉と加工でん粉の種類や配合にこだわったことで、水を加えても粉がべたつかず、鶏肉に均一に付着する。また、揚げても衣がはがれにくく、脂が汚れにくいのも魅力だ。また、深さ1cmの少ない油でも上げられるので、後片付



けの面倒さも軽減する。

味付けはしょうがを効かせたしょうゆベースの和の王道。丸大豆しょうゆ(粉末)を使用し、コクのあるまろやかなしょうゆ味を実現した。にんにく不使用なので、子供も食べやすくなっている。

【調理食品支出金額・6月】合計1万2484円で4・3%増

総務省家計調査(既報)によると、6月の調理食品支出金額は1万2484円(4・3%増)と増加した。

弁当や調理パンなどの主食的調理食品の支出金額は5369円(5・1%増)。他の調理食品も7115円(3・7%増)と増え、このうち冷凍調理食品は994円(9・5%増)、焼き鳥は245円(7・0%増)、天ぷら・フライは1116円(4・9%増)、シューマイは101円(2・0%増)、カツレツは199円(1・5%増)と前年を上回り、コロッケは184円(1・1%減)、ハンバーグは145円(5・2%減)、ギョーザは156円(5・5%減)で減少した。

調理食品支出金額

単位:円、%

	4月		5月		6月	
調理食品	12,375	103.4	12,762	103.6	12,484	104.3
主食的調理食品	5,391	103.3	5,698	104.9	5,369	105.1
弁当	1,479	99.5	1,542	102.5	1,476	101.2
すし(弁当)	1,178	105.4	1,337	107.3	1,169	100.2
おにぎり・その他	514	100.0	533	100.9	521	109.2
調理パン	581	97.8	593	97.9	579	103.9
他の主食的調理食品	1,639	108.8	1,693	109.4	1,624	112.2
他の調理食品	6,984	103.5	7,063	102.5	7,115	103.7
うなぎのかば焼き	160	115.1	155	91.7	272	119.8
サラダ	532	104.3	561	110.9	529	104.8
コロッケ	199	100.0	195	104.3	184	98.9
カツレツ	191	102.7	195	102.1	199	101.5
天ぷら・フライ	1,134	102.2	1,182	109.9	1,116	104.9
シューマイ	96	100.0	108	109.1	101	102.0
ギョーザ	161	97.0	179	109.1	156	94.5
焼き鳥	246	110.3	248	109.7	245	107.0
ハンバーグ	148	108.0	145	100.0	145	94.8
冷凍調理食品	1,010	108.3	949	100.1	994	109.5
総菜材料セット	284	102.5	204	68.2	311	100.6
他の調理食品のその他	2,823	101.8	2,941	102.2	2,864	101.7

資料:総務省「家計調査報告(全国・全世帯1世帯あたり品目別)」

[鶏肉調製品輸入 6月] 計4万4048 tで3・4%増

6月の鶏肉調製品の輸入通関実績は、計4万4048 t (前年同月比3・4%増)と前年を上回った。前月からも796 t増加した。国別ではタイが2万6095 t (1・

4%減)と減少。中国は1万6990 t (9・3%増)と増加した。そのほか韓国が27 t (18・1%増)、ブラジルが18 t (3・7%減)となった。

鶏肉調製品輸入の推移

単位：トン、()内は前年比%

	中国	タイ	ブラジル	韓国	米国	フィリピン	合計
2022年計	192,373 (109.3)	326,751 (109.3)	1,925 (110.6)	1,028 (93.3)	117 (55.8)	33 (71.4)	525,762 (109.4)
2023年計	173,673 (90.3)	297,810 (91.1)	558 (29.0)	1,201 (116.8)	100 (85.5)	0 (-)	477,983 (90.9)
2024年計	187,156 (107.8)	307,850 (103.4)	490 (87.8)	1,081 (90.0)	57 (57.2)	- (-)	503,188 (105.3)
2024年6月	15,546 (100.1)	26,467 (111.2)	19 (100.0)	23 (52.2)	14 (-)	- (-)	42,605 (107.2)
7月	19,023 (127.4)	27,823 (116.0)	94 (123.7)	33 (116.4)	- (-)	- (-)	47,452 (120.2)
8月	14,464 (99.9)	24,641 (96.7)	38 (100.0)	60 (165.2)	- (-)	- (-)	39,797 (98.6)
9月	16,795 (112.3)	22,519 (88.9)	56 (892.6)	65 (82.7)	14 (-)	- (-)	39,880 (97.7)
10月	17,078 (114.2)	29,949 (118.2)	76 (-)	135 (170.6)	- (-)	- (-)	47,902 (117.4)
11月	18,464 (117.7)	27,000 (96.5)	- (-)	119 (57.3)	14 (-)	- (-)	46,192 (104.1)
12月	17,440 (105.6)	27,278 (101.2)	19 (13.6)	209 (205.5)	- (-)	- (-)	45,580 (102.9)
2025年1月	13,978 (84.6)	23,775 (88.2)	38 (27.3)	109 (107.2)	- (-)	- (-)	38,628 (87.2)
2月	10,522 (79.5)	22,713 (104.6)	19 (24.7)	27 (29.1)	- (-)	- (-)	33,788 (94.7)
3月	16,674 (126.1)	25,989 (106.2)	99 (521.2)	32 (56.4)	14 (100.0)	- (-)	43,537 (113.6)
4月	16,940 (100.9)	25,048 (92.5)	19 (51.2)	38 (25.1)	- (-)	- (-)	43,306 (97.0)
5月	15,343 (109.3)	26,836 (102.8)	23 (59.8)	43 (65.9)	- (-)	- (-)	43,252 (106.1)
6月	16,990 (109.3)	26,095 (98.6)	18 (96.3)	27 (118.1)	13 (90.0)	- (-)	44,048 (103.4)

[ソーセージ輸入 6月] 計2307 tで3・4%増

6月のソーセージ輸入通関実績は計2307 t (前年同月比3・4%増)で増加となり、前月比では47 t増となった。国別ではブラジルが713 t (38・2%増)、中

国が477 t (19・0%増)と前年を上回ったが、米国は482 t (23・7%減)、タイは452 t (7・8%減)、デンマークは63 t (12・5%減)で減少した。

ソーセージ輸入量の推移

単位：トン、カッコ内前年比%

	中国	タイ	米国	ブラジル	デンマーク	合計
2022年計	5,610 (91.7)	7,066 (106.9)	6,321 (88.3)	6,422 (174.6)	1,347 (114.3)	28,444 (106.2)
2023年計	5,104 (91.0)	6,721 (95.1)	6,470 (102.4)	4,544 (70.8)	1,230 (91.3)	25,580 (89.9)
2024年計	5,162 (101.1)	5,975 (88.9)	6,637 (102.6)	5,730 (126.1)	1,197 (97.3)	26,196 (102.4)
2024年6月	401 (96.9)	490 (76.8)	632 (102.9)	516 (113.9)	72 (64.9)	2,232 (93.0)
7月	439 (108.7)	577 (91.0)	619 (106.4)	432 (84.9)	160 (118.5)	2,404 (101.2)
8月	474 (92.8)	451 (89.5)	493 (60.8)	629 (147.7)	133 (102.3)	2,351 (92.4)
9月	468 (100.9)	499 (88.0)	450 (88.8)	516 (145.4)	83 (180.4)	2,104 (101.7)
10月	400 (75.2)	634 (110.5)	490 (88.9)	692 (163.6)	37 (63.8)	2,384 (106.8)
11月	491 (130.2)	400 (71.7)	570 (113.1)	663 (235.9)	101 (69.7)	2,325 (114.8)
12月	567 (115.7)	396 (61.1)	677 (104.6)	383 (123.2)	166 (190.8)	2,343 (102.3)
2025年1月	576 (169.9)	357 (79.7)	389 (113.7)	422 (140.2)	112 (533.3)	1,990 (128.3)
2月	296 (83.2)	488 (87.9)	381 (90.0)	643 (197.7)	126 (212.5)	2,036 (114.0)
3月	516 (147.6)	570 (112.5)	647 (125.0)	842 (206.9)	54 (70.4)	2,772 (139.6)
4月	557 (134.7)	514 (99.6)	644 (83.1)	776 (150.1)	65 (41.7)	2,726 (107.4)
5月	528 (113.8)	366 (72.9)	521 (80.5)	685 (196.3)	14 (10.8)	2,260 (103.1)
6月	477 (119.0)	452 (92.2)	482 (76.3)	713 (138.2)	63 (87.5)	2,307 (103.4)

欧州委員会、食肉の短期的需給見通しを公表

欧州委員会はこのほど、農畜産物の短期的需給見通しを公表した。このうち、2024年の食肉(牛・豚・鶏)の需給実績および25年の食肉の需給見通しの概要について紹介する。

【牛肉】24年の牛肉生産量は、665万6400t(前年比3・0%増)となった。また、25年の牛肉生産量は、牛枝肉価格の高騰による肥育期間の長期化から1頭当たり枝肉重量は増加するものの、域内の牛群が縮小傾向にあることから657万t(同1・3%減)と予測されている。EU産の牛枝肉価格は記録的な高値が続いているため小売価格も高く、EUの牛肉需要は抑えられ、同年の消費量は639万t(同0・7%減、1人当たり9・9kg)と予測されている。

同年の牛肉輸出量は、供給減に加えて、24年に前年比70・1%増加したトルコ向け輸出の反動や南米との価格競争力の低下により、54万9千t(同4・0%減)と予測されている。

同年の牛肉輸入量は、牛肉の供給減によるEU産牛肉価格の記録的な高値により、南米諸国などからの安価な冷凍牛肉の輸入が増加することで、36万9千t(同5・0%増)と予測されている。

【豚肉】24年の豚肉生産量は、主要豚肉生産国の多くでと畜頭数と枝肉重量ともに増加したことにより2124万2180t(前年比2・0%増)となった。また、25年の豚肉生産量は、同年第1四半期の豚肉生産量が前年同期比3・2%増となったものの、24年12月時点の繁殖用雌豚飼養頭数が減少し、下半期に豚肉生産量が減少すると見込まれることで、2115万t(同0・4%減)と予測されている。25年の豚肉消費量は、豚枝肉価格が高い水準にあるものの、鶏肉価

格も高騰しており需要のシフトも見込まれず、1839万5千t(前年並み、1人当たり31・7kg)と予測されている。

同年の豚肉輸出量は、EU産豚肉価格がブラジルや米国などの主要豚肉輸出国に比べて高値であることや、中国と英国での生産増が見込まれていることから、同3・0%減の285万6千t(同3.0%減)と予測されている。

同年の豚肉輸入量は、主要輸入元である英国からの輸入増が見込まれるため、10万1千t(同1・0%増)と予測されている。

【家禽肉】24年の家禽肉生産量は、1409万3011t(前年比5・3%増)となった。また、25年の家禽肉生産量は、堅調な需要や飼料価格の下落、家禽肉価格の上昇による生産者の増産意欲向上が見込まれるため、1435万1千t(同1・8%増)と予測されている。

同年の家禽肉消費量は、鶏肉価格が年初から上昇して記録的な高値で推移しているものの、旺盛な需要と生産量の増加により、1320万3千t(同2・2%増、1人当たり25・6kg)と予測されている。

同年の家禽肉輸出量は、英国向けなどが減少するものの、アフリカ向けの増加から、205万1千t(同2・0%増)と予測されている。

同年の家禽肉輸入量は、EU域内の家禽肉価格の高騰を背景に輸入が増加するため、90万3千t(同8・0%増)と予測されている。ただし、25年5月に主要輸入先のブラジルで高病原性鳥インフルエンザ(HPAI)が発生したことにより、同国からの輸入を停止しているため、輸入量が下振れする可能性がある。(農畜産業振興機構)

吉野家「トッピング祭」を全国店舗で開催

(株)吉野家(東京都中央区、成瀬哲也社長)は、7～20日の期間、全国の同店舗にて人気のトッピング5品を本体価格100円(店内税込み110円、テイクアウト108円)で提供する「トッピング祭」キャンペーンを実施している。

同キャンペーンの対象となる「ねぎ玉子」「クワトロ

チーズ」「ねぎラー油」「キムチ」は162円、「とろろ」228円で提供している商品。

牛丼や、から揚げ丼をはじめとした各種丼やカレー、各種定食など、好きなメニューにトッピングして楽しむことができるキャンペーンとなっている。

[資料] 日本食肉流通センター週間市況 〈和牛・交雑牛・乳牛チルド〉

(令和7年7月27日～8月2日)

(単位：キロ当たり円、税込み、重量kg)

		第1四分位値	重量中央値	第3四分位値	刈込み平均値	取引重量		第1四分位値	重量中央値	第3四分位値	刈込み平均値	取引重量		
		和牛チルド「4等級」	首都圏	3,187	3,462	4,320		3,572	5,585	近畿圏	3,240	3,505	4,212	3,646
		3,228	3,491	3,805	3,480	10,019		3,282	3,564	3,802	3,514	14,462		
		2,052	2,160	3,049	2,240	3,496		2,243	2,282	3,132	2,523	1,541		
		-	-	-	-	712		-	-	-	-	-		
		8,856	10,260	11,700	9,934	1,322		8,856	9,720	10,044	9,618	1,953		
		5,372	5,400	6,480	5,561	1,418		5,508	5,832	6,048	5,826	6,822		
		5,107	5,657	6,011	5,735	1,227		-	-	-	-	-		
		1,944	2,160	2,307	2,156	11,740		1,944	3,240	3,855	3,121	9,784		
		3,727	4,104	4,294	4,031	3,553		3,672	3,694	4,320	3,875	3,423		
		3,788	3,886	4,212	3,969	4,158		3,672	3,894	4,320	4,002	3,086		
		3,774	3,937	4,238	4,002	3,744		3,672	4,320	4,320	4,110	2,809		
		3,137	3,456	3,996	3,501	3,169		3,624	3,672	3,672	3,672	2,697		
		1,920	1,968	2,322	2,037	1,778		2,030	2,079	2,272	2,108	2,837		
		3,780	4,000	4,167	4,009	8,208		3,240	3,564	3,802	3,554	11,584		
		3,370	3,779	3,872	3,648	27,284		3,240	3,452	3,672	3,471	16,351		
	重量合計						87,413							85,837
	中京圏	3,240	3,294	3,780	3,389	1,298	九州圏	-	-	-	-	891		
		3,132	3,348	3,780	3,403	1,912		-	-	-	-	701		
		2,700	2,916	3,029	2,912	1,070		-	-	-	-	623		
		-	-	-	-	489		-	-	-	-	250		
		4,428	5,076	5,076	4,862	1,506		-	-	-	-	260		
		1,696	1,836	2,414	1,872	3,877		1,836	2,199	3,888	2,267	1,803		
		-	-	-	-	-		-	-	-	-	457		
		-	-	-	-	-		-	-	-	-	474		
		-	-	-	-	-		-	-	-	-	535		
		-	-	-	-	-		-	-	-	-	516		
		-	-	-	-	-		-	-	-	-	475		
		3,294	3,348	3,456	3,388	1,333		-	-	-	-	-		
		3,676	3,676	3,996	3,793	5,690		3,364	3,704	4,104	3,695	5,546		
	重量合計						17,175							12,531

(令和7年7月27日～8月2日)

交雑牛チルド「3等級」	首都圏	カタロース	2,575	2,658	2,916	2,686	10,155	近畿圏	2,808	2,916	3,169	2,945	12,993	
		カタ	2,484	2,853	2,980	2,808	6,588		2,376	2,478	2,538	2,476	8,239	
		カタバラ	2,152	2,805	2,991	2,769	2,605		1,460	1,547	2,114	1,593	5,072	
		ヒレ	5,940	6,185	6,480	6,223	2,959		6,264	6,718	6,912	6,633	3,979	
		ロイン	4,413	4,618	4,618	4,600	4,565		3,672	4,413	4,698	4,337	8,141	
		トモバラ	1,512	2,478	2,862	2,395	12,042		1,566	1,620	2,413	1,795	14,325	
		ウチモモ	2,390	2,592	2,646	2,537	4,524		2,376	2,484	2,646	2,495	4,967	
		シントマ	2,523	2,808	2,899	2,748	4,270		2,430	2,592	2,739	2,564	5,548	
		ランイチ	2,452	2,796	2,945	2,721	4,834		2,453	2,582	2,700	2,549	7,013	
		ソトモモ	2,108	2,160	2,162	2,154	1,926		2,268	2,337	2,484	2,357	5,908	
		スネ	1,458	1,620	1,676	1,599	2,556		1,566	1,660	1,817	1,685	4,641	
モモセット	-	-	-	-	-	2,538	2,764	3,024	2,752	11,227				
セット	2,641	2,906	3,223	2,917	24,556	3,024	3,078	3,186	3,105	51,425				
	重量合計						81,580							143,478

乳牛チルド「3等級」	首都圏	カタロース	2,400	2,916	3,480	2,944	3,572	近畿圏	2,513	2,970	3,218	2,906	3,658	
		カタ	-	-	-	-	771		1,755	1,966	2,030	1,925	4,248	
		カタバラ	-	-	-	-	483		-	-	-	-	-	-
		三角バラ	-	-	-	-	-		2,484	2,894	2,894	2,790	1,202	
		ブリスケット	-	-	-	-	-		1,328	1,350	1,512	1,390	4,433	
		ヒレ	5,184	5,400	5,616	5,358	1,247		4,860	5,832	6,078	5,655	3,204	
		ロイン	3,240	3,417	3,586	3,475	1,094		3,240	3,240	3,456	3,283	3,428	
		トモバラ	2,708	2,708	3,306	2,864	2,791		1,339	1,711	1,936	1,689	5,673	
		ウチモモ	1,966	2,117	2,273	2,157	1,767		1,998	1,998	2,192	2,042	5,269	
		シントマ	2,110	2,198	2,268	2,178	2,076		1,922	1,998	2,052	1,994	1,919	
		ランイチ	1,944	2,110	2,376	2,125	1,567		1,922	1,998	2,106	2,012	1,687	
		ソトモモ	-	-	-	-	345		2,084	2,970	2,970	2,867	1,736	
		スネ	1,512	1,512	1,674	1,551	1,383		1,566	1,620	2,214	1,690	4,123	
セット	2,367	2,529	2,808	2,608	17,821	1,722	1,835	2,021	1,881	28,595				
	重量合計						34,917							69,175

[資料]2025年6月の食肉輸入通関実績⑩

貿易統計 (JAPAN TRADE STATISTICS)

品別国別 (COMMODITY BY COUNTRY)

(単位: 1,000円、UNIT:¥1,000)

品名・国名 COMMODITY & COUNTRY	国名 符号 & COUNTRY	数量 単位 UNIT	当 月		累 計	
			数量 QUANTITY	価額 VALUE	数量 QUANTITY	価額 VALUE

品名・国名 COMMODITY & COUNTRY	国名 符号 & COUNTRY	数量 単位 UNIT	当 月		累 計	
			数量 QUANTITY	価額 VALUE	数量 QUANTITY	価額 VALUE

U KING 205 KG - - 56 36978
TOTAL 990 KG 1292 4956 6053 129232

0504.00-011 動物(魚を除く。)の腸(ソーセージケーシング用のもの)(生鮮のもの及び冷蔵し、冷凍し、塩蔵し、塩水漬けし、乾燥し又はくん製したもの)

CHINA	105 KG	263164	1168182	1394199	6576399
MONGOL	107 KG	1203	11235	10666	110224
USA	304 KG	-	-	40886	89867
URUGUAY	412 KG	-	-	220	234
AUSTRAL	601 KG	70351	391272	404024	1911325
NEWZELD	606 KG	48174	260095	258651	1269693
TOTAL	990 KG	382892	1830784	2108646	9957742

0504.00-012 牛の腸(ソーセージケーシング用のものを除く。)(生鮮のもの及び冷蔵し、冷凍し、塩蔵し、塩水漬けし、乾燥し又はくん製したもの)

SPAIN	218 KG	4855	2202	62715	30042
ITALY	220 KG	-	-	517	478
CANADA	302 KG	45328	13396	310063	95127
USA	304 KG	892689	385778	5370592	2599917
MEXICO	305 KG	156220	38313	875434	269679
PANAMA	312 KG	-	-	3930	1826
AUSTRAL	601 KG	67868	21390	296034	113513
TOTAL	990 KG	1166960	461079	6919285	3110582
(E. U)	991 KG	4855	2202	63232	30520

0504.00-019 動物(魚を除く。)の腸(ソーセージケーシング用のものを除く。)(牛のものを除く。)(生鮮のもの及び冷蔵し、冷凍し、塩蔵し、塩水漬けし、乾燥し又はくん製したもの)

FRANCE	210 KG	-	-	4000	2036
SPAIN	218 KG	54180	31192	75670	45013
POLAND	223 KG	-	-	6590	3697
CANADA	302 KG	24300	15624	218900	152149
USA	304 KG	118770	47223	621242	294609
MEXICO	305 KG	21669	10025	122331	60958
PANAMA	312 KG	1500	363	10870	2746
CHILE	409 KG	1000	650	13090	8258
BRAZIL	410 KG	-	-	1500	689
URUGUAY	412 KG	1180	555	35355	18539
ARGENT	413 KG	1008	345	4176	1521
TOTAL	990 KG	223607	105977	1113724	590215
(E. U)	991 KG	54180	31192	86260	50746

0504.00-091 牛のぼうこう又は胃の全形のもの及び断片(生鮮のもの及び冷蔵し、冷凍し、塩蔵し、塩水漬けし、乾燥し又はくん製したもの)

IRELAND	206 KG	1576	1986	7192	9345
FRANCE	210 KG	-	-	5740	2933
SPAIN	218 KG	-	-	24205	15550
ITALY	220 KG	-	-	4130	3521
FINLAND	222 KG	-	-	2518	410
AUSTRIA	225 KG	-	-	21987	14843
CANADA	302 KG	-	-	17372	18006
USA	304 KG	60658	64321	377452	507775
MEXICO	305 KG	27167	14001	134624	70162
NICARAG	310 KG	34407	59026	137352	255231
CST RCA	311 KG	12790	26392	70169	101391
PANAMA	312 KG	8121	10708	50970	111453
CHILE	409 KG	23307	28616	81066	113149
AUSTRAL	601 KG	185913	146562	1025587	982430
NEWZELD	606 KG	5972	18681	113088	164407
TOTAL	990 KG	359911	370293	2073452	2370606
(E. U)	991 KG	1576	1986	65772	46602

0504.00-099 動物のぼうこう又は胃の全形のもの及び断片(牛のものを除く。)(生鮮のもの及び冷蔵し、冷凍し、塩蔵し、塩水漬けし、乾燥し又はくん製したもの)

THAILND	111 KG	416507	160654	1909747	797414
ICELAND	201 KG	-	-	525	221
SPAIN	218 KG	13920	3617	22130	7740

USA	304 KG	-	-	23509	4900
MEXICO	305 KG	240	299	1935	1598
PANAMA	312 KG	980	492	2840	1472
CHILE	409 KG	2016	514	5040	1436
BRAZIL	410 KG	269647	67326	1054612	223941
AUSTRAL	601 KG	-	-	34790	8445
NEWZELD	606 KG	304	4283	14276	117303
TOTAL	990 KG	703614	237185	3069404	1164470
(E. U)	991 KG	13920	3617	22130	7740

0505.10-000 綿毛及び詰物用の羽毛(加工してないもの及び単に清浄にし、消毒し又は保存のために処理したもの)

CHINA	105 KG	44180	265981	142871	936568
TAIWAN	106 KG	16667	44414	136628	344374
VIETNAM	110 KG	6800	43591	19370	150845
ICELAND	201 KG	-	-	281	94215
FRANCE	210 KG	1500	11621	27505	243242
GERMANY	213 KG	-	-	2006	59993
SPAIN	218 KG	6213	61799	31055	318435
POLAND	223 KG	2000	56982	17727	437576
RUSSIA	224 KG	-	-	9575	236898
HUNGARY	227 KG	27781	298943	70875	841266
BULGAR	232 KG	5040	56304	22376	192233
UKRAINE	238 KG	-	-	29799	236547
CANADA	302 KG	12840	100048	12840	100048
TOTAL	990 KG	123021	939683	522908	4192240
(E. U)	991 KG	42534	485649	171544	2092745

0505.90-000 羽毛皮その他の羽毛付きの鳥の部分、羽毛及びその部分並びに羽毛又はその部分の粉及びくず(加工してないもの及び単に清浄にし、消毒し又は保存のために処理したもの)

CHINA	105 KG	-	-	180	2961
MONGOL	107 KG	-	-	25	395
USA	304 KG	8	1179	72	8012
S AFRC	551 KG	246	5887	78	19322
TOTAL	990 KG	254	7066	1065	30690

0506.10-000 オセイン及び酸処理した骨

THAILND	111 KG	80000	37360	620000	300421
INDIA	123 KG	176000	93486	1340000	704349
PAKISTN	124 KG	189000	85083	1260000	596512
CANADA	302 KG	120000	65023	455200	260830
BRAZIL	410 KG	-	-	24800	11442
TOTAL	990 KG	565000	280952	3700000	1873554

0506.90-010 骨粉

THAILND	111 KG	250	32855	500	67059
USA	304 KG	66010	6239	462082	43321
TOTAL	990 KG	66260	39094	462582	110380

0506.90-090 骨及びホーンコア(加工してないもの及び脱脂し、単に整え、酸処理し又は脱膠したもので、特定の形状に切ったものを除く。)(並びにこれらのくず(オセイン及び酸処理した骨を除く。))

CHINA	105 KG	26070	51413	91284	146698
TAIWAN	106 KG	24000	9590	136200	58208
MONGOL	107 KG	-	-	225	247
VIETNAM	110 KG	2614	2337	33947	43580
THAILND	111 KG	10100	4375	71118	38098
INDNSIA	118 KG	132553	15764	543966	75963
MYANMAR	122 KG	227230	19058	681810	59432
INDIA	123 KG	-	-	72364	5632
PAKISTN	124 KG	-	-	98890	6762
BANGLA	127 KG	-	-	42110	3056
DENMARK	204 KG	24070	2599	120690	12078
SPAIN	218 KG	371787	39537	1213297	134156
ITALY	220 KG	-	-	17000	4688
FINLAND	222 KG	47100	4611	303040	29652
AUSTRIA	225 KG	21630	2034	243580	23250
CANADA	302 KG	122500	16242	1647170	222414
USA	304 KG	1657533	128840	5297776	475804
MEXICO	305 KG	60118	7206	479963	52691
PERU	407 KG	-	-	16293	9109

東京・大阪枝肉相場、全国と畜頭数

[東京食肉卸売市場] 8月12日
枝肉卸売価格(瑕疵除く)(頭、1kg当たり円、税込み)

◇牛生体			5	4	3	2	1
和牛	雌 A	高値	-	-	-	-	-
		安値	-	-	-	-	-
		平均	-	-	-	-	-
	-頭	頭数	-	-	-	-	-
	雌 B	高値	-	-	-	-	-
		安値	-	-	-	-	-
		平均	-	-	-	-	-
	-頭	頭数	-	-	-	-	-
	去 A	高値	-	-	-	-	-
		安値	-	-	-	-	-
		平均	-	-	-	-	-
	-頭	頭数	-	-	-	-	-
去 B	高値	-	-	-	-	-	
	安値	-	-	-	-	-	
	平均	-	-	-	-	-	
-頭	頭数	-	-	-	-	-	
乳牛	雌 B	-頭	平均	-	-	-	-
	雌 C	-頭	平均	-	-	-	-
	去 B	-頭	平均	-	-	-	-
	去 C	-頭	平均	-	-	-	-
交雑牛	雌 B	-頭	平均	-	-	-	-
	雌 C	-頭	平均	-	-	-	-
	去 B	-頭	平均	-	-	-	-
	去 C	-頭	平均	-	-	-	-

	牛	豚	搬入牛	搬入豚		その他
と畜 売買	-	-	-	(競り)	(相対)	-
	-	827	-	-	-	-

◇牛搬入		5	4	3	2	1
和 雌	A	-	-	-	-	-
	B	-	-	-	-	-
和 去	A	-	-	-	-	-
	B	-	-	-	-	-
乳 雌	B	-	-	-	-	-
	C	-	-	-	-	-
乳 去	B	-	-	-	-	-
	C	-	-	-	-	-
交 雌	B	-	-	-	-	-
	C	-	-	-	-	-
交 去	B	-	-	-	-	-
	C	-	-	-	-	-

◇豚		[極上]	[上]	[中]	[並]	[等外]
生体	高値	-	977	941	918	899
	安値	-	581	410	389	108
	平均	-	682	599	515	533
	頭数	(-)	(301)	(335)	(114)	(77)
搬入 競り	高値	-	-	-	-	-
	安値	-	-	-	-	-
	平均	-	-	-	-	-
	頭数	(-)	(-)	(-)	(-)	(-)
搬入 相対	高値	-	-	-	-	-
	安値	-	-	-	-	-
	平均	-	-	-	-	-
	頭数	(-)	(-)	(-)	(-)	(-)

[大阪食肉卸売市場] 8月12日
枝肉卸売価格(生体)(1kg当たり円、税込み) [] は豚規格

	5[極上]	4 [上]	3 [中]	2 [並]	1 [等外]
和 雌 A	-	-	-	-	-
(頭数)	(-)	(-)	(1)	(-)	(-)
B	-	-	-	-	-
(頭数)	(-)	(-)	(-)	(-)	(-)
和 去 A	-	-	-	-	-
(頭数)	(1)	(-)	(-)	(-)	(-)
B	-	-	-	-	-
(頭数)	(-)	(-)	(-)	(-)	(-)
乳 去 B	-	-	-	-	-
交雑雌 B	-	1,590	1,504	-	-
C	-	-	-	-	-
交雑去 B	-	1,650	1,557	1,476	-
C	-	1,675	1,491	1,404	-
豚	-	915	873	770	487

[全国と畜概算頭数]
農水省統計部発表 (頭)

	8月12日	8月8日	(8月累計)
豚	59,700	61,700	419,800
成牛計	2,150	2,630	27,060
和牛雌	240	350	6,150
和牛去勢	370	420	6,440
乳牛雌	750	810	4,690
乳牛去勢	470	400	3,270
交雑雌	110	200	2,770
交雑去	210	450	3,740

[去勢牛 B3・2 規格 枝肉取引価格] 8月12日

	円	(前日)	円
東京	-	1,502	
大阪	1,522	1,527	

[豚・全農建値] 8月12日

上	中	取引頭数	市況
701円	626円	1,331頭	急落

と畜 売買	牛	-頭	豚	67頭	牛概況	弱もちあい
	牛	62頭	豚	107頭	豚概況	まちまち

各地の豚枝肉、豚部分肉、食鳥相場

[主要市場豚枝肉卸売価格] 8月12日 (1kg当たり円、税込み)

	上加重 (前日)	中加重 (前日)	と畜	上場	市況
北海道 [セ]	778 (778)	- (-)	-	-	もちあい
仙台 [中]	756 (731)	695 (550)	389	47	反発
栃木 [地]	- (683)	594 (575)	1,837	23	-
茨城 [地]	704 (671)	653 (640)	1,254	587	反発
群馬 [地]	634 (674)	537 (569)	2,502	236	続落
さいたま [中]	606 (709)	571 (688)	379	379	急落
東京 [中]	682 (681)	599 (650)	-	827	もちあい
横浜 [中]	- (-)	- (-)	-	-	休市
山梨 [地]	744 (-)	702 (-)	156	73	もちあい
浜松 [地]	- (-)	- (-)	-	-	競り休止
名古屋 [中]	764 (779)	740 (725)	931	177	下押し
京都 [中]	725 (722)	696 (714)	63	95	もちあい
大阪 [中]	915 (-)	873 (-)	67	79	まちまち
神戸 [中]	- (-)	- (-)	-	-	休市
岡山 [地]	721 (510)	712 (486)	374	371	暴騰
広島 [中]	704 (735)	724 (-)	369	92	急落
福岡 [中]	- (695)	- (661)	-	-	休市

注：北海道はホクレン大卸売価格で、前日の全道と畜頭数。京都の前日は9日。栃木、茨城、群馬の前日は11日。

[日本食肉流通センター] 8月5日～8月11日
豚カット肉 [I] (1kg当たり円、税込み、重量kg)

[食鳥正肉日経相場] 8月8日
荷受売値平均値 (kg当たり円、税抜き)

◇首都圏 総重量 1,212,950 kg

	第1四分位値	重量中央値	第3四分位値	刈込み平均値	取引重量
肩ロース	1,296	1,458	1,550	1,450	52,882
うで	848	940	972	921	86,719
ロース	1,248	1,410	1,474	1,383	111,874
ばら	1,350	1,403	1,501	1,404	114,141
もも	826	831	896	845	146,961
ヒレ	1,340	1,545	1,704	1,529	12,755
セット	1,086	1,125	1,194	1,142	687,618

◇東京 (8社)

	安値	加重平均	高値	販売量 (t)
モモ	684	781	957	171
ムネ	512	571	701	154

◇大阪 (2社)

	安値	加重平均	高値	販売量 (t)
モモ	698	761	1,030	5
ムネ	505	543	640	3

◇近畿圏 総重量 650,757 kg

	第1四分位値	重量中央値	第3四分位値	刈込み平均値	取引重量
肩ロース	1,389	1,518	1,596	1,508	57,341
うで	855	879	918	879	103,086
ロース	1,295	1,369	1,443	1,365	100,411
ばら	1,404	1,458	1,490	1,454	122,037
もも	835	864	966	882	142,881
ヒレ	1,308	1,468	1,624	1,477	8,357
セット	1,037	1,169	1,220	1,153	116,644

[農水省統計情報部食鳥市況] 8月8日
kg当たり円、税抜き

	モモ肉	ムネ肉	手羽モ	手羽サ	ササミ
高値	981	777	550	600	650
安値	652	548	290	360	350
平均	794	583	-	-	-

※日本食肉流通センター：①数値はすべて記載日中間（1週間分）に収集した累積データをもとに算定しており、直近1週間の状況を示している。②重量ベースでみた価格の分布。代表値は「重量中央値」であり、参考値として「第1四分位値」「第3四分位値」「刈込み平均値」を算定。③収集した取引価格データ（単価・重量）を単価の低いものから順に並べ替えた上で取引重量を累積し、総取引重量のちょうど50%に位置する単価を「重量中央値」。最低価格から順に累積したデータを4等分し、最初の境界に位置する単価を「第1四分位値」3番目の境界に位置する単価を「第3四分位値」という。「刈込み平均値」は、第1四分位と第3四分位の間の重量ベースの平均値（加重平均値）。

食肉業界紙のパイオニア

食肉通信の 専門紙・誌と本

食肉業界のあらゆる情報を迅速・正確に伝えるべく、日刊、週刊、月刊の3紙を定期発行。食肉関連の情報を網羅した週刊「食肉通信」、日々のニュース速報に特化した日刊「食肉速報」、市場分析などテーマ性の高い情報を詳細に掘り下げる月刊「ミート・ジャーナル」を基幹媒体として、食肉に関する専門書籍を多数発行しております。

■業界動向がデータでわかる 数字でみる食肉産業

生産から流通、販売まで関連分野のデータを集積。B5判。年1回発行。

B5判 472頁 4,191円(送料別)

■畜産・食肉業界の動向大全 日本食肉年鑑

現状分析と将来の展望、戦略構築に必携の一冊。関係名簿、畜産・食肉需給の動向、食肉流通の動向、食肉加工品関係の売れ筋動向なども収録。年1回発行。

B5判 500頁 14,850円(送料別)

◆食肉販売&経営関連

銘柄牛肉 ガイドブック

隔年刊。全国の銘柄牛肉の品種、飼養管理の方法、生産・出荷の実施主体、食肉処理と出荷・販売先、飼養頭数、ブランドの特徴など最新データを満載。

B5判 258頁 定価2,500円(送料別)

銘柄豚肉 ガイドブック

隔年刊。全国の銘柄豚肉の品種、飼養管理の方法、生産・出荷の実施主体、食肉処理と出荷・販売先、飼養頭数、ブランドの特徴、輸出の状況など最新データを満載。

B5判 240頁 定価2,200円(送料別)

◆イベント

■国内で唯一、 最大級の食肉総合見本市



食肉産業展

食のグローバル化が目覚ましい発展を遂げる中で、和牛に象徴される日本独自の食文化を守り今後の成長を促すため、多彩な素材食品、加工技術、販売手法、管理システムを一堂に集めて提案いたします。

(HP) <https://www.shokuniku-sangyoten.jp/>

お申し込みは電話かFAXで
お近くの食肉通信社まで

株式会社 食肉通信社

■大阪 〒550-0005 大阪市西区西本町3-1-48

TEL 06(6538)5505 FAX 06(6538)5510

■東京 〒101-0021 東京都千代田区外神田2-14-10

TEL 03(6206)0929 FAX 03(6206)0928

■九州 〒812-0029 福岡市博多区古門戸町3-12

TEL 092(271)7816 FAX 092(291)2995

※東京事務所は2025年2月10日より上記の新住所に移転しました。電話・FAX番号も変更となりましたので、宜しくお願い致します。

週刊 食肉通信



食肉全般の行政、業界ニュースをはじめ、新製品や食肉店経営のページ、量販店・外食、食肉組合、食肉市場などのニュースのほか、週間・月間市況や全国の食肉市場の牛・豚肉相場、食鳥相場など、国内外の生産から商社、卸、小売まで広範な情報を掲載しています。わが国唯一の食肉専門紙。

発行は毎週火曜日、ブランク判8~12ページ、価格は年間25,000円(税・送料込)

日刊 食肉速報



食肉関連に関する行政、業界の動向をはじめ、国産(牛枝肉・部分肉、豚枝肉・部分肉、プロイラー)と輸入(米国産やカナダ産の牛肉・豚肉、豪州産牛肉など)の相場市況を毎日掲載するとともに、企業情報・企業倒産など日々の業界ニュースをお届けします。

発行は月曜日から金曜日、A4判14ページ、価格は年間82,080円(税・送料込) ※軽減税率対象

月刊 ミート・ジャーナル



食肉の流通チャネルが多様化する中で、その時々のもっとも話題性の高いテーマを多角的視野で捉え、現場をレポート・分析。あわせて食肉・食肉製品など総業の製造・流通・販売の現場ですぐに役立つ技術情報などを掲載する月刊専門誌。

発行は毎月月上旬、B5判120~150頁、価格は年間23,100円(税・送料込)

◆教材&レポート等

■あなたの常識を強固にする 今さら聞けない肉の常識

平野正男
鏡見 著

肉はなぜ赤いのか、しゃぶしゃぶがおいしい理由は?など66の常識をわかりやすく解説。

A5判 152頁 定価1,500円(送料別)

■~食肉のプロフェッショナルを育てる~シリーズ 牛枝肉・牛部分肉の見方 牛肉の見方を簡単図解

「牛枝肉、牛部分肉のポイント」について分かりやすくまとめた待望の入門書。

B5判 90頁 定価3,000円(送料別)

■職人の技を次世代へ繋ぐ、保存版 牛枝肉・部分肉の 分割と商品化

カラー写真も豊富で、各種規格、枝肉の分割から商品化までの全てが分かる一冊。

B5判 216頁 定価5,500円(送料別)

■知識を豊かにする 食肉用語事典

平成22年に新改訂した、定評のエンサイクロペディア。新訂正版は3,000語採録。

日本食肉研究会編 A5判 506頁 定価7,000円(送料別)

◆ステーションリー

食肉手帳 DIARY

毎年発行し好評をいただいている業界人必携の手帳がグレードアップ。機能性、食肉価格などの資料も充実し、日頃の業務をサポートします。名入れも可。

横9.4cm×縦14.5cm 定価990円 ※購入される冊数によって価格は変動します