

令和7年
2025年

9月9日
火曜日

第11790号

食肉速報

— THE DAILY MEAT NEWS —

昭和51年5月19日
第三種郵便物認可

購読料(前納)
年間 82,080円
(税込み)
6カ月 42,120円
(税込み)

本紙は関連企業・団体との
タイアップ企画記事を含みます

【発行所】株式会社食肉通信社
<https://www.shokuniku.co.jp/>

東京支社
〒101-0021 東京都千代田区外神田2-14-10
TEL03-6206-0929 FAX03-6206-0928

大阪本社
〒550-0005 大阪市西区西本町3-1-48
TEL06-6538-5505 FAX06-6538-5510

九州支局
〒812-0029 福岡市博多区古門戸町3-12
TEL092-271-7816 FAX092-291-2995



フードストアソリューションズフェア開催、寺岡精工など出展……P4

注目のヘッドライン

【全国の食肉推定在庫・7月】全在庫は 前年同月比0・1%増

農畜産業振興機構が公表した7月分の食肉等の推定月末在庫によると、全在庫は61万1244t(前年同月比0・1%増)と前年同月を上回り、前月比では前月並みだった。…詳細はP2

鹿児島が団体、個人制し2冠に九州系 統和枝共

…詳細はP3

- ▶ [全国の食肉推定在庫・7月] 全在庫は前年同月比0・1%増……P2
- ▶ 鹿児島が団体、個人制し2冠に九州系統和枝共……P3
- ▶ [牛肉需給動向・7月] 推定出回り量は前年比3・3%減……P4
- ▶ 鈴八商店が県知事賞、名古屋市場で豚枝肉共……P4~5
- ▶ 全肉連・島根肉連主催の産地枝肉販売会、7年度2回目を神戸で開催……P5
- ▶ [豚肉需給動向7月] 推定出回り量は0・8減……P6
- ▶ フードストアソリューションズフェアが大分で開催 寺岡精工などが機器展示行う……P6~7
- ▶ [調理食品支出金額・7月] 合計1万4236円で7・1%増……P7
- ▶ 【輸入副生物現物相場】残暑長引く気配だが白物の商談は徐々に進む……P8
- ▶ 日本畜産物輸出促進協会、9月22日にジャカルタで和牛セミナー開催……P8
- ▶ [POSランク7月中華総菜製品]「中華名菜 酢豚」が首位……P8
- ▶ 中華総菜製品7月 POS売れ筋品目 ベストランキング月次……P9
- ▶ [東京・大阪枝肉相場、全国と畜頭数]8日……P10
- ▶ [各地の豚枝肉、豚部分肉、食鳥相場]8日……P11



Nipponham Group
たんぱく質を、もっと自由に。

食肉施設の設計・施工・コンサルタント

— 食肉業界をリードする —



〒110-0016 東京都台東区台東4-20-5
☎03-3834-1561(代) <https://hanaki-eng.co.jp/>

【全国の食肉推定在庫・7月】 全在庫は前年同月比0・1%増

農畜産業振興機構が公表した7月分の食肉等の推定月末在庫によると、全在庫は61万1244t(前年同月比0・1%増)と前年同月を上回り、前月比ではおおむね前月並みだった。

畜種別では牛肉の輸入在庫が14万1821t(0・8%増)となり、前月から2・4%増。国産在庫は1万329t(8・4%減)となり、前月比では15・2%増となった。牛肉全体の推定在庫は15万2150t(0・1%増)となり、前月比でも3・2%増となった。

豚肉は輸入在庫が21万9105t(12・1%増)と前

年同月から増加。前月比では0・7%減となった。一方、国産在庫は2万2399t(3・6%減)と前年同月を下回り、前月比でも6・7%減となった。豚肉全体の推定在庫は24万1504t(10・4%増)となり、前月比では1・3%減となった。

また、鶏肉の輸入在庫は12万4093t(7・1%減)と減少し、前月比でも3・7%減となった。国産在庫は3万1278t(11・8%減)となり、前月からは5・0%増となった。鶏肉全体の推定在庫は15万5371t(8・1%減)となり、前月からも2・0%減となっている。

〔2025年7月の食肉の推定在庫〕

単位:トン、比率%

区分		2025年2月	3月	4月	5月	6月	7月	前月比	前年比	
牛	全在庫	156,570	161,971	157,922	167,102	169,525	174,977	103.2	99.2	
	冷凍品	141,637	146,374	142,491	150,853	152,595	155,710	102.0	100.0	
	冷蔵品	14,933	15,597	15,431	16,249	16,930	19,267	113.8	93.7	
	未通関計	23,485	29,763	18,454	19,729	22,028	22,827	103.6	93.9	
	推定期末在庫	133,085	132,208	139,468	147,373	147,497	152,150	103.2	100.1	
	冷凍品	118,348	117,154	124,618	131,223	130,776	133,355	102.0	100.8	
	冷蔵品	14,737	15,054	14,850	16,150	16,721	18,795	112.4	95.2	
	肉	輸入在庫計	122,960	121,690	129,540	137,482	138,534	141,821	102.4	100.8
		冷凍品	109,309	107,787	115,770	122,478	122,940	124,186	101.0	101.7
		冷蔵品	13,651	13,903	13,770	15,004	15,594	17,635	113.1	94.7
国産在庫計		10,125	10,518	9,928	9,891	8,963	10,329	115.2	91.6	
冷凍品		9,039	9,367	8,848	8,745	7,836	9,169	117.0	90.3	
冷蔵品		1,086	1,151	1,080	1,146	1,127	1,160	102.9	104.0	
豚	全在庫	231,414	232,047	228,382	248,246	255,027	252,869	99.2	108.2	
	冷凍品	216,081	215,709	213,161	233,038	240,637	239,938	99.7	109.6	
	冷蔵品	15,333	16,338	15,221	15,208	14,390	12,931	89.9	87.8	
	未通関計	14,474	15,508	6,608	10,006	10,352	11,365	109.8	76.2	
	推定期末在庫	216,940	216,539	221,774	238,240	244,675	241,504	98.7	110.4	
	冷凍品	202,122	200,723	207,137	223,584	231,130	228,981	99.1	111.8	
	冷蔵品	14,818	15,816	14,637	14,656	13,545	12,523	92.5	89.4	
	肉	輸入在庫計	192,819	192,115	197,256	214,149	220,673	219,105	99.3	112.1
		冷凍品	178,519	176,859	183,304	199,992	207,638	207,098	99.7	113.8
		冷蔵品	14,300	15,256	13,952	14,157	13,035	12,007	92.1	88.9
国産在庫計		24,121	24,424	24,518	24,091	24,002	22,399	93.3	96.4	
冷凍品		23,603	23,864	23,833	23,592	23,492	21,883	93.2	96.3	
冷蔵品		518	560	685	499	510	516	101.2	103.8	
鶏	全在庫	171,643	164,337	157,157	160,546	163,032	160,130	98.2	91.7	
	未通関計	6,709	7,324	4,752	5,390	4,421	4,759	107.6	86.8	
	推定期末在庫	164,934	157,013	152,405	155,156	158,611	155,371	98.0	91.9	
	肉	輸入在庫計	139,214	131,242	127,432	128,174	128,818	124,093	96.3	92.9
国産在庫計		25,720	25,771	24,973	26,982	29,793	31,278	105.0	88.2	
羊	全在庫	3,195	2,915	3,424	3,845	4,175	4,214	100.9	76.4	
	未通関計	217	191	351	385	379	388	102.4	92.6	
	推定期末在庫	2,978	2,724	3,073	3,460	3,796	3,826	100.8	75.1	
	肉	輸入在庫計	2,863	2,572	2,909	3,300	3,604	3,641	101.0	73.7
国産在庫計		115	152	164	160	192	185	96.4	119.4	
その他	全在庫	19,570	19,947	18,870	19,962	19,673	19,054	96.9	92.4	
	未通関計	736	972	660	687	498	659	132.3	133.9	
	推定期末在庫	18,834	18,975	18,210	19,275	19,175	18,395	95.9	91.4	

鹿児島が団体、個人制し2冠に一九州系統和枝共

和牛産地、九州で本年度の系統チャンピオンを決める第49回九州管内系統和牛枝肉共励会(主催=同運営協議会、出品計120頭)の最終日が6日、福岡県太宰府市のJA全農ミートフーズ九州営業本部など県内2会場で開かれ、審査の結果、県別の総合成績を競う団体は鹿児島県が昨年に続き通算16度目の優秀賞を獲得。個人の部の最高位に与えられる金賞は同じく同県の竹中真紀さん(JAあいら所属)出品牛(去勢)が初の栄冠に輝いた。

鹿児島県の団体制覇は通算16度目で自らの持つ歴代最多記録を更新。同県勢の出品全頭の枝肉成績(平均値)は枝肉重量が552・3kg、ロース芯面積105・2cm²、バラ厚10・5cm、「歩留基準」81・8といずれも全国平均を大幅に上回る高水準な成績だった。特に重要指数の一つとなる脂肪交雑のBMSNoは「11・93」と、15頭中14頭が最高値のナンバー12に。宮崎県も同率で並んだが個人9点に与えられる入賞者数(鹿児島3点、宮崎2点)で鹿児島が1点上回り、実力拮抗の上位争いを僅差で制した。

一方、個人の部の金賞に輝いた「梅夏桜号」(生後29カ月齢、BMSNo.12)は父「梅華福」、二代祖「夏百合」、三代祖「美国桜」の血統で枝肉重量は573・2kg、ロース芯面積118cm²、バラ厚11・0cm、「歩留基準」83・9といずれの数値も抜群で、審査員の満票で金賞牛に選出された。

褒賞式の会見で団体優秀賞に輝いたJA鹿児島県経済連の柚木弘文会長は(下写真)は「生産者の皆さん、農協の技術員など関係者の皆さんに改めて感謝したい。(本大会は)世界的に和牛のおいしさを発信する一つの機会。物価高などを背景に消費マインドは低迷し牛肉の販売は厳しい状況だが、九州各県が切磋琢磨しながら引き続き消費者に好まれる牛作りをリードしていきたい」と語った。

個人・金賞の竹中さんは受賞者スピーチで「8月の



水害で牛舎が水没し、(出荷に至るまでは)非常に大変な思いをした。ただ最高の結果が出てうれしい。2年後には北海道全共(全国和牛能力共進会・北海道大会)がある。今後はそれに向けてがんばっていききたい」と語り、初受賞を喜んだ。



なお表彰式後の競りでは最終上場を飾った金賞牛をJA食肉かごしま(鹿児島市)が税抜きキロ当たり8600円の最高値で買い受けるなど全頭の取引が成立。その他、個人賞入賞者と購買者の次のとおりだった。カッコ内は産地と税抜き単価、敬称略。

▷銀賞1席=松岡ファーム(宮崎)、ミヤチク(6860円)▷同2席=新地正清(鹿児島)、ヨシオカ(5010円)▷同3席=永原牧場(鹿児島)、玉商(4500円)▷銅賞1席=山城畜産(沖縄)、西日本フード(4010円)▷銅賞=岩根大三(熊本)、木原食肉生業(3500円)▷同賞=花石牧場(長崎)、JA全農ミートフーズ(3500円)▷同賞=栗ファーム(佐賀)、コメダ(3510円)▷同賞=馬場牧場(宮崎)、ミヤチク(4590円)

[牛肉需給動向・7月] 推定出回り量は前年比3・3%減

農畜産業振興機構が発表した7月分の牛肉需給動向によると、推定出回り量は7万3413t(前年同月比3・3%減)と前年同月を下回った。このうち国産品は2万9744t(6・8%減)、輸入品は4万3639t(0・7%減)となった。

国内生産量は3万2112t(0・1%増)だった一方、輸入量は4万6926t(4・9%減)となった。これにより、推定期末在庫は国産品が1万329t(8・4%減)、輸入品が14万1821t(0・8%増)で合計15万2150t(0・1%増)となった。

[牛肉需給]

単位:トン、%

年月	生産量	輸入量	推定期末在庫		推定出回り量			
			輸入物	国産物	輸入物	国産物		
5年	3	30,207(101.6)	67,921(110.4)	147,784(129.4)	12,371(104.8)	57,265(92.4)	29,694(97.1)	
	5	27,295(102.1)	46,459(101.5)	148,317(125.4)	12,252(97.8)	45,926(110.3)	26,851(105.4)	
	6	28,418(102.7)	43,663(75.7)	148,065(114.2)	12,243(95.5)	43,915(94.7)	27,806(103.5)	
	7	30,671(102.0)	38,693(74.4)	146,616(106.7)	12,474(94.1)	40,142(90.7)	29,809(102.8)	
	8	26,782(101.0)	45,668(85.4)	148,038(101.0)	12,343(93.2)	44,246(100.1)	26,275(101.5)	
	9	28,100(100.0)	37,023(71.3)	143,424(94.2)	12,902(94.6)	41,637(89.8)	26,739(99.0)	
	10	30,422(105.4)	40,334(83.0)	137,851(90.8)	13,026(99.5)	45,907(93.8)	29,462(103.1)	
	11	35,030(98.6)	33,409(84.8)	125,976(84.0)	12,805(100.8)	45,284(109.8)	34,409(97.7)	
	12	31,557(99.5)	36,092(96.4)	117,207(82.0)	12,619(99.4)	44,861(100.6)	30,833(99.9)	
	6年	1	27,314(102.5)	43,264(108.4)	122,238(85.3)	11,618(97.2)	38,233(96.7)	27,712(102.8)
		2	26,904(101.5)	31,010(81.6)	117,666(82.5)	11,442(92.7)	35,582(92.0)	26,385(103.6)
		3	28,696(97.3)	38,362(104.3)	111,229(81.1)	13,108(104.1)	44,799(106.1)	26,259(92.2)
4		31,126(103.0)	63,202(93.1)	124,210(84.0)	11,835(95.7)	50,221(87.7)	31,620(106.5)	
5		28,272(103.6)	48,512(104.4)	128,998(87.0)	12,269(100.1)	43,724(95.2)	27,285(101.6)	
6		27,417(96.5)	47,574(109.0)	135,344(91.4)	11,885(97.1)	41,228(93.9)	27,029(97.2)	
7		32,090(104.6)	49,342(127.5)	140,727(96.0)	11,271(90.4)	43,959(109.5)	31,956(107.2)	
8		25,883(96.6)	48,897(107.1)	147,288(99.5)	10,966(88.8)	42,336(95.7)	25,423(96.8)	
9		28,279(100.6)	38,168(103.1)	144,550(100.8)	11,298(87.6)	40,906(98.2)	27,026(101.0)	
10		31,221(102.6)	43,933(108.9)	145,078(105.2)	11,230(86.2)	43,405(94.6)	30,480(103.5)	
11		34,984(99.9)	34,574(103.5)	136,791(108.6)	10,867(84.9)	42,861(94.6)	34,417(100.0)	
12		32,224(102.1)	39,209(108.6)	129,801(110.7)	10,694(84.7)	46,199(103.0)	30,631(99.3)	
7年	1	27,305(100.0)	32,541(75.2)	126,100(103.2)	10,131(87.2)	36,242(94.8)	27,231(98.3)	
	2	26,345(97.9)	29,353(94.7)	122,960(104.5)	10,125(88.5)	32,493(91.3)	25,602(97.0)	
	3	28,305(98.7)	30,955(80.7)	121,690(109.4)	10,518(80.2)	32,225(71.9)	26,937(102.6)	
	4	30,580(98.2)	53,087(84.0)	129,540(104.3)	9,928(83.9)	45,237(90.1)	30,210(95.5)	
	5	27,320(96.6)	48,403(99.8)	137,482(106.6)	9,891(80.6)	40,461(92.5)	26,505(97.1)	
	6	27,841(101.5)	42,220(88.7)	138,534(102.4)	8,963(75.4)	41,168(99.9)	27,803(102.9)	
	7	32,112(100.1)	46,926(95.1)	141,821(100.8)	10,329(91.6)	43,639(99.3)	29,774(93.2)	

鈴八商店が県知事賞、名古屋市場で豚枝肉共

名古屋食肉市場(株)(成田英樹社長=写真)は2日、名古屋市中央卸売市場南部市場で第17回肉豚枝肉共励会を開催。150頭(雌74頭、去勢76頭)の肉豚が出品された。厳正な審査の結果、愛知県知事賞には(有)鈴八商店の出品豚(愛知県産、去勢、格付「極上」、枝肉重量78・4kg)、名古屋市長賞には(株)ブリオの出品豚(愛知県産、去勢、同、78・0kg)を選出。表彰式終了後に開かれた競りでは知事賞受賞豚を合資会社関屋精肉店がキロ当たり1994円、市長賞受賞豚を丸三食肉(株)が1400円でそれぞれ落札した。

表彰式の冒頭、成田社長は出席者に謝辞を述べ、

「本日は生産者の皆さまが丹精込めて育てたえりすぐりの肉豚150頭が出品された。今年の夏は大変な猛暑が続き、週末も40度C予想と残暑が厳しい。肉豚の成育、受胎率にも影響が出て需給は逼迫している。また、飼料やエネルギー価格の高騰、後継者不足



ひつぱく

など生産者を取り巻く環境は依然厳しい。このような中、当市場はさらに販売に努めるので引き続き高品質な肉豚の出荷をお願いしたい」とあいさつ。

続いて公益社団法人日本食肉格付協会名古屋事業所の和仁達朗所長が審査講評を行った。出品された枝肉の平均重量は雌が79・2kg、去勢が78・0kg。知事賞、市長賞に入賞した豚については「肉付きが良く、肉色、締まり、キメ、脂質とも素晴らしい枝肉」と評価した。

入賞者への褒賞授与が行われた後、来賓として愛知県農業水産局の松井直樹局長(代読=近藤道代・同畜産課生産流通グループ主査)、名古屋市中央卸売市場南部市場の梅村肇場長がそれぞれ祝辞を贈呈。来賓紹介が行われた後、褒賞授与式を終了した。

小憩の後は競り場に移動し、名古屋市中央卸売市場南部市場肉豚出荷団体連合会の戸田邦公会長があいさつ。活発な取引が行われた。

知事賞、市長賞以外の入賞者は次のとおり。優秀賞 (有)佐野養豚(岐阜県産、去勢、「極上」、重量79・



6kg、単価1101円、購買者=関屋精肉店)、明智ジェネティクス(株)(同、雌、同、81・0kg、1103円、養老ミート)、(株)知多ビッグ美浜農場(愛知県産、同、同、76・2kg、1086円、守田ミート)

優良賞 戸田ファーム・戸田邦公(同、去勢、同、75・0kg、931円、養老ミート)、(有)大西畜産(三重県産、同、同、80・8kg、900円、ミートヨシダ)、(株)ブリオ(愛知県産、同、同、80・8kg、897円、杉本食肉産業)、(有)前原兄弟社(同、雌、「上」、78・8kg、895円、フィード・ワンフーズ)、信州地養豚(長野県産、同、同、82・0kg、901円、養老ミート)

全肉連・島根肉連主催の産地枝肉販売会 7年度2回目を神戸で開催

「しまね和牛」を産地から消費地で販売し、ブランド普及に努める令和7年度食肉流通経営体質強化促進事業(生産者等との連携推進事業)第2回島根県開催枝肉販売会が4日、神戸市西区の(株)本神戸肉森谷商店センターで開催された。主催が全国食肉事業協同組合連合会、島根県食肉事業協同組合連合会。協賛が島根県農業協同組合。

長く行われている同事業は、兵庫県内でのしまね和牛の知名度向上に大きく貢献している。県内食肉市場でも、しまね和牛は高値で取引されている。今回、島根県農業協同組合畜産部の石倉功部長、同肉牛販売課の若月康介課長が訪れ、取組内容の確認・視察を行った。

その中で石倉部長は「歴史のある販売会にお越しいただき感謝申し上げます。子牛価格は上昇しているが、それに伴って、枝肉価格やその販売が正比例して



ほしいところだが、残念ながらそうはなっていない。輸出が増えているが、国内消費が一番大事だと思っている。皆さまのお力添えをいただきながら、今後もこうした販売会を通じて『しまね和牛』を全国に広めていきたい」と参加者にあいさつした。

今回は、雌3頭、去勢19頭の22頭が出品され、直ちに完売した。出品牛の内訳は、A5等級17頭、A4等級3頭、A3等級2頭だった。

【豚肉需給動向7月】 推定出回り量は0・8減

農畜産業振興機構が発表した6月分の豚肉需給動向によると、推定出回り量は15万5629t(前年同月比0・8減)となった。このうち国産品は7万1374t(2・4%減)と減少、輸入品は8万4255t(0・6%増)と増加した。

また、国内生産量は6万9871t(2・5%減)、輸入量も8万2687t(4・0%減)となった。これにより、推定期末在庫は国産品が2万2399t(3・6%減)、輸入品が21万9105t(12・1%増)で合計24万1504t(10・4%増)となった。

【豚肉需給】

単位:トン、%

年月	生産量	輸入量	推定期末在庫		推定出回り量			
			輸入物	国産物	輸入物	国産物		
5年	3	73,794(96.8)	109,570(100.7)	204,045(120.0)	20,573(92.5)	95,097(100.2)	73,311(94.2)	
	5	76,116(105.0)	89,729(115.9)	223,902(126.5)	20,193(90.0)	69,872(99.2)	76,372(105.8)	
	6	73,486(100.4)	81,311(91.1)	225,208(117.1)	19,586(92.6)	80,005(108.2)	73,928(99.4)	
	7	68,264(101.2)	74,831(90.1)	220,067(110.0)	20,758(97.7)	79,972(106.3)	66,926(99.6)	
	8	70,175(99.5)	73,862(85.4)	217,704(104.7)	21,032(103.3)	76,225(97.0)	69,796(97.8)	
	9	69,500(95.5)	61,727(85.1)	203,477(99.5)	21,452(110.7)	75,954(99.9)	68,945(93.6)	
	10	78,467(103.9)	70,100(92.5)	192,812(98.3)	19,689(100.0)	80,765(96.0)	80,065(106.6)	
	11	82,650(101.9)	74,813(85.1)	184,253(94.2)	20,154(107.5)	83,372(94.3)	82,084(100.2)	
	12	81,152(101.9)	67,663(98.3)	170,120(91.8)	21,381(107.9)	81,796(103.5)	79,774(101.7)	
	6年	1	80,283(103.7)	72,027(96.2)	173,172(91.8)	20,836(112.4)	68,975(96.4)	80,748(102.7)
		2	77,558(106.3)	64,527(90.6)	165,686(87.6)	21,439(107.7)	72,013(101.7)	76,853(107.5)
		3	77,333(94.7)	74,351(107.7)	166,119(87.6)	23,117(114.3)	73,918(107.8)	75,518(93.0)
4		78,976(107.0)	98,780(90.2)	174,059(85.3)	22,670(110.2)	90,840(95.5)	79,318(108.2)	
5		76,076(99.9)	94,087(104.9)	189,925(84.8)	24,239(120.0)	78,221(111.9)	74,413(97.4)	
6		66,309(90.2)	81,660(100.4)	193,156(85.8)	24,750(126.4)	78,429(98.0)	65,690(88.9)	
7		71,674(105.0)	86,155(115.1)	195,529(88.8)	23,227(111.9)	83,782(104.8)	73,096(109.2)	
8		65,646(93.5)	84,078(113.8)	200,290(92.0)	22,108(105.1)	79,317(104.1)	66,669(95.5)	
9		68,742(98.9)	78,666(127.4)	201,197(98.9)	21,580(100.6)	77,759(102.4)	69,187(100.4)	
10		79,514(101.3)	86,742(123.7)	201,922(104.7)	21,384(108.6)	86,017(106.5)	79,588(99.4)	
11		78,376(94.8)	78,216(104.5)	194,797(105.7)	21,389(106.1)	85,341(102.4)	78,264(95.3)	
12		80,655(99.4)	76,518(113.1)	185,736(109.2)	22,458(105.0)	85,579(104.6)	79,418(99.6)	
7年	1	79,908(99.6)	80,505(111.8)	190,508(110.0)	23,536(113.0)	75,733(109.8)	78,746(97.6)	
	2	72,607(93.6)	71,911(111.4)	192,819(116.4)	24,121(112.5)	69,600(96.6)	71,884(93.5)	
	3	76,052(98.3)	65,956(88.7)	192,115(115.6)	24,424(105.7)	66,660(90.2)	75,606(100.1)	
	4	77,457(98.1)	93,904(95.1)	197,256(113.3)	24,518(108.2)	88,763(97.7)	77,266(97.4)	
	5	73,100(96.1)	90,460(96.1)	214,149(112.8)	24,091(99.4)	73,567(94.0)	73,406(98.6)	
	6	68,598(103.5)	83,731(102.5)	220,673(114.2)	24,002(97.0)	77,207(98.4)	68,560(104.4)	
	7	69,871(97.5)	82,687(96.0)	219,105(112.1)	22,399(96.4)	84,255(100.6)	71,374(97.6)	

フードストアソリューションズフェアが大阪で開催 寺岡精工などが機器展示行う

地域食品企業と小売業の問題解決を目指すフードストアのための展示会「フードストアソリューションズフェア2025」が大阪市港区のインテックス大阪4号館、5号館で4～5日に開催され、企業が量販・小売店向けの商品や新技術のサービスを展示した。

本紙関係ではフクシマガリレイ(冷蔵・冷凍機器)、伍魚福(珍味)、イトアンドフーズ(冷凍食品)、南州農場(食肉加工品)、ファーム薬師(薬師牛)、ソラチ(タレ)、トンデンファーム(食肉加工品)、ミートテック(食肉加工品)、コバヤシ(スパイス)、とり



沢(奥美濃古地鶏)、薩摩ファームブロスト(焼き豚)、オーエヌフーズ(妻地鶏)、ジェイイーシー(餃子)、倉

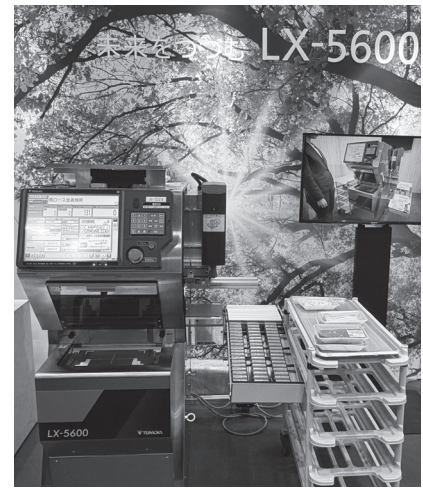
敷花桜ハム(食肉加工品)、本多食品工業(ローストビーフ)、岩田屋フード(チャーシュー)、プライフーズ(食鳥加工品)、JA全農ミートフーズ(食肉製品)、タイシコーポレーション(チャーシュー)、利久(牛タン)などが出展。

また、計量器製造メーカーの(株)寺岡精工は、「Grow with Green」をテーマに、特別協賛社として大型ブースを設置。地球環境への配慮、働く人の負担軽減、ビジネスとしての成長の三つの視点を軸にDX、SXソリューションを駆使した最新の製品を展示した。

注目機種は計量・MAP包装・トップシール・値付けの4機能が一体となった最新のトレーシーラー「LX-5600」。同機は世界初の計量値付一体型のMAPトレーシーラーで、多機能でありながら横幅1050・4×奥行き1224mmのコンパクトな外寸にまとめている。作業スペースが限られる食品工場や量販店のバックヤードなどでも設置でき、実用性の高さが魅力。

そのほか、飲食店向けの新製品として29インチのワイドディスプレイを使用したセルフオーダーシステム

「WOT(ワイドオーダーターミナル)」を提案。従来のタブレット型の機器を用いたセルフオーダーシステムを進化させた「メニューブックをめくる感覚」で直感的にメニューを選ぶことができる新製品。ボックス席の左右から同時に画面を操作することができ、利便性が向上した。また、メニュー画面は、画像や動画などを自由に配置することが可能で、店舗の販売施策に沿った商品訴求ができ、客単価向上を実現する。現在、大手焼き肉チェーンに先行導入され好評を博しており、各外食業態から引き合いが強い商品となっている。



【調理食品支出金額・7月】 合計 1万4236円で7・1%増

総務省家計調査(既報)によると、7月の調理食品支出金額は1万4236円(7・1%増)と増加した。

弁当や調理パンなどの主食的調理食品の支出金額は5911円(5・8%増)。他の調理食品も8324円(8・0%増)と増加し、このうち冷凍調理食品は1111円(12・4%増)、カツレツは201円(5・8%増)、てんぷら・フライは1151円(5・1%増)、ギョーザは156円(2・6%増)、焼き鳥は252円(0・4%増)と前年を上回っている。一方、コロッケは182円(1・1%減)、ハンバーグは137円(2・8%減)、シューマイは96円(17・2%減)で減少となった。

調理食品支出金額

単位:円、%

	5月		6月		7月	
調理食品	12,762	103.6	12,484	104.3	14,236	107.1
主食的調理食品	5,698	104.9	5,369	105.1	5,911	105.8
弁当	1,542	102.5	1,476	101.2	1,722	103.6
すし(弁当)	1,337	107.3	1,169	100.2	1,237	104.7
おにぎり・その他	533	100.9	521	109.2	559	106.9
調理パン	593	97.9	579	103.9	598	101.2
他の主食的調理食品	1,693	109.4	1,624	112.2	1,795	110.3
他の調理食品	7,063	102.5	7,115	103.7	8,324	108.0
うなぎのかば焼き	155	91.7	272	119.8	934	108.9
サラダ	561	110.9	529	104.8	550	104.8
コロッケ	195	104.3	184	98.9	182	98.9
カツレツ	195	102.1	199	101.5	201	105.8
てんぷら・フライ	1,182	109.9	1,116	104.9	1,151	105.1
シューマイ	108	109.1	101	102.0	96	82.8
ギョーザ	179	109.1	156	94.5	156	102.6
焼き鳥	248	109.7	245	107.0	252	100.4
ハンバーグ	145	100.0	145	94.8	137	97.2
冷凍調理食品	949	100.1	994	109.5	1,111	112.4
総菜材料セット	204	68.2	311	100.6	359	118.5
他の調理食品のその他	2,941	102.2	2,864	101.7	3,195	110.1

資料:総務省「家計調査報告(全国・全世帯1世帯あたり品目別)」

【輸入副生物現物相場】 残暑長引く気配だが白物の商談は徐々に進む

需要の端境期で荷動きに大きな動きは見られず、相場ももちあい。旧盆前に動きが良化していたタンやアウトサイドスカートの動きも落ち着いている。また、猛暑が長引いていることで量販店の動きに影響が出ている。味付きタン、ネギ塩タン、味付きハラミなどの需要は昨年よりも動きが良化しているようだ。暑さから日中の買い物を避ける傾向が強まっていることで、夕方から夜間以降に訪れる消費者は増加している。そうした顧客は夕食までの時間が短く、これまで以上に「時短意識」が強く働くため、例年よりもさらに総菜や簡便商材に嗜好が強まっているようだ。

一方、鍋商材としての白物の売り場は遅れそうだが、今年はキャベツが例年より大幅に安く出回っていることもあり、節約商材として鍋物を訴求していきたいという動きも見られる。全体的に物価が高騰する中で相対的な割安感から焼き材としての引き合いも一定数あり、来月にかけてスモールなどはジリ高となるか。

輸入副生物現物相場

単位:円/キロ、税抜き

	商品名	原産地	規格	価格	気配
フ ロ ー ズ ン	牛タン	米国		2700~2900	→
		豪州	グラス	2500~2800	→
		欧州	グラス	2300~2700	→
	ハンギングテンダー (サガリ)	米国	チョイス プライム	2000~2100 -	→ -
		メキシコ		1800~	→
	アウトサイドスカート(ハラミ)	米国	チョイス プライム	3100~3300 -	→ -
		メキシコ		-	→
	シンスカート、シックスカート	豪州	バルク	1200~	→
	シンスカート(皮なし)	豪州		1500~	→
	レバー	豪州		320~	
		米国		350~	→
	トライブ	-	1.5UP	-	→
		豪州	700gUP 500gUP	- -	↓ ↓
	スモール	米国		500	→
ラージ	米国		650~700	→	
	豪州		680~720	→	
アキレス	米国		1200	→	
テール	豪州		1000~1400	→	
メンブレン	豪州		600~	→	
チ ル ド	牛タン	米国		2800~3000	→
		豪州	グレイン	2500~2800	→
	牛タン(ムキタン)	米国		4500~4900	→
		豪州		-	→
	ハンギングテンダー (サガリ)	米国	チョイス	1800~2100	→
			プライム	2400~2500	→
	アウトサイドスカート(ハラミ)	米国	チョイス	3300~3500	↑
プライム			3500~	-	
	メキシコ		-	→	

日本畜産物輸出促進協会、9月22日にジャカルタで和牛セミナー開催

一般社団法人日本畜産物輸出促進協会(井出道雄会長)は9月22日、インドネシア・ジャカルタのアヤナ ミッドプラザ ジャカルタで、日本産和牛セミナーを開催する。食肉事業者、レストラン関係者、小売事業者、メ

ディアを対象に、日本産和牛の品質の高さや新たな魅力を訴求するとともに、QRコードを用いた和牛品質情報提供システムの普及・啓発やカットングデモを行う。

【POSランク7月中華総菜製品】「中華名菜 酢豚」が首位

(株)KSP-SPが全国食品スーパーマーケットが独自に収集した7月POS/中華総菜製品売れ筋ランキングによると、日本ハム「中華名菜 酢豚」が首位だった。

2位は日本ハム「中華名菜 八宝菜」、3位は楽陽

食品「チルドシウマイ12個」、4位はホソヤコーポレーション「黄金龍贅沢焼売6個」(234g)、5位はマルマツ「包み餃子」(17g×20)だった。対象店舗1069店舗の総販売金額は3億4695万5827円。

中華総菜製品7月 POS売れ筋品目 ベストランキング月次

出典:KSP-POS 地区:全国、業態:全国食品スーパーマーケット、期間:2025年7月 対象店舗数:1,069店舗 品目合計:3億4,695万5,827円

順位	メーカー名 / アイテム名	金額	数量	平均価格	金額シェア	数量シェア	販売店率
1	日本ハム 中華名菜 酢豚	14,336,797	37,914	378.1	4.1	2.2	91.1
2	日本ハム 中華名菜 八宝菜	11,824,602	31,096	380.3	3.4	1.8	90.4
3	楽陽食品 チルドシューマイ 12個	11,813,884	120,141	98.3	3.4	6.9	61.4
4	ホソヤコーポレーション 黄金龍贅沢焼売 6個 234g	9,088,101	30,891	294.2	2.6	1.8	34.1
5	マルマツ 包み餃子 17g×20	8,069,706	23,579	342.2	2.3	1.4	35.6
6	紀文食品 うす皮肉餃子 12個 192g	7,163,988	40,363	177.5	2.1	2.3	56.8
7	東洋水産 マルちゃんえびシューマイ 18g×8	6,941,119	33,995	204.2	2.0	2.0	77.1
8	紀文食品 バリバリポテト Wチーズ 12個 192g	6,256,177	35,334	177.1	1.8	2.0	76.5
9	蓬萊本館 フレッシュ豚マン 120g×3	5,815,727	14,297	406.8	1.7	0.8	22.2
10	ホソヤコーポレーション 黄金龍贅沢餃子 8個 224g	5,465,987	19,054	286.9	1.6	1.1	28.4
11	マルシンフーズ 宇都宮肉餃子 14個	5,265,376	22,946	229.5	1.5	1.3	56.0
12	紀文食品 肉まん 1個 140g	5,194,328	24,418	212.7	1.5	1.4	36.6
13	日本ハム 天津閣ニラ焼餅 224g	5,089,244	16,921	300.8	1.5	1.0	51.5
14	テンフードサービス ぎょうざ 9個	5,043,407	26,702	188.9	1.5	1.5	8.0
15	珉珉食品 珉珉食品 セミ餃子 10個	4,509,943	50,475	89.4	1.3	2.9	20.0
16	シジシージャパン SP 肉まん 90g×5	4,381,180	13,498	324.6	1.3	0.8	19.1
17	東洋水産 マルちゃん黒豚シューマイ 18g×8	4,247,658	21,275	199.7	1.2	1.2	45.5
18	東洋水産 かにシューマイ 18g×8	4,120,413	20,834	197.8	1.2	1.2	54.5
19	プリマハム 中華肉団子 265g	3,965,740	20,241	195.9	1.1	1.2	33.6
20	紀文食品 スープ餃子12個 192g	3,660,306	19,980	183.2	1.1	1.2	54.4
21	紀文食品 肉ワンタン 12粒 90g	3,275,038	16,148	202.8	0.9	0.9	39.2
22	米久 春巻 12個	3,154,771	9,435	334.4	0.9	0.5	26.3
23	紀文食品 しそ餃子 12個	3,084,845	17,885	172.5	0.9	1.0	32.5
24	桃屋 メンマ 100g	2,946,878	10,746	274.2	0.9	0.6	95.0
25	桃屋 ザーサイ 100g	2,922,200	10,633	274.8	0.8	0.6	94.9
26	紀文食品 肉まん3個 トレー 420g	2,872,725	6,122	469.3	0.8	0.4	8.9
27	日本ハム 羽根付き餃子 186g	2,798,611	16,515	169.5	0.8	1.0	33.0
28	ホソヤコーポレーション 昭和生まれの贅沢春巻 5本	2,655,149	10,374	255.9	0.8	0.6	24.4
29	紀文食品 海老餃子 12個	2,604,323	14,699	177.2	0.8	0.8	35.7
30	桂林閣 (PB) 匠の黒豚焼売 6個	2,580,325	11,304	228.3	0.7	0.7	5.1
31	マルマツ 包みにら餃子 17g×18	2,561,148	7,982	320.9	0.7	0.5	17.1
32	紀文食品 お湯で3分水餃子 12個 192g	2,412,745	12,750	189.2	0.7	0.7	37.6
33	ドリームフーズ なにわのうす皮肉餃子 16個	2,368,804	6,614	358.2	0.7	0.4	17.6
34	八洋食品 博多発ラーメン屋さんの餃子 16g×14粒	2,174,732	13,937	156.0	0.6	0.8	10.6
35	イオントップバリュ ベストプライス 味付けメンマ 70g	2,080,789	16,518	126.0	0.6	1.0	10.0
36	シジシージャパン SP 味付けメンマ 80g	2,049,266	16,770	122.2	0.6	1.0	12.9
37	桃屋 穂先メンマやわらぎお徳用 210g	2,019,972	4,940	408.9	0.6	0.3	53.0
38	マルシンフーズ 宇都宮野菜餃子 14個	2,002,099	9,354	214.0	0.6	0.5	30.7
39	日本ハム 石窯工房 明太子チーズフランス	1,986,547	6,070	327.3	0.6	0.4	28.6
40	東洋水産 肉ワンタン 126g	1,892,709	8,941	211.7	0.6	0.5	25.1
41	マルマツ 薄皮浜松餃子 17g×16	1,802,389	5,669	317.9	0.5	0.3	12.4
42	マルマツ 薄皮浜松餃子 肉 17g×16	1,786,064	5,717	312.4	0.5	0.3	9.5
43	楽陽食品 ジャンボ焼売 35g×8個	1,774,544	9,477	187.3	0.5	0.5	9.8
44	桃屋 穂先メンマやわらぎ 115g	1,759,535	6,267	280.8	0.5	0.4	78.9
45	蓬萊本館 ジャンボ焼売 50g×4	1,680,439	6,344	264.9	0.5	0.4	10.7
46	ふじや食品 大陸肉ワンタンしょうゆ味 7g×8個	1,599,278	16,711	95.7	0.5	1.0	20.7
47	楽陽食品 めっちゃ大粒焼売 25g×6個	1,544,373	15,411	100.2	0.5	0.9	13.2
48	三栄食品 味付けメンマ三味 70g	1,496,171	13,844	108.1	0.4	0.8	5.5
49	ホソヤコーポレーション 贅沢五目焼売 6個	1,482,645	5,713	259.5	0.4	0.3	11.9
50	楽陽食品 黒豚入り焼売 12個	1,456,165	15,049	96.8	0.4	0.9	14.2

東京・大阪枝肉相場、全国と畜頭数

[東京食肉卸売市場] 9月8日
枝肉卸売価格(瑕疵除く)(頭、1kg当たり円、税込み)

◇牛生体		5	4	3	2	1	
和牛	雌 A 173頭	高値	5,049	3,078	1,968	-	-
		安値	2,055	1,953	1,948	-	-
		平均	3,014	2,296	1,959	-	-
		頭数	154	17	2	-	-
	雌 B 2頭	高値	-	-	-	-	-
		安値	-	-	-	-	-
		平均	1,869	1,917	-	-	-
	去 A 73頭	高値	3,781	2,125	1,959	-	-
		安値	1,968	2,004	1,840	-	-
		平均	2,471	2,046	1,914	-	-
		頭数	60	10	3	-	-
	去 B 1頭	高値	-	-	-	-	-
安値		-	-	-	-	-	
平均		-	-	-	1,190	-	
乳牛	雌 B -頭	平均	-	-	-	-	
	雌 C -頭	平均	-	-	-	-	
	去 B -頭	平均	-	-	-	-	
	去 C -頭	平均	-	-	-	-	
交雑牛	雌 B 43頭	平均	1,832	1,600	1,474	1,380	-
		頭数	2	9	19	13	-
	雌 C 3頭	平均	-	-	1,372	1,290	-
		頭数	-	-	1	2	-
	去 B 8頭	平均	-	1,525	1,521	-	-
		頭数	-	2	6	-	-
去 C -頭	平均	-	-	-	-	-	

	牛	豚	搬入牛	搬入豚		その他
と畜 売買	383 386	938 802	- 113.5	(競り)	(相対)	
				-	25	63

◇牛搬入		5	4	3	2	1
和 雌	A	-	1,754	1,681	1,404	-
	B	-	-	1,516	1,126	-
和 去	A	2,364	2,067	1,993	-	-
	B	-	-	-	-	-
乳 雌	B	-	-	-	-	-
	C	-	-	-	-	939
乳 去	B	-	-	-	-	-
	C	-	-	-	-	-
交 雌	B	-	1,791	1,517	1,351	-
	C	-	-	1,318	-	-
交 去	B	-	-	-	-	-
	C	-	-	-	-	-

◇豚		[極上]	[上]	[中]	[並]	[等外]
生体	高値	746	761	886	886	864
	安値	675	639	605	518	389
	平均	712	675	662	648	546
	頭数	(4)	(293)	(238)	(126)	(141)
搬入 競り	高値	-	-	-	-	-
	安値	-	-	-	-	-
	平均	-	-	-	-	-
搬入 相対	高値	-	-	699	656	591
	安値	-	-	688	656	582
	平均	-	708	693	656	583
	頭数	(-)	(1)	(4)	(3)	(17)

[大阪食肉卸売市場] 9月8日
枝肉卸売価格(生体)(1kg当たり円、税込み) []は豚規格

	5 [極上]	4 [上]	3 [中]	2 [並]	1 [等外]
和 雌 A	2,335	2,089	-	-	-
(頭数)	(9)	(3)	(2)	(-)	(-)
B	-	-	-	-	-
(頭数)	(-)	(-)	(-)	(-)	(-)
和 去 A	2,358	-	1,876	-	-
(頭数)	(3)	(1)	(1)	(-)	(-)
B	-	-	-	-	-
(頭数)	(-)	(-)	(-)	(-)	(-)
乳 去 B	-	-	-	-	-
交雑雌 B	-	-	1,565	-	-
C	-	-	-	-	-
交雑去 B	-	1,715	1,597	1,537	-
C	-	1,663	1,545	1,480	-
豚	-	644	665	604	478

[全国と畜概算頭数]
農水省統計部発表 (頭)

	9月8日	9月5日	(9月累計)
豚	61,900	57,500	358,000
成牛計	4,770	4,250	26,460
和牛雌	1,000	1,070	6,000
和牛去勢	1,640	770	7,050
乳牛雌	390	730	4,010
乳牛去勢	500	250	2,620
交雑雌	550	770	3,290
交雑去	680	650	3,430

[去勢牛 B3・2 規格 枝肉取引価格] 9月8日

東京	1,454円	(前日 1,413円)
大阪	1,580円	(前日 1,567円)

[豚・全農建値] 9月8日

上	中	取引頭数	市況
698円	670円	1,026頭	続伸

と畜 売買	牛 105頭 牛 69頭	豚 53頭 豚 99頭	牛概況 豚概況	もちあい 弱含み
----------	-----------------	----------------	------------	-------------

各地の豚枝肉、豚部分肉、食鳥相場

[主要市場豚枝肉卸売価格] 9月8日 (1kg当たり円、税込み)

	上加重 (前日)	中加重 (前日)	と畜	上場	市況
北海道 [セ]	691 (691)	- (-)	4,624	-	もちあい
仙台 [中]	701 (693)	671 (650)	279	75	続伸
栃木 [地]	- (597)	- (562)	1,597	2	-
茨城 [地]	672 (670)	652 (633)	1,302	721	続伸
群馬 [地]	699 (731)	574 (616)	1,817	248	反落
さいたま [中]	709 (696)	686 (693)	244	243	続伸
東京 [中]	675 (691)	662 (681)	938	802	急反落
横浜 [中]	711 (678)	664 (650)	620	627	続伸
山梨 [地]	- (-)	- (-)	103	41	休市
浜松 [地]	- (-)	- (-)	-	-	競り休止
名古屋 [中]	712 (712)	672 (679)	863	233	もちあい
京都 [中]	713 (738)	706 (718)	95	77	もちあい
大阪 [中]	644 (651)	665 (632)	53	61	弱含み
神戸 [中]	- (617)	- (608)	149	-	上場なし
岡山 [地]	660 (654)	647 (649)	225	285	堅調
広島 [中]	- (648)	- (630)	250	65	-
福岡 [中]	655 (633)	611 (602)	532	85	上伸

注：北海道はホクレン大卸売価格で、前日の全道と畜頭数。京都の前日は6日。

[日本食肉流通センター] 9月1日～9月7日
豚カット肉 [I] (1kg当たり円、税込み、重量kg)

◇首都圏 総重量 1,275,144 kg

	第1四分位値	重量中央値	第3四分位値	刈込み平均値	取引重量
肩ロース	1,260	1,406	1,471	1,387	53,487
うで	781	896	927	876	94,453
ロース	1,210	1,296	1,381	1,302	123,745
ばら	1,281	1,402	1,435	1,380	121,579
もも	742	810	864	808	146,837
ヒレ	1,188	1,391	1,488	1,367	10,904
セット	1,013	1,092	1,109	1,074	724,139

◇近畿圏 総重量 598,680 kg

	第1四分位値	重量中央値	第3四分位値	刈込み平均値	取引重量
肩ロース	1,377	1,470	1,513	1,464	48,325
うで	745	808	896	824	96,711
ロース	1,242	1,296	1,407	1,321	81,515
ばら	1,351	1,404	1,490	1,407	97,070
もも	784	813	888	826	137,230
ヒレ	1,268	1,354	1,512	1,375	8,518
セット	994	1,070	1,209	1,085	129,311

[食鳥正肉日経相場] 9月5日
荷受売値平均値 (kg当たり円、税抜き)

◇東京 (8社)

	安値	加重平均	高値	販売量 (t)
モモ	678	769	955	178
ムネ	511	578	734	180

◇大阪 (2社)

	安値	加重平均	高値	販売量 (t)
モモ	678	756	1,030	4
ムネ	521	556	656	4

[農水省統計情報部食鳥市況] 9月5日
kg当たり円、税抜き

	モモ肉	ムネ肉	手羽モト	手羽サキ	ササミ
高値	998	790	550	600	650
安値	610	530	290	360	350
平均	773	591	-	-	-

※日本食肉流通センター：①数値はすべて記載日期間中（1週間分）に収集した累積データをもとに算定しており、直近1週間の状況を示している。②重量ベースでみた価格の分布。代表値は「重量中央値」であり、参考値として「第1四分位値」「第3四分位値」「刈込み平均値」を算定。③収集した取引価格データ（単価・重量）を単価の低いものから順に並べ替えた上で取引重量を累積し、総取引重量のちょうど50%に位置する単価を「重量中央値」。最低価格から順に累積したデータを4等分し、最初の境界に位置する単価を「第1四分位値」3番目の境界に位置する単価を「第3四分位値」という。「刈込み平均値」は、第1四分位と第3四分位の間の重量ベースの平均値（加重平均値）。

食肉業界紙のパイオニア

食肉通信の 専門紙・誌と本

食肉業界のあらゆる情報を迅速・正確に伝えるべく、日刊、週刊、月刊の3紙を定期発行。食肉関連の情報を網羅した週刊「食肉通信」、日々のニュース速報に特化した日刊「食肉速報」、市場分析などテーマ性の高い情報を詳細に掘り下げる月刊「ミート・ジャーナル」を基幹媒体として、食肉に関する専門書籍を多数発行しております。

業界動向がデータでわかる 数字でみる食肉産業

生産から流通、販売まで関連分野のデータを集積。B5判。年1回発行。

B5判 472頁 4,191円(送料別)

畜産・食肉業界の動向大全 日本食肉年鑑

現状分析と将来の展望、戦略構築に必携の一冊。関係名簿、畜産・食肉需給の動向、食肉流通の動向、食肉加工品関係の売れ筋動向なども収録。年1回発行。

B5判 500頁 14,850円(送料別)

◆食肉販売&経営関連

銘柄牛肉 ガイドブック

隔年刊。全国の銘柄牛肉の品種、飼養管理の方法、生産・出荷の実施主体、食肉処理と出荷・販売先、飼養頭数、ブランドの特徴など最新データを満載。

B5判 240頁 定価2,200円(送料別)

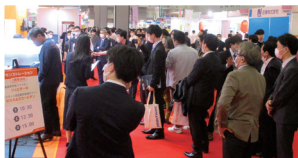
銘柄豚肉 ガイドブック

隔年刊。全国の銘柄豚肉の品種、飼養管理の方法、生産・出荷の実施主体、食肉処理と出荷・販売先、飼養頭数、ブランドの特徴、輸出の状況など最新データを満載。

B5判 240頁 定価2,200円(送料別)

◆イベント

国内で唯一、 最大級の食肉総合見本市



食肉産業展

食のグローバル化が目覚ましい発展を遂げる中で、和牛に象徴される日本独自の食文化を守り今後の成長を促すため、多彩な素材食品、加工技術、販売手法、管理システムを一堂に集めて提案いたします。

(HP) <https://www.shokuniku-sangyoten.jp/>

週刊 食肉通信



食肉全般の行政、業界ニュースをはじめ、新製品や食肉店経営のページ、量販店・外食、食肉組合、食肉市場などのニュースのほか、週間・月間市況や全国の食肉市場の牛・豚肉相場、食鳥相場など、国内外の生産から商社、卸、小売まで広範な情報を掲載しています。わが国唯一の食肉専門紙。

発行は毎週火曜日、プランケット判8~12ページ、価格は年間25,000円(税・送料込)

日刊 食肉速報



食肉関連に関する行政、業界の動向をはじめ、国産(牛枝肉・部分肉、豚枝肉・部分肉、プロイラー)と輸入(米国産やカナダ産の牛肉・豚肉、豪州産牛肉など)の相場市況を毎日掲載するとともに、企業情報・企業倒産など日々の業界ニュースをお届けします。

発行は月曜日から金曜日、A4判14ページ、価格は年間82,080円(税・送料込) ※軽減税率対象

月刊 ミート・ジャーナル



食肉の流通チャンネルが多様化する中で、その時々のもっとも話題性の高いテーマを多角的視野で捉え、現場をレポート・分析。あわせて食肉・食肉製品など総菜の製造・流通・販売の現場ですぐに役立つ技術情報などを掲載する月刊専門誌。

発行は毎月月上旬、B5判120~150頁、価格は年間23,100円(税・送料込)

◆教材&レポート等

あなたの常識を強固にする 今さら聞けない肉の常識

平野正男著
鏡 晃

肉はなぜ赤いのか、しゃぶしゃぶがおいしい理由は?など66の常識をわかりやすく解説。

A5判 152頁 定価1,500円(送料別)

知識を豊かにする

食肉用語事典(新改訂版)

昭和51年の初版から平成22年の新改訂版へと続く、定評のエンサイクロペディア。新訂正版は3,000語を採録。

日本食肉研究会編 A5判 506頁 定価7,000円(送料別)

◆~食肉のプロフェッショナルを育てる~シリーズ

牛枝肉・牛部分肉の見方 牛肉の見方を簡単図解

牛枝肉・牛部分肉について、各方面のプロに幅広く取材し、「牛枝肉、牛部分肉のポイント」について分かりやすくまとめた待望の入門書。

B5判 90頁 定価3,000円(送料別)

◆ステーションリー

食肉手帳 DIARY

毎年発行し好評をいただいている業界人必携の手帳がグレードアップ。機能性、食肉価格などの資料も充実し、日頃の業務をサポートします。名入れも可。

横9.4cm×縦14.5cm 定価990円 ※購入される冊数によって価格は変動します

お申し込みは電話かFAXで
お近くの食肉通信社まで

株式会社 食肉通信社

■大阪 〒550-0005 大阪市西区西本町3-1-48

TEL 06(6538)5505 FAX 06(6538)5510

■東京 〒101-0021 東京都千代田区外神田2-14-10

TEL 03(6206)0929 FAX 03(6206)0928

※東京事務所は2025年2月10日より上記の新住所に移転しました。電話・FAX番号も変更となりましたので、宜しくお願致します。

■九州 〒812-0029 福岡市博多区古門戸町3-12

TEL 092(271)7816 FAX 092(291)2995